

Kontrolü bırakmak

Ukrayna'daki yerel çabayı güçlendirmek

Mart 2023



Christian Aid

herkesin birarada olmak: Ukrayna'daki yerel çabayı güçlendirmek

yoksulluktan

uzak, dolu

dolu

yaşayabilece

ği bir dünya

yaratmak için

vardır. Biz

dünya

çapında

haysiyet,

eşitlik ve

adaleti

tutkuyla

savunan

insanlardan,

kiliselerden

ve yerel

kuruluşlarda

n oluşan

küresel bir

hareketiz.

Bizler

değişim

yapan, barış

inşa eden,

merhametli

olanlarız.

caid.org.uk

İletişime geçin

Christian Aid

35 Lower Marsh

Waterloo

Londra

SE1 7RL

T: +44 (0) 20 7620 4444

E: info@christian-aid.org

W: caid.org.uk

İngiltere ve Galler tescilli hayır kurumu no. 1105851 İskoçya hayır kurumu no. SC039150 Şirket no. 5171525 Christian Aid İrlanda: NI hayır kurumu no. NIC101631 Şirket no. NI059154 ve ROI hayır kurumu no. 20014162 Şirket no. 426928 Christian Aid ismi ve logosu Christian Aid'in ticari markalarıdır © Christian Aid

actalliance

Yazarlar: Simone Di Vicenz ve Elizabeth Hallinan

Teşekkür: Tavsiyeleri için denetçilerimize ve ortaklarımıza teşekkür ederiz: Local to Global Protection'dan Nils Carstensen, Justin Corbett, Mandeep Mudhar ve Emma Pritchard; APH'den Anzhelika Chepkanych ve Maryna Varban; Hungarian Interchurch Aid'den Zhenia Mudrak ve Bányai Sarolta; Christian Aid'den ve Vanessa Maynard, Karen McDonnell, Michael Mosselmans, Oliver Pearce ve Matthew Tebbutt.

Local to Global Protection: L2GP, insani krizlerde koruma hakkında yerel müdahalelerin belgelenmesi ve teşvik edilmesi yoluyla anlamlı bir yerelleştirmeyi ön plana çıkararak insani yardım sistemini değiştirmek için çalışmaktadır. L2GP, 2009 yılında toplumsal kriz müdahaleleri üzerine yapılan bir araştırma ile kurulmuştur. Bu araştırma hayatta kalanlar ve toplum öncülüğünde müdahale yaklaşımının temelini oluşturmaktadır. L2GP bu yaklaşımı dünyanın her yerindeki insani konulara uygulamak için uluslararası, ulusal ve yerel kuruluşlarla ortaklık yapmaktadır. www.local2global.info/about/

İçindekiler

Kısaltma listesi	5
İdari özet	6
Giriş	8
Hayatta kalma, koruma ve refah için toplu eylemi desteklemek	11
Ukrayna'daki yaklaşım	13
APH'nin hayatta kalanlar ve toplum öncülüğünde müdahale deneyimi	18
Çıkarılan dersler ve devam eden zorluklar	22
Çıkarılan dersler	22
Zorluklar	24
Sonuçlar ve tavsiyeler	25
Dipnotlar	27

Kapak: HIA'nın esnek küçük hibe programı kapsamında Natalia'ya enerji tasarruflu bir soba verildi. HIA, ailelerin yemek pişirme ve ısınma masraflarını düşürmeye yardım etmek için yaratıcılığı ve teknolojiyi kullanan yerel kuruluş The Youth of Zmiiv'i destekledi.

Fotoğraf kaynağı: HIA

Kısaltma listesi

APH	Alliance for Public Health (Toplum Sağlığı Birliği)
DEC	Disasters Emergency Committee (Afet Acil Durum Komitesi)
EKH	Esnek küçük hibe
HIA	Hungarian Church Aid (Macaristan Kilise Yardımı)
ÜİYEK	Ülke içinde yerinden edilmiş kişiler
L2GP	Local to Global Protection (Yerelden Globale Koruma)
STK	Sivil toplum kuruluşu
OCHA	İnsani Yardım Koordinasyon Ofisi
hktöm	Hayatta kalanlar ve toplum öncülüğünde müdahale

İdari özet

Rusya'nın Ukrayna'yı işgal etmesinin ardından savaşın ilk haftalarında sıradan insanlar, ev sahibi topluluklar ve spontane topluluk grupları; Ukraynalı STK'ler, kilise grupları ve gönüllüler de dahil olmak üzere diğer yerel aktörlerle birlikte ilk müdahale için harekete geçti. Bu ilk müdahale ekipleri doğal olarak kendi kaynaklarına ve ağlarına dayalı bir insani yardım müdahalesi oluşturdu, genişlemek ve büyümek adına benzer amaçlar güden yardımseverler ve yerel yönetimlerle bağlantı kurdular.

Bir yılın ardından bu yerel aktörler ve gruplar, doğrudan fonların sadece küçük bir kısmını almalarına rağmen yardım müdahalesine önemli bir katkı sağlamaya devam ediyorlar. Ancak dünyadaki her krizde olduğu gibi bu krizde de yerel çabalar daha kapsamlı insani yardım müdahalesi tarafından kriz boyunca bastırıldı ve göz ardı edildi. Müdahale için en iyi konumda olsalar bile topluluk gruplarının müdahale etmesine destek verilmiyor, ayrıca geleneksel insani yardım sistemi bu gönüllü çabalara yer bırakmıyor ve onlarla bağlantı kurmuyor.

Yerel aktörleri insani yardım müdahalelerinin merkezine yerleştirmek için yıllardır devam eden reform çabalarına rağmen sistemin önüne birçok engel çıkıyor. Krizlerden etkilenen insanlar kendi toplum kaynakları, zorlukları ve kapasiteleri hakkında bir anlayışa sahip olurlar. Artık toplumun ihtiyaçlarını bütünsel olarak karşılamak için sezgisel olarak çalışan insanları proaktif biçimde destekleme zamanı.

Hayatta kalanlar ve toplum öncülüğünde müdahale (hktöm) gibi program yaklaşımları, gücün halihazırda müdahale eden toplulukların ve topluluk gruplarının elinden alınmamasını sağlar. Gruba ait mikro hibelerin nasıl harcanacağına dair fikirler, uluslararası ve hatta ulusal STK'ler gibi dış aktörler tarafından dikte edilmek veya yönlendirilmek yerine topluluklardan ve bireylerden gelir. Yardım kuruluşları, geleneksel insani yardım müdahalesini desteklemek üzere bu yaklaşımları büyütebilir ve en çok yardıma ihtiyaç duyan bölgeleri ve bireyleri belirlemek için yerel kuruluşların öncülüğünde hareket edebilir.

Ukrayna bu konuda benzersiz bir örnek değil. Bu bir örnektir ve hktöm yaklaşımı aniden başlayan veya uzun süren birçok farklı krizde de işe yaramıştır. Christian Aid şu anda Doğu Afrika'daki kuraklık krizinde, Lübnan'da ve deprem sonrası Haiti'de hktöm yaklaşımını uygulamaktadır. Bu yaklaşım, krizin üçlü bağlantısının ötesinde bir müdahale gerektirdiği her yerde işe yarar ve insani ihtiyaçları karşılar aynı zamanda yoksulluk, eşitsizlik ve iklim krizi gibi süregelen sebepleri de ele alır.

Christian Aid'in daha önce yayınladığı "Ripping Off the Band Aid: Putting people at the centre of the humanitarian system" (Yara Bandını Çıkarmak: İnsanları insani yardım sisteminin merkezine koymak) başlıklı makale ve Local to Global Protection'ın bir parçası olan kardeş kuruluşların çalışmaları üzerine kurulu

bu makale, toplum öncülüğündeki dönüştürücü yaklaşımlara bir pencere açmayı hedeflemektedir. Makale bu yaklaşımları ve aralarındaki temel farkları tanımlamakta, ortakların deneyimlerine ilişkin ayrıntılı iki vaka çalışması içermekte, karşılaşılan zorlukları ve çıkarılan dersleri incelemekte ve uygulayıcılarla bağışçılara tavsiyeler vermektedir.

Operasyon ve bağış kuruluşlarına tavsiyelerimiz şöyledir:

- 1.** Bağışçılar ve aracılar Grand Bargain (Büyük Pazarlık) taahhütlerini yerine getirmeli ve gerçek bir katılımcı devrimi için hktöm yaklaşımını destekleyecek mekanizmalar ve teşviklerle birlikte yerel aktörlere yönelik doğrudan fonu artırmalıdır.
- 2.** Sektör; bağışçılar, uluslararası ve ulusal STK'ler da dahil olmak üzere yerel kuruluşların ve grupların çalışmalarını yoğun bir şekilde kontrol etme içgüdüsünden vazgeçmelidir. Gücü elden bırakmanın yanı sıra daha fazla esneklik ve öngörülemezliğe tolerans göstermek için bir zihniyet değişimine ihtiyacı vardır.
- 3.** Bağışçılar (hem kurumsal bağışçılar hem de hibe veren STK'ler) daha kapsayıcı ve etkili bir kriz müdahalesi için uyumluluğu en aza indirerek ve durum tespitini en alt düzeyde ortadan kaldırarak hesap verebilirliğin merkezine bizzat müdahaleyi yapan kişileri koymalıdır. Mevcut uyumluluk ve durum tespiti yapıları hem parçalı haldedir hem de parayı veren taraf olduğu için bağışçıyı hesap verebilirliğin merkezine koymuştur. İnsanı daha fazla merkeze alan bir müdahale, fonların kötüye kullanımının etkilerini birkaç yıl içinde denetçilerden çok, etkilenen nüfusun hissedeceği bir uyumluluk ve hesap verebilirlik yapısına sahip olacaktır.
- 4.** İnsani yardım mimarisinin, sektör kalıplarına tam sığmayan toplum öncülüğündeki müdahaleleri merkeze alacak şekilde yeniden düzenlenmesi gerekmektedir. Alan temelli koordinasyon, yerel aktörlerin dahil olmasını kolaylaştırır; onlara söz hakkı ve karar alma gücü verir. Yine de önemli olan şey, yerel aktörlerin toplumla nasıl ilişki kurduğudur ve esnek küçük hibeler ve hktöm gibi uygulamalar daha fazla liderlik, hesap verebilirlik ve kriz sırasında insanlara daha fazla destek sağlar. Sahip oldukları kuruluş, daha iyisini inşa etmenin anahtarıdır. Bu topluluk girişimleri birden fazla sektörü kapsamakta ve sektör kalıplarına sığmamaktadır. Spontane yerel müdahalelerin göz ardı edilmesini veya zayıflatılmasını önlemek için bunların varlığını kabul etmek, katılım için kapsamlı alanlar yaratmak ve yapılan çalışmalarını raporlamak önemlidir.

Giriş

Rusya'nın Ukrayna'yı işgal etmesinin ardından savaşın ilk haftalarında sıradan insanlar, ev sahibi topluluklar ve spontane topluluk grupları; Ukraynalı STK'ler, kilise grupları ve gönüllüler de dahil olmak üzere diğer yerel aktörlerle birlikte ilk müdahale için harekete geçti. Bu müdahale ekipleri doğal olarak kendi kaynaklarına ve ağlarına dayalı bir insani yardım müdahalesi oluşturdu, genişlemek ve büyümek adına benzer amaçlar güden yardımseverler ve yerel yönetimlerle bağlantı kurdular. Yerel aktör profilleri çeşitlilik göstermekte olup nispeten az sayıda tescilli ulusal STK'ye, farklı geçmişlere sahip gönüllü gruplar ve kilise grupları da dahil olmak üzere 1.700'den fazla yerel topluluk grubu katılmıştır.¹

Medya bu grupların çabalarını haber yaparak yerel topluluk gruplarının krize nasıl müdahale ettiklerini, neye ihtiyaç olduğuna dair gerçek dünya bilgisine ve yaşanmış tecrübelere dayanarak faaliyetlerini nasıl genişlettiklerini ve bu ihtiyaçlar arttıkça komşu veya destekleyici gruplarla nasıl bağlantı kurduklarına dair aktarımlar yaptı². Topluluk gruplarının çalışmalarına bir örnek olarak savaştan önce de ciddi ölçüde yardım yapan, evsizler için aşıları ve barınaklarda hizmet veren kilise gruplarının çalışmaları gösterilebilir. Bu çalışmalar kolayca büyütülebilir ve Doğu Ukrayna'dan akın akın gelen yerinden edilmiş kişiler için yeniden devreye sokulabilir.

Bir yılın ardından bu yerel aktörler ve gruplar, doğrudan fonların sadece küçük bir kısmını almalarına rağmen yardım müdahalesine önemli bir katkı sağlamaya devam ediyorlar.³ Ancak dünyadaki her krizde olduğu gibi bu krizde de yerel çabalar daha kapsamlı insani yardım müdahalesi tarafından kriz boyunca bastırıldı ve göz ardı edildi. Topluluk grupları kriz başlangıcında birkaç gün içinde devreye girerken Birleşmiş Milletler İnsani Yardım Koordinasyon Ofisi (OCHA) öncülüğündeki müdahale ve küme koordinasyon yapıları çatışmanın üzerinden üç ay geçmesine rağmen hala tam olarak işlevsel değildi. Oluşturulan kümeler yerel müdahale kapasitesini resmi olarak değerlendirmemiş ve yalnızca İngilizce toplantılar düzenleyerek yerel müdahale ekiplerini resmen dışlamıştır. Müdahaleye katılan uluslararası STK'ler yerel gönüllüleri ve STK personelini görevlendirerek enerjileri tekrar ana akım insani yardım mimarisine ve yakın takip çalışma biçimine yönlendirerek yeni ortaya çıkan topluluk müdahalesini de ikincil konuma itmiştir.⁴ Uluslararası kuruluşlar güvenlik ve uyumluluk sorunlarıyla karşılaşınca ve bölgede yeterli sayıda personel bulamayınca Buça ve İrpın gibi en çok etkilenen bölgelerden bazılarında destek vermekte güçlük çekildi. Hane düzeyinde temel aktarımları kaydetmek ve teslim

Topluluk grubu, ortak bir amaç uğruna çalışan, farklı bir yapıya sahip olan veya herhangi bir yapıda olmayan insan gruplarını ifade eder. Bu gruplar kayıtlı kuruluşlar olabileceği gibi futbol kulübü, kilise grubu, kitap kulübü ya da komşu grubu gibi kayıtlı olmayan kuruluşlar da olabilir.

etmek için sistem kurulması bile kabul edilemez şekilde yavaş ilerledi ve dört ay sürdü. Uzak bölgelerin kapsama alınması, sıkı kriterler ve ödemelerin gecikmesi ile ilgili sorunlar yaz sonuna kadar devam etti ve ailelere ayda sadece 75 dolar teklif edildi, ki yüksek enflasyonu düşününce bu son derece yetersiz bir miktardı.⁵ Ground Truth Solutions'a göre **en büyük ihtiyaç nakit paradır** ve nakit para yardımı alan kişilerin %89'u verilen yardımın yetersiz olduğunu söylemiştir.⁶

Yerel aktörleri insani yardım müdahalelerinin merkezine yerleştirmek için yıllardır devam eden reform çabalarına rağmen sistemin önüne birçok engel çıkıyor. **COVID-19 müdahalesi hakkında yapılan araştırma**, gönüllülüğün karşılıklı yardımlaşma ve toplu eylemin merkezinde yer aldığının ve gönüllülerin sadece zaman değil fiziksel alan, para, yiyecek ve diğer kaynakları da sunduğunun altını çizmiştir.⁷ Tüm insani krizlerde olduğu gibi Ukrayna'daki krizde de ortak bir insanlık ve dayanışma duygusuyla ilk müdahale edenler yine insanların kendisi olmuştur.⁸ Ancak müdahale için en iyi konumda olsalar bile topluluk gruplarının müdahale etmesine destek verilmiyor, ayrıca geleneksel insani yardım sistemi bu gönüllü çabalara yer bırakmıyor ve onlarla bağlantı kurmuyor.

Krizlerden etkilenen insanlar kendi toplum kaynakları, zorlukları ve kapasiteleri hakkında bir anlayış sunarlar. Bu insanlar uzun vadeli kalkınmayı ve yerel çatışmaları yönetmenin yanı sıra kısa vadeli ihtiyaçları karşılayabilirler. Artık toplumun ihtiyaçlarını bütünsel olarak karşılamak için sezgisel olarak çalışan insanları proaktif biçimde destekleme zamanı. Hibe veren STK'ler de dahil olmak üzere bağışçılar artık kontrolü bırakıp geri adım atmalı ve toplulukların öncülük etmesine izin vermelidir. Küme sistemini, yerel aktörlerin öncülüğü için fon ve destek sunan "üçlü bağlantının" tamamında bütünsel ve çok sektörlü müdahaleye izin veren bir yaklaşımla dönüştürme zamanı gelmiştir.⁹ Bağışçılar ve STK'ler daha kapsayıcı ve daha etkili bir kriz müdahalesi için en alt seviyelerde uyumluluk ve durum tespitini en aza indirerek hesap verebilirliği toplulukların idaresine vermek üzere uyumluluk kurallarını yeniden yazmalıdır.¹⁰

Hayatta kalanlar ve toplum öncülüğünde müdahale (hktöm) gibi program yaklaşımları, gücün halihazırda müdahale eden toplulukların ve topluluk gruplarının elinden alınmamasını sağlar. Mikro hibeler; hesap verebilirlik, yaparak öğrenme, kapasite güçlendirme ve toplum öncülüğündeki süreçlerin iyileştirilmesine odaklanmayla birleştiğinde, topluluk gruplarının tespit ettikleri ihtiyaçları hızla ele almalarını ve desteklerin kapsayıcı bir şekilde büyütülmesini teşvik edecek şekilde topluluklarındaki fırsatlardan yararlanmalarını sağlar. Hktöm toplulukların fırsat ve eksiklik analizlerine göre

Üçlü bağlantı: Bağlantı, yardım sektöründe büyük ölçüde koordineli kalkınma, insani yardım ve barış inşası alanlarındaki aktörler arasında daha güçlü iş birliği, koordinasyon ve karşılıklı bağlantılar ve müdahil kuruluşların bütünlüğü şeklinde algılanan bir politika kavramıdır.

yönlendirildiği için geleneksel bireysel veya grupsal nakit para aktarım programından farklıdır. Gruba ait mikro hibelerin nasıl harcanacağına dair fikirler, uluslararası ve hatta ulusal STK'ler gibi dış aktörler tarafından dikte edilmek veya yönlendirilmek yerine topluluklardan ve bireylerden gelir. Yardım kuruluşları, geleneksel insani yardım müdahalesini desteklemek üzere bu yaklaşımları büyütebilir ve en çok yardıma ihtiyaç duyan bölgeleri ve bireyleri belirlemek için yerel kuruluşların öncülüğünde hareket edebilir.

Christian Aid'in insani yardım ve kalkınma aktörlerini hem kriz sırasında hem de kriz öncesinde topluluk gücüne yatırım yapmaya çağıran **"Ripping Off the Band Aid: Putting people at the centre of the humanitarian system"** (Yara Bandını Çıkarmak: İnsanları insani yardım sisteminin merkezine koymak) adlı daha önceki makalesini temel alan bu makale, hayatta kalanlar ve toplum öncülüğünde müdahale ve esnek küçük hibeler de dahil olmak üzere toplum öncülüğündeki dönüştürücü yaklaşımlara bir pencere açmayı hedeflemektedir. Makale bu yaklaşımları ve aralarındaki temel farklılıkları tanımlamakta ve mevcut geleneksel nakit para programından başka programlara geçiş yapma fırsatlarına dikkat çekmektedir. Ukrayna savaşının ilk altı ayında bu yaklaşımları sahada uygulayan ortakların ve bunlara ait topluluk ağlarının deneyimlerine ilişkin iki ayrıntılı vaka çalışması içermektedir. Bu çalışma, söz konusu vaka çalışmalarında karşılaşılan zorlukları ve bu yaklaşımı benimseyen kuruluşlar için kritik öneme sahip olacak dersleri ele almaktadır. Son olarak ise uygulayıcılara ve bağışçılara tavsiyeler vermektedir.

Aşağıda: Bir evin yeniden inşası - Temizlik çalışması ve yıkık bina. Buchansky, Kiev bölgesinde bulunan birçok köy bombardıman sonucu yerle bir oldu. APH'nin ortağı Public Ray of the Future'in hktöm projesi, topluluk üyelerinin evlerini yeniden inşa edebilmesi için ücretsiz olarak inşaat araç gereçleri sağlamıştır. (Fotoğraf kaynağı: Convictus Ukraine)



Hayatta kalma, koruma ve refah için toplu eylemi desteklemek

Christian Aid'in küresel çapta yürüttüğü insani yardım çalışmaları, hızlı başlangıçlı krizlerden uzun soluklu krizlere kadar toplumun dayanıklılığını artırmaya odaklanmıştır.¹¹ Yapılan araştırmalara göre krizden etkilenen toplumlarda dayanıklılık ifadesi "kendi başının çaresine bakabilecek beceri ve kapasiteye sahip olmak ve gerektiğinde nasıl ve nereden destek isteyeceğini bilmek" anlamına gelmektedir.¹² Bu çalışmalar, insanların kendi bütünsel ihtiyaçlarını karşılamak ve karşılıklı yardımı teşvik etmek adına kendi kendilerine başlattıkları topluluk girişimlerinin insani yardım aktörleri tarafından desteklenmesi gerektiğine dair ikna edici kanıtlar sunmaktadır.

Local to Global Protection (L2GP), bu toplumsal dayanıklılık çabalarını desteklemek için ulusal aktörlerle birlikte hayatta kalanlar ve toplum öncülüğündeki yaklaşımı test etmiş ve geliştirilmesinde rol almıştır. L2GP, kriz durumlarında yerel ve ulusal aktörlere anlamlı bir güç ve yetki aktarmaya kendini adanmış yardım çalışanları ve aktivistlerden oluşan bir girişimdir.¹³ Krizden etkilenenlerin krize ilk ve son müdahale edenler olduğu göz önünde bulundurularak hktöm yaklaşımının her bağlama uygun hale getirilmesi ve zaman geçtikçe sürekli ayarlanması gerekmektedir. Hktöm "krizden etkilenen insanların birbirlerinin onurlu bir şekilde hayatta kalmalarına yardımcı olmak, toplumsal refahı artırmak ve zayıflığın temel nedenlerini ele almaya başlamak için girişimlerin boyutunu, etkisini ve hızını artırmayı" amaçlamaktadır. Hktöm, krizden etkilenen bölge halkının var olan bütünsel girişimlerini destekleyerek ve güçlendirerek ana akım insani yardım müdahalesindeki diğer yöntemlerle birlikte yerel yönetim müdahalelerini de tamamlamaktadır. Hktöm, krizde yaşayan insanlar için "hayatta kalanlar" ifadesini kullanmaktadır.

Mikro hibe sürecine ("donanım") eşlik eden hktöm bünyesindeki "yazılım" takdire dayalı sorgulama, daha az zarar verme, deneysel öğrenme, bağlantı kurma ve ağ oluşturmayı içerir. Bunların hepsi hem hktöm araçlarına hem de yerel STK'lerin çalışma yöntemlerine entegre edilmiştir. Mikro hibeleri veren ve genellikle kolaylaştırıcı kuruluş olarak adlandırılan yerel STK, kapsayıcı mahiyette bir mikro hibe verme süreci oluşturmak için topluluktaki gruplarla birlikte çalışır. Söz konusu süreç; hesap verebilirliği sağlayan, çatışmayı ve dengesiz güç yapılarının olumsuz etkisini en aza indiren bölgesel açıdan uygun önlemleri dikkate alır. Topluluktan alınan fikirler daha sonra mikro hibelerle finanse edilir ve topluluk grupları tarafından uygulanır. Kolaylaştırıcı kuruluş, girişimlerinin amacına göre grupların kapasitelerini artırarak yol gösterici ve destekleyici bir rol üstlenir.

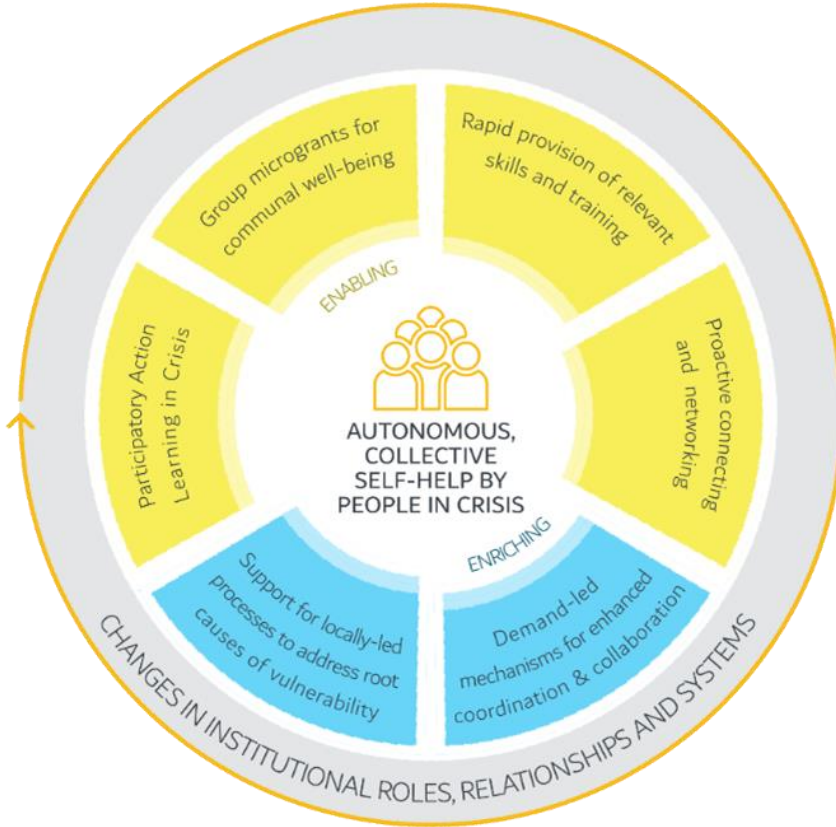
Hktöm yaklaşımının merkezinde deneysel öğrenme veya eylemden gerçek zamanlı öğrenim edinme yer alır. Bu sayede

Hktöm kısaltması özellikle küçük harflerle yazılmıştır. Bu kısaltmanın yazılma şekli, sürecin açık kaynak niteliğini yansıtmak içindir. Zira herhangi bir kuruluş bunun sahibi veya kaynağı değildir. Hktöm, eyleme geçirmelik bir "tak ve çalıştır" planı değildir. Aksine, ilkelerden ilham alan herhangi bir kuruluş tarafından benimsenebilir ve kullanıldığı her bağlama uygun hale getirilmeli ve uyarlanmalıdır.

acil planlarda ve faaliyetlerde hızlı ayarlamalar ve/veya iyileştirmeler yapılabilirdi için ortaya esnek, uyarlanabilir, duyarlı, hızlı ve alakalı bir süreç çıkar. Toplu öğrenimi teşvik eden ve mümkün kılan bir ortam olması önemlidir. Bir grubun (ve daha geniş bir topluluğun) tüm üyeleri, bir grup ortamında yapıldığında grubun ve topluluğun dayanıklılığına katkıda bulunabilecek çok önemli bilgi ve deneyime sahiptir. Topluluk gruplarını önemli bilgilerin yanı sıra görev sahipleri ve diğer kuruluşlarla bir araya getirmede ve bölgesel koordinasyonu, yapıları ve çözümleri desteklemede kolaylaştırıcı kuruluş proaktif bir rol oynar.

Christian Aid ve Dan Church Aid (DCA), Act Church of Sweden, Ecosystems Work for Essential Benefits (ECOWEB) ve East Jerusalem YMCA dahil olmak üzere L2GP'nin bir parçası olan diğer kardeş kuruluşlar 2016 yılından bu yana Filipinler, Kenya, Gazze¹⁴, Myanmar ve yakın zamanda Haiti¹⁵ ve Lübnan gibi çeşitli bağlamlarda ortaklar ve topluluklarla birlikte hktöm programını uygulamaktadır.¹⁶ Kronik yoksulluk, doğal tehlikeler, tırmanan veya uzun soluklu çatışmalar ve yerinden edilme gibi çeşitli krizlere ve birbirinden farklı zorluklara müdahale etmede topluluklar ve ortaklar hktöm yaklaşımının faydasını görmüştür.

Şekil 1: Hktöm bileşenleri



Hktöm yaklaşımının rehber ilkeleri

1. Topluluklar krize ilk ve son müdahale edenlerdir.
2. Dış aktörlerin krizdeki insanlarla etkileşime geçme şekli bu kişilerin davranış ve tepkisini etkiler.
3. Tüm topluluklar krizlere ve uzun vadeli zayıflıklara müdahale etmek için kapsamlı bilgi, beceri ve anlayışa sahiptir.
4. Topluluklar fırsat verildiği zaman krizlere bütünsel bir şekilde, insani yardım ve kalkınma ihtilaflarıyla kısıtlanmadan ve uzun vadeli dayanıklılık arayışıyla müdahale ederler.
5. Yerel olarak yapılan müdahale, geleneksel yardım veya insani müdahalelerden çok daha hızlı ve düşük maliyetli olabilir.
6. Psikososyal refahın güçlendirilmesi iyileşmede çok büyük rol oynar.
7. Kadınlara ve ötekileştirilmiş diğer gruplara da öncülük etme şansı verildiğinde kriz müdahalesi güçlenir.
8. Yerel faaliyet ve hesap verebilirlik için yerel sahiplenme ve karşılıklı güven gerekir.
9. Yenilik ve öğrenme için başarısızlığa toleranslı bir ortam gerekir.
10. Sosyal bağlantı ve kaynaşma, kriz müdahalesini ve dayanıklılığı güçlendirir.

Kaynak: L2GP

Ukrayna'daki yaklaşım

Christian Aid'in Ukrayna'daki insani yardım çalışmaları, krize karşı yerel olarak yapılan müdahaleyi güçlendirmeye odaklanmaktadır. Krizden etkilenenlere danışmanlık yapmanın ötesine geçerek insanları kendi eylemlerinin uygulanmasına öncülük etmeleri ve sahip çıkmaları için destekleme konusunda uygulayıcı ortaklarımızı teşvik ediyoruz. Ukrayna'da işgalin ilk günlerinden itibaren gönüllüler ve inanç temelli yerel grupların öncülüğünde faaliyet gösteren önemli sayıda girişimin yanı sıra Disasters Emergency Committee (DEC) çağrısı ile sağlanan büyük ve esnek fonlar da vardı. Bu koşullar Christian Aid'in müdahalenin ilk altı ayında esnek küçük hibeler (EKH'ler) ve hktöm olmak üzere ortaklarına önerdiği iki yaklaşımın tanıtılması ve yaygınlaştırılması için uygun ortamı sağladı. Hem hktöm hem de EKH yaklaşımlarının geleneksel insani yardım müdahalesinin yerine geçmesi değil, ona destek olması amaçlanmıştır.

Ortaklarımızın bünyesinde çalışan birçok personel (özellikle de Ukrayna'daki yerel personel) daha önce hiç insani yardım bağlamında çalışmamıştı. İnsani müdahaleyi ve hktöm yaklaşımını çok hızlı bir şekilde öğrenmek zorunda kaldılar. Christian Aid, ne yapabileceği ve nasıl bir desteğe ihtiyaç duyacağı arasında bir denge kurmak zorunda kaldı.

Christian Aid krizin başlangıcında Ukrayna ve Macaristan'da faal olan iki uluslararası STK ve ACT kardeş ittifak kuruluşuyla ortaklık kurdu: Hungarian Interchurch Aid (HIA) ve HEKS-EPER/Swiss Church Aid (HEKS-EPER) aracılığıyla Hungarian Reformed Church Aid (HRCA). Bu ortaklıklara iki ay sonra Ukrayna'nın doğu ve güney bölgelerinde cephe hattında müdahalede bulunan yerel bir Ukrayna STK'si olan Alliance for Public Health (APH) de katıldı.

Christian Aid ve ortakları; ortakların yapılarına, çalışma kültürlerine, coğrafi odak noktalarına ve uzmanlıklarına göre kendi bağlamlarında ani girişimleri desteklemek için en uygun yaklaşımları belirlemek üzere iş birliği yaptılar. Ortaklardan her biri bu hususlara dayanarak biraz farklı bir yaklaşım benimsedi. HIA ve HRCA/HEKS-EPER halihazırda var olan çalışmalarını EKH'lerle kendi ağırları üzerinden destekledi. APH sahip olduğu geniş ortak ağına alt fonlar sağladı ve ortakların her biri, müşterek alanda ikamet eden ülke içinde yerinden edilmiş kişiler (ÜYEK'ler) gibi yerel gayriresmi topluluk gruplarından teklif almak için hktöm yaklaşımını benimsedi.

Aşağıda: Viktor Oleksiyovych Zolotov, Kharkiv'deki evinden çıkarılarak ülke içinde yerinden edilmiş 400'ü aşkın kişiye ev amaçlı tahsis edilen bir rehabilitasyon merkezine yerleştirildi. APH ortağı olan Building the Future Together, Viktor'un bölgedeki çocuklar ve evinden çıkarılanlar için müzik öğretmeni olarak çalışmaya devam edebilmesi için modern bir tekerlekli sandalye de dahil olmak üzere temel ihtiyaçları karşılamaya yönelik bir hktöm programı uyguladı. (Fotoğraf kaynağı: Building the Future Together).



Esnek küçük hibeler (EKH'ler), muhtaçlara hizmet sunan yerel ve ulusal STK'lere, resmi topluluk temelli kuruluşlara, tescilli meslek örgütlerine ve cemaatlara fon sağlamak için hızlı müdahale eden ve düşük uyumluluğa sahip küçük bir hibe mekanizmasıdır. EKH'ler verilen hizmete bağlı olarak küme sistemiyle kolayca raporlanabilir. EKH'ler, hala insani yardım mimarisi içinde yer alan, esneklik sağlayan ve aynı zamanda bağışçı/yukarıya doğru hesap verebilirliğe uygun nakit para programını mümkün kılan bütünsel yeniliklerden biridir. EKH'ler insani yardım mimarisi içinde yer alabiliyor olsa da çok sektörlü yapıları nedeniyle koordinasyonu zordur. Uygulayıcılar alanların her birinde hangi çalışmalar yapılacağını önceden bilemeyeceği için bu yaklaşım sektör temelli bir sistemden ziyade alan temelli bir koordinasyon sistemine daha uygundur.

Tablo 1'de de görüldüğü üzere EKH'ler ile hktöm kapsamındaki mikro hibe süreci arasında büyük farklar vardır. Gücü hayatta kalanlara verdiği ve hayatta kalanlar tarafından yönetildiği için hktöm daha dönüştürücü bir yaklaşımdır, ancak EKH'ler de hızlı bir şekilde sağlanabildikleri ve yerel kuruluşların var olan kapasitesini destekledikleri için insani yardım müdahalesinin ilk aşamalarında ciddi avantajlara sahiptir. HIA, yerel kuruluşların süreci öğrendikçe zamanla daha hızlı hibe başvurusu yaptıklarını tespit etmiştir. EKH'lere yönelik fırsatları haber alan birçok kuruluş da ağlarına katıldı. Bir kurumun EKH'leri sağlama kapasitesi ve niyeti varsa hktöm yaklaşımına geçiş operasyonel açıdan oldukça basittir. Ancak gücü topluluklara geri vermek ve onların öncülük etmesine izin vermek için bir zihniyet değişikliği gerektirir.

Tablo 1: Hktöm ve EKH karşılaştırması

	Hktöm mikro hibeleri	Esnek küçük hibeler
Genel itici güç	Fırsatlara ve/veya boşluklara dayalı fikirler	İhtiyaçlara ve/veya hazırlığa dayalı hizmet sağlama
Fikir üretimi	Bireyler, gruplar	Hizmet sağlayan yerel aktör
Hibe başına değer	5.000 ABD dolarına kadar, genel olarak 1.500 - 3.000 ABD doları	5.000 dolardan fazla, 10.000-20.000 dolar olabilir
Karar verici unsur	Yerel olarak temsil edilen seçim komitesi	Uluslararası STK veya yerel STK
Faaliyet uygulayıcı	Bireylerden oluşan grup (kayıtlı veya kayıtsız)	Hizmeti uygulayan yerel aktörler
Hesap verebilirlik	Yatay (çoğunlukla topluluk düzeyinde)	Dikey (yerel/uluslararası STK fon kuruluşuna ve yukarı doğru bağışçılara hizmet sağlayıcı)
Raporlama	Sonuç odaklı, raporlama gruplardan yerel STK'ye yapılır	Sonuç odaklı, raporlama hizmet sağlayıcılar, yerel STK'ler tarafından ve yukarı doğru uluslararası STK'lere yapılır

HIA ve HRCA/HEKS-EPER'in EKH deneyimi

Bu nakit para programlama yöntemi, HIA ve HRCA/HEKS-EPER tarafından halihazırda yerinden edilmiş kişilere ve mültecilere yardım sağlayan yerel cemaatler ve yerel STK ortaklarından oluşan ağlarını desteklemek için uygulamaya alınmıştır. Krizin ilk altı ayında (Ağustos 2022 sonuna kadar) **iki kuruluş ve bunların ağları Macaristan'da 41 ve Ukrayna'da 73 (çoğunluğu batıda olmak üzere) EKH'ye para yardımı yaparak 39.036 kişiye toplam 584.877 sterlin tutarında hizmet sağlamıştır**. Yerel STK'ler ve bunların cemaatlerden oluşan ağları, hareket halindeki insanların ihtiyaçlarını karşılamak için hemen aktarılacak hizmetler sağladığı için bu yöntem HIA ve HRCA/HEKS-EPER için faydalı oldu.

Yeni bir çalışma biçimi olduğu için EKH'lerin ilk günlerinde ortakların personeli arasında bazı endişeler vardı. Geleneksel uygulamalı yardım faaliyetlerinde daha deneyimli olan personel, ana müdahalelerini büyütürken yeni bir yaklaşımı benimsemekte zorluk çekti. Ancak bu yaklaşımın krizin ilk aylarında çok değerli olduğu ve ihtiyacı olan insanlara merkezi olmayan, hızlı ve etkili bir şekilde destek verilmesini sağladığı tüm taraflarca hızlı bir şekilde kabul edildi. DEC çağrısının ikinci aşamasında (Eylül 2022-Ağustos 2023) HIA ve HRCA/HEKS-EPER, müdahalelerinin toplum öncülüğünde yapılan tarafına daha fazla odaklanmak için EKH'leri hktöm ile tamamlamak üzere cemaatlerini ve yerel STK'leri desteklemeyi amaçlamaktadır. Bu durum kuruluşlar ve ortakları için önemli bir reformu temsil etmektedir.

EKH'lerin verilmesine yönelik SED ve HCRA/HEKS-EPER süreci uyumluluk açısından kolaydı ve dinamik anlamda hızlı ve esnek olma avantajına sahipti. Ukrayna yasalarına göre sadece kayıtlı kuruluşlar bu yöntemle hibe alabilmektedir. Hibeler en fazla 20.000 avro düzeyinde olabilir ve yerel STK'ler ve cemaatler fonların kullanımı hakkında sadece HIA ve HRCA/HEKS-EPER'e değil, aynı zamanda yerel makamlara da rapor vermelidir. Hibeler koşulsuz nakit para transferi olarak değerlendirilmektedir ve HIA ve HRCA/HEKS-EPER ağlarındaki üye cemaatler ve yerel STK'ler basit bir format kullanarak kısa proje teklifleriyle fon başvurusunda bulunmuştur. İnceleme ve onayın ardından raporlama gerekliliklerini içeren bir sözleşme imzalanmıştır. Doğu Avrupa'nın bürokrasi kültüründe hız ve hesap verebilirlik arasında doğru dengeyi bulmak kolay olmamıştır.

Geleceğe dönük en iyi yolları toplu olarak öğrendiğimiz ilk günlerde, bazen yerel STK'lerden karmaşık sözleşmeleri ve durum tespiti süreçlerini doldurmalarını bekleme eğilimi vardı, durum böyle olunca hibelerin ödenme süreci yavaşlıyordu.

Hibenin tutarı, HIA ve HRCA/HEKS-EPER ile önceden var olan ilişkiler ve nakit para transferinin koşulsuz olması nedeniyle hibe alıcıları için ek bir durum tespitine gerek duyulmadı. Yerel STK'lere/cemaatlere yapılan nakit para ödemeleri, asıl bağışçılar için mali raporlamanın sona erdiği yerdir. Tüm bu unsurlar, HIA ve HRCA/HEKS'in yardım hizmetlerinin ÜİYEK'lere ulaştırılması için hibeleri hızlı bir şekilde cemaatlere ulaştırmasını sağladı.

EKH'ler, oblast (il) düzeyindeki topluluk gruplarına fon aktararak hareket halindeki nüfusa hizmet sunmalarını ve temel ihtiyaçlarını karşılamalarını sağlayan işlevsel müdahaleler olarak kullanıldı. Krizden etkilenen nüfustan ziyade STK'nin ihtiyaçlara yönelik anlayışına dayanarak müdahaleyi önermesi nedeniyle bunlar "teklif odaklı" olarak kabul edilebilir. Cemaatlerin ve yerel STK'lerin belirli bir kapasitesi vardı ve bu kapasiteyi ÜİYEK'ler için faydalı olacağını düşündükleri yerlerde devreye soktular. EKH'lerle desteklenen faaliyet ve hizmetler arasında ev sahibi ÜİYEK'lere kiliselerde barınak sağlanması, gıda için mutfaklar, hijyen kitleri, psikososyal destek için çocuk yaz kampları veya sanat terapisi ve engelli çocuklar için rehabilitasyon faaliyetleri yer almaktadır. Cemaatler krizin ilk birkaç gününde kendi mali kaynakları ve gönüllüleriyle hızlı bir şekilde çalışmaya başladı. Ortaya koydukları çaba etkili ve verimliydi, ayrıca büyük oranda dayanışma ve şefkate dayanıyordu.

EKH'ler iyi bir şekilde karşılandı. EKH'ler cemaatlerin ve yerel STK'lerin tükenen kaynaklarını yeniden doldurdu, halihazırda yaptıklarının üzerine koydukları için mevcut iş akışını veya çalışma şeklini bozmadı, cemaatlere ve yerel STK'lere yaptıkları için iyi ve faydalı olduğuna dair güven vererek öz güvenlerini ve bağlılıklarını artırdı. Cemaatler ve yerel STK'ler tarafından sağlanan hizmetler sınırlı kaynaklara sahip gönüllüler tarafından yürütüldü. Bu nedenle EKH'lerin devreye girmesi yalnızca daha fazla destek sağlamalarını mümkün kılmakla kalmadı, aynı zamanda HIA, HRCA/HEKS-EPER ve Christian Aid'e koruma, kapsayıcılık, hesap verebilirlik ile şikayet ve geri bildirim sistemlerinin kurulması gibi standartların iyileştirilmesi için büyük bir fırsat sundu. Hizmet noktaları ayrıca ÜİYEK'lere ve mültecilere hayat kurtarıcı bilgileri vermek için harika bir fırsat sağlamıştır.

Altı ay içinde dağıtılan ciddi miktardaki nakit paraya bakılırsa EKH'ler insani yardım müdahalesinin ilk günlerinde ön cephe müdahalesi amacıyla kullanılabilir. Yardım sisteminin bir bütün olarak bu tür yerleştirilmiş toplu yaklaşımlara aynı önemi vermesi ve insanların mevcut sosyal koruma sistemlerine ilaveten temel ihtiyaçlarını karşılamak için kullanabilecekleri çok amaçlı nakit para yardımını veya koruma amaçlı nakit gibi sınırsız nakit para transferlerini sağlaması halinde ortaya çıkacak etkiyi düşünün.

"Mart-Mayıs aylarında bazı cemaatler toplantı odalarını geçici barınak olarak verdi [ve] para [bu odaların] yenilenmesi için kullanıldı [ve] şimdi bunlar kolayca barınağa ve [aynı zamanda] topluluk alanına dönüştürülebilir. Komşu bölgeye yerleşmiş olan mülteciler; yerel mülteciler ve yerel toplantı için buluşma alanları olarak [önceki] geçici barınaklarına geri dönüyorlar. [Bunun sonucunda] daha fazla insan ağı oluştu, [bu insanlar] iş bulabiliyor, bazıları krizden önce birbiriyle ilişkisi olmayan insanların ağlarından güvenli yardıma ulaştı."

HRCA koordinatörü

APH'nin hayatta kalanlar ve toplum öncülüğünde müdahale deneyimi

Savaş başladıktan iki ay sonra Christian Aid, Kiev merkezli bir kuruluş olan APH ile hktöm yaklaşımını uygulamak için yenibir ortaklık kurdu. APH, Ukrayna genelinde halk sağlığı alanında çalışan STK'lerden oluşan bir ağı koordine etmektedir. Yerel STK'ler bölgede zaten var olmaları nedeniyle çoğu uluslararası STK'nin erişemediği veya erişemeyeceği cephe bölgelere ve çevresine müdahale etmekteydi. APH yirmi yıldır HIV ve TB ile yaşayan insanları tedavi etmekte ve Ukrayna'daki savunmasız ve ötekileştirilmiş topluluklara yardım etmektedir. Sahip oldukları erişim gücü nedeniyle savaşın ilk aşamasında APH'ye sağlık odaklı bağışçılar yaklaştı. Ancak sağlanacak olan fon çok fazla şartı beraberinde getiriyordu. APH, bağışçılardan gelen tekliflerin faaliyet ve uyumluluk engelleri bakımından çok katı olduğunu, değişen ve öngörülemeyen bağlama uygun olmadığını düşündü. DEC tarafından desteklenen Christian Aid, hem esnek bir fon hem de APH'de yankı uyandıran hktöm yaklaşımını önerdi. APH, hktöm yaklaşımının kendi çalışma yöntemlerine ve hedeflerine nasıl uyduğunu fark etti ve yaklaşımı tutkuyla benimsedi.

APH sahip olduğu geniş ortak ağına alt fonlar sağladı ve ortakların her biri resmi ve gayriresmi yerel topluluk gruplarından teklif almak için hktöm yaklaşımını benimsedi. Bu durum APH için çok yararlı oldu. Ukraynalı STK'lerden oluşan bir ağ olarak halihazırda sağlam bir yapıya sahip oldukları ve topluluklarla bağlantılı oldukları için hktöm sürecini en başından itibaren kolayca aktarmayı başardılar. Mikro hibe alanlarda büyük bir çeşitlilik vardı. Örneğin, bazıları ÜİYEK'lerden oluşan gruplar, bazıları cephe hattında faaliyet gösteren topluluk grupları ve bazıları da kasabalarına gelen insanlara yardım eden kilise gruplarıdır.

Aşağıda: APH ile ortaklık kuran ve yerel lider Lyudmyla Andreeva'nın yönettiği bir topluluk grubu, yerel grup Spodivannia'nın desteğiyle barınma koşullarını iyileştirmek ve şu anda esas bölge sakinleri ve yeni gelen ÜİYEK'lerin bir arada bulunduğu topluluğa birlikte çalışacakları bir proje sunmak amacıyla bir topluluk çamaşırhanesi kurdu.



“[Bu çalışma şekli] HIV faaliyetlerinden uzaklaşmamızı ve ihtiyaç duyulan yerlerde insani yardım çalışmalarını yapmamızı sağladı ... [mini hibe girişimi olarak] her şey fayda sağlayacak gibi göründü ve bu bizi motive etti.”

APH ağı ortağı

APH dört ay içinde 18 bölgedeki yerel gruplara 97 mikro hibe sağlayarak 296.456 sterlin tutarında bir bütçeyle toplam 52.550 kişiye ulaştı.

Toplum öncülüğündeki bu müdahaleler, aktif çatışma bölgelerinde bulunanlar da dahil olmak üzere savaştan etkilenen insanlara gıda, koruma, güvenli alan, mobil sağlık hizmetleri ve tahliye sağlayan mevcut çalışmalara destek olmuştur.

APH elindeki fonları 20 ortağına eşit olarak böldü ve bu ortaklar daha sonra mikro hibelerin bölgelere, hibe sayısına ve büyüklüğüne göre nasıl dağıtılacağına karar verdi. Ortaklar; kılavuzları, araçları ve süreç şablonlarını bağlama uyacak şekilde düzenlediler. Sadece kayıtlı STK'lerle çalışmaya dair yasal kısıtlamalara rağmen ulaşabilecekleri ortak sayısını en üst düzeye çıkarmak amacıyla internet siteleri, sosyal medya, Telegram, Viber ve yüz yüze toplantılar dahil olmak üzere birçok kanal üzerinden üç farklı grup türüne ulaştılar: i) kayıtlı gruplar, ii) kayıtlı grup ortaklarıyla bağlantılı olan veya onlarla çalışan kayıtsız gruplar ve iii) kaydolmayı planlayan kayıtsız gruplar. APH, kayıt durumuna bakmaksızın halihazırda bölge halkına yardım eden herhangi bir gruba ulaşmak için ilaveten uğraştı ve yaratıcı çözümler buldu.

Beş ila yedi kişiden oluşan bir seçim komitesi (yerel kolaylaştırıcı kuruluşların her birinden, APH ekibinden ve yerel makamlardan birer temsilci ve bir finans meslektaşı veya muhasebeci dahil) teklifleri önceden kararlaştırılmış kriterlere göre inceleyip puanlayarak hangisinin kazanacağına karar verdi. Bir APH ortağı karar vermenin "duygusal açıdan güç" olduğunu belirtti. Toplumun bir parçası olarak APH ortaklarının bazen tarafsız bir karar veremeyecek kadar krize veya insanlara yakın hissetmeleri anlaşılabilir bir durumdur.

Bazı APH ortakları, ötekileştirilmiş gruplarla hktöm projeleri üzerinden etkileşim kurma deneyimlerinin, örneğin ÜİYEK'ler gibi yeni gruplarla bağlantı kurmalarına katkı sağladığını ifade etti. Süreç devam ettikçe ve daha fazla mikro hibe verildikçe APH ortakları gruplarla daha hızlı çalışabildi. Tüm grubun faydalanması adına belirli bir meslekten (örn. sağlık uzmanları veya muhasebeciler) bilgi ve uzmanlıklarını paylaşmak üzere topluluk içinden seçilmiş liderler aranmış ve/veya gruplarla bağlantı kurulmuştur. Bununla birlikte APH ortakları, uyuşturucu kullanan kişiler gibi yeni gruplarla veya topluluk üyeleriyle etkileşim kurmuş, yerel bir uzmanla çalışmış veya APH çalışanlarından tavsiye almıştır. Özellikle de sürece dahil olan herkes için ne kadar yeni bir yaklaşım olduğu düşünüldüğünde bu esneklik ve diğer insanlarla bağlantı kurma becerisi süreç için oldukça kıymetliydi.

"Birkaç yıl önce kapasitelerini [artırmak isteyen] [gruplarca insana] hibe sağlamayı hayal etmiştim, şimdi kapasite on kat arttı."

Convictus Ukraine (APH ağı ortağı)

Hktöm yaklaşımının kilit unsurlarından biri, hktöm grupları ve daha geniş toplum arasında farklı unsurların birbirini etkilemesidir. Bu, mevcut hktöm grupları arasında öğrenmeyi ve hesap verebilirliği teşvik eder ve yaklaşımı uygulamada gördükten sonra diğer grupları da yaklaşımı benimsemeye teşvik eder. Dünya genelindeki hktöm programlarında topluluklar çoğunlukla belirli bir ihtiyaç veya fırsat etrafında kendi girişimlerini tasarlayan ve uygulayan gruplar gördüklerini bildirmektedir. Komşu bölgedeki diğer bireyler veya gruplar arasında da ilgi uyandırılır ve bu bireyler veya gruplar da kendi fikirlerini geliştirmeye başlarlar. APH ortakları, bu durumun gerçekleştiğini gözlemlemiş, mevcut gruplar girişimlerini hayata geçirdikçe yeni grupların oluştuğunu ve planlarıyla hem APH ortağına hem de diğer yerel aktörlere yaklaştıklarını bildirmiştir. Bu grupların çoğu şu anda bir sonraki mikro hibe dağıtımının açıklanmasını bekliyor.

Bir APH çalışanının, yerel halkın koşullarını iyileştirmeye çalışan bir grup ÜİYEK'i düşünürken hatırladığı üzere:

“[Bu] vicdanımızın sesiydi, [onların] topluluğu için bir şeyler yapmamız [gerekliyordu]”.

Topluluk grupları ve ortak kuruluş, tedarikçi seçeneklerinin sınırlı olduğu küçük kasabalarda ihtiyaç duyulan tüm ekipmanı çeşitli kaynaklardan satın almak ve daha sonra ücretsiz olarak teslim etmek için tek bir tedarikçiyle anlaşma yapmak gibi geçici çözümler buldu.

“Yerel makamlarla iş birliğini durdurmadık, [onların] çalışmalarımızdan haberi vardı ve [gruplara ve topluluklara] erişim ve bunların ihtiyaçları hakkında bilgi istediler.”

APH ortağı

APH ortakları birçok yerel aktör ve tedarikçiyle iş birliği yapmanın bir sonucu olarak yerel makamlarla olumlu ilişkiler kurdu, bu da bazı durumlarda yetkililerin grubun faaliyetlerini fonlamasını sağladı.

Topluluk grupları, ilerlemelerini ve başarılarını belgeleyip kendi aralarında, daha geniş toplulukta ve ağlarında paylaşarak halkla ilişkiler konusunda büyük bir rol oynamıştır. Topluluk grupları tarafından çekilen kısa videolarda bile grupların ve komşularının kendi girişimlerini ne kadar sahiplendikleri ve bundan ne kadar gurur duydukları açıkça görülmektedir.

Aşağıda bu yaklaşımın Ukrayna'daki ilk aşamalarına rağmen bir kriz sırasında (özellikle de savaş gibi değişken bir krizde) grupların kendi kendilerini mobilize etmelerini ve kendi bütünsel girişimlerini uygulamalarını desteklemenin ne kadar kıymetli olduğunu ifade eden örneklerin küçük bir derlemesi vardır:

Onaylanan bir teklifte bir sığınak kurulması planlandı ve bir yer belirlendi. Potansiyel sığınak/konum bir gece bombalanarak yok edildi. Ertesi abah Blago adlı yerel örgüt planı değiştirmek için onay istedi. Fonlar bunun yerine, aralarında engellilerin de bulunduğu yaklaşık 3.000 kişinin tahliyesinde kullanılan ve bombardıman nedeniyle hasar gören araçların onarımı için kullanıldı (Harkov).

- Bombardıman nedeniyle hasar gören su istasyonunu onarmak için girişimde bulunan bir köy, kendi parasıyla mikro hibeyi fonlamaya yardım etti ve tüm köyü (900'den fazla kişiyi) yeniden suyla buluşturdu (Odessa).
- ÜİYEK'lerin geçiş bölgesinde bulunan bir toplulukta, ortak ile yerel topluluk arasında basit bir anlaşma yapılmış ve ev sahibi topluluk temsilcisi tarafından imzalanarak ÜİYEK'lere hizmet veren mikro hibe projesi için satın alınan varlıkların topluluğun gözetimi ve yönetimi için devredileceği kabul edilmiştir (Mikolayiv).

APH'nin yaptığı çalışmanın örneği, yerel aktörler ve gruplar hızlı ve ilgili bir ön cephe müdahalesi yaparken sahada neler olduğunu fark etmek için ana akım insani yardım mimarisi ve müdahalesine olan ihtiyacı ön plana çıkarmaktadır. APH, HIV/AIDS ile yaşayan kişilerle yaptıkları çalışmalarda hktöm programını uygulamak için diğer bağışçılardan fon sağlayarak hktöm çalışmalarını Christian Aid ile yapılan ilk programın ötesinde büyütme devam etmiştir. APH'nin hktöm çalışmalarını büyütme konusundaki öncülüğü, sürece yönelik güvenini ve katılımını göstermektedir.

Bir APH çalışanına göre, bu ÜİYEK grubunun hem çocuklara hem de bölge sakinlerine yönelik ortak bir çamaşırhane kurduğunu görmek çok güzeldi:

“Bunu yapmak ve bölge sakinleriyle iş birliği yapmak zor ama büyük [bir] keyif ve ÜİYEK'lerin bağlılığını [görmek] bana ilham ve keyif veren bir şeydir.”

Bir APH ortağının aşağıdaki alıntısı ile hktöm deneyimini ve faydasını iyi bir şekilde özetlemek mümkündür:

“İnsanların zor zamanlarda birleşip ortak bir amaç uğruna çalıştıklarını görmek beni şaşırttı ... her şey şeffaftı, [insanlar] [kendi] sorunlarını çözebiliyor ve çıkış yolu bulabiliyorlardı ... topluluk ve çalışma şeklimiz hakkında çok iyi bir izlenim [edindik] ... hasarlı pencerelerin sökülmesi, yenisinin tedarik edilmesi ve montajı için tüm [topluluğun] bir araya [gelmesi] bizi etkiledi.”

- Yaz boyunca bölgedeki çiftçiler, uzun kış öncesinde taze gıda tedariki sağlamak amacıyla sebze yetiştirmek için bir sera inşa etme projesi planladılar (Poltava).
- Graplardan biri, bir buluşma yeri haline gelen ve ÜİYEK'lerle yerel halkı bir araya getirerek onlara konuşma ve bağlantı kurma fırsatı veren bir çamaşırhane için ekipman verdi ve alan sağladı (Zaporizka).
- Spodivannia, ÜİYEK'lerin ihtiyaçlarını kontrol etmek ve alışveriş listeleri oluşturmak için bir sohbet kutusu ve yazılım oluşturarak zaman tasarrufu sağladı ve ÜİYEK'leri birbirine bağladı (Zaporizka).
- Bir topluluk grubu, sosyal rehabilitasyonu teşvik etmek için çocuklara sanat terapisi sağlamak ve gıda ve hijyen kitleri dağıtmak amacıyla bir alanı kullanıma açtı (Vinnytsia).
- Bir topluluk grubu, savaş kaynaklı travma/stresin ardından psikososyal iyileşme ve adaptasyon sağlayarak otizmli ÜİYEK çocuklara ekipman vermiş ve konuşma terapisi düzenlemiştir (Lviv).
- Convictus Ukraine daha sonraki saldırılarda merkezi su kaynağının zarar görmesi halinde kullanmak üzere içme suyu kuyularını temizledi (Kiev).
- New Family ön tıbbi bakım sağlama hakkında dört adet iki günlük eğitim verdi (Çernivtsi).
- Vidrodzhennya Natsiyi, bölge halkı ve ÜİYEK'ler (Chernikivska)

Çıkarılan dersler ve devam eden zorluklar

Aşağıda Christian Aid ve ortaklarının Ukrayna'da 170'i Ukrayna'da ve 41'i Macaristan'da olmak üzere 221 hibe aracılığıyla 881.133 sterlin bütçeyle 20 bölgede EKH ve hktöm uygulamasının ilk altı ayından bazı bilgiler vardır. Tüm ortakların personeli benzer dersler çıkardıklarını bildirirse de, EKH'ler ile hktöm arasındaki fark, hktöm yaklaşımının karar alma gücünü ve kaynakları yerel aktörlerden daha aşağıya, savaştan etkilenen insanlara aktarması ve bunun da önemli dönüştürücü sonuçlar doğurmasıdır.

Çıkarılan dersler

Topluluk ve grup düzeyinde:

- Çatışmanın zorluklarına ve Ukrayna'daki mevzuat ve kısıtlamalara rağmen çatışmadan etkilenen insan gruplarına güç ve kaynak aktarmak mümkündür.
- Ukrayna'da yapılan müdahale, EKH'lerin ve hktöm yaklaşımının şiddetli çatışmanın olduğu ortamlarda etkili olabileceğini göstermiştir. Bu yaklaşıma dahil olan herkes bu sürecin hızlı, şeffaf ve topluluklara karşı hesap verebilir olduğunu belirtmektedir. Büyümenin önündeki en büyük engeller, diğer insani yardım aktörlerinin iradesi ve bilgisinin yanı sıra hktöm kapsamında yapılan kesişen çalışmaların küme koordinasyon sistemiyle raporlanmasındaki zorluklardır.
- Yerel gruplar ve öz yardım grupları; planlama, yürütme, tanıtım ve izleme süreçlerine dahil olduklarında süreçte güçlü bir sahiplenme duygusu hissediyorlar. Toplumsal ruh sağlığını ve savaş travmasıyla başa çıkma kapasitesini geliştirerek topluluğua yardımcı olan girişimlerle gurur duyuyorlar.
- Belirli bir ihtiyaç veya fırsat etrafında kendi girişimlerini tasarlayan ve uygulayan grupları görmek, komşu bölgedeki diğer bireyler veya gruplar arasında ilgi uyandırıyor ve onlar da geleneksel insani yardım fonları tarafından fonlanmayacak olan kendi fikirlerini geliştirmeye başlıyor. Mevcut gruplar girişimlerini uygulamaya koyarken yeni gruplar oluşuyor.
- Hibe başvurusu yapanların çoğu, teklif sürecini ve hibeyi yönetme aşamasında zor bir öğrenme döneminden geçti. Bunların hepsi ortak kuruluşlar tarafından desteklendi ve evrak işleri minimumda tutuldu. Ancak bu gruplar ilk kez resmi olarak herhangi türden bir teklif, bütçe ve rapor hazırlıyor. Bu durum işleri zorlaştırırsa da, aynı zamanda yardım alan konumundan, kontrolü elinde tutan konumuna ve bazı yerel kuruluşlar için kendi bölgelerinde hktöm

"Bu proje, insanları daha aktif hale getirme, mağdur olmuş ya da kayıplar [yaşamış] insanları sürece dahil etme ihtiyacını ortaya koymuştur. Bu insanlar başkalarına yardım etmek için kendi içlerinde bir güç buluyor. Bu yönelim, dünyaya tünelin ucunda bir ışık olduğunu gösteriyor. [Bu] nereye gidileceğini ve başkalarının nereye gidebileceğini gösteren bir yol haritasıdır."

Maryna Varban, APH
sekreterliği/Alliance

hibelerini kolaylaştıran bir hibe veren konumuna geçmek için fırsat olmuştur.

- Savaşın ilk altı ayında topluluk gruplarının öncülük ettiği girişimlerin çoğu anlaşılır bir şekilde temel ihtiyaçları karşılamaya yönelikti. Bununla birlikte krizin en yoğun olduğu dönemde bile toplulukların bütünsel bir yaklaşım benimseyerek gelecek için dayanıklılıklarını güçlendirmeye çalıştıklarını gösteren birkaç proje (örneğin yukarıda bahsedilen sera projesi gibi) vardı.

Kolaylaştırıcı kuruluşlar düzeyinde (HIA, HRCA/HEKS-EPER ve APH ağı):

- Cemaatlerle, yerel STK'lerle veya toplulukların içine yerleşmiş, güven ve kişisel ilişkilerin hesap verebilirlik ve karşılıklı yardımlaşmanın teşvik edilmesi için kritik bir rol oynadığı ağ üyeleriyle ortaklarımız arasında önceden var olan uzun vadeli ilişkileri olduğunda ihtiyaçların karşılanması, memnuniyet, sahiplenme ve etkinlik açısından EKH'lerden ve hktöm yaklaşımından en iyi sonuçların alındığı görülmüştür.
- Ukrayna mevzuatı bir zorluk teşkil etmiş olsa da Christian Aid ortaklarının birlikte çalıştığı Ukraynalı (ve Macar) kuruluşlar geçici çözümler bulmayı başardı. EKH'lerin ve hktöm yaklaşımının uygunluğu, verimliliği ve uyarlanabilir olması bunu mümkün kılmıştır. DEC çağrı fonlarının sağladığı esneklik; hktöm ve EKH yaklaşımlarının etkisini en üst düzeye çıkarmıştır.
- Kayıtlı olmayan gruplara nakit para vermesine ilişkin Ukrayna'daki düzenlemeler, kimlere hibe verileceğini kısıtlamaktadır. Ancak hktöm ile yedi yılı aşkın süredir edinilen deneyimlerden elde edilen kanıtlara bakıldığında bu yaklaşımın diğer yardım yöntemlerine göre dolandırıcılık veya yolsuzluğa daha açık olacağını gösteren hiçbir şey yoktur.¹⁷ Aslında küçük ölçekli hibelerin yaygın kullanımı, büyük ve merkezi tedarike dayanan diğer yaklaşımların aksine, riski azaltma olarak bile görülebilir.
- APH kendi isteklerine ve çalışma yöntemlerine uygun olduğu için hktöm yaklaşımını hızlıca benimsedi. Bölgede zaten aktif oldukları için bu yaklaşım, mevcut tüm kaynaklarını ve toplum hakkındaki bilgilerini kullanmalarına olanak sağladı.
- Yerel kuruluşlar ve APH ağı öncülük ederek ve çözümler sunarak yerel makamlarla ilişkileri ve güveni güçlendirmiştir. Küçük STK'lerin (APH'nin ağ ortakları) itibarları ve profilleri kendi bölgelerinde, yerel emsalleri arasında ve yerel yönetimin gözünde artmıştır. Bir personelin ifade ettiği gibi, "Kamu idaresinin bize karşı tutumu değişti [ve] bize dikkatle baktılar." Bir "hibe veren" olarak yerel paydaşlar içindeki otoriteleri arttı.

- Bu kuruluşlar, yerel halkla farklı bir şekilde etkileşim kurarak (belirli ihtiyaç ve eksikliklere yönelik teklifler alarak) daha önce hiç bilmedikleri şeyler olan insanların neye ihtiyaç duyduğunu ve müdahale etme kapasitelerini daha iyi anladılar.
- Bu süreç bir tevazu dersi niteliğindedir. Geleneksel insani yardım müdahalesinde uzun yılların deneyimine sahip ortaklar içgüdülerine karşı gelmeyi, kontrolü bırakmayı ve topluluklara güvenmeyi öğrenmek zorunda kaldı. Uluslararası STK'ler kendi kısıtlarını ve yerel aktörlerin kapasitelerini kabul etmek; bazı varsayımlarının, uyum normlarının ve standart çalışma prosedürlerinin geçerliliğini sorgulamak zorunda kaldı.

Zorluklar

- Ortaklar hala "ihtiyaçlardan" bahsediyor ve grupların sunabileceği kapasite, kaynak ve bağlantıları ve daha da ötesinde mevcut fırsatları göz önünde bulundurmaya yerine acil konuları ele alan tekliflere öncelik veriyor. Bir sonraki fon dağıtımında ortaklar acil ihtiyaçların ötesini düşünebilir ancak bu, krizin değişen doğasına bağlı olacaktır.
- APH, neyin işe yarayıp neyin işe yaramadığını anlamak (ve daha sonra paylaşmak) ve toplulukların düşünmesini teşvik etmek için müdahalelerinin ardından topluluk gruplarıyla deneyimsel öğrenme toplantılarına öncelik vermede güçlük çekti. Programın bir sonraki aşamasında bu konuya öncelik verilecektir.
- Bazı gruplar kendiliğinden birlikte çalışmış olsa da bugüne kadar topluluk gruplarını etkili bir şekilde bir araya getirme ve ortak çıkarılara yönelik daha tutkulu planlar üzerinde iş birliği yapmalarına yardımcı olma (fikirlerin, bilgi emeğinin, aynı kaynakların, fonların vb. bir havuzda toplanması) ihtimali düşük olmuştur.
- Hktöm yaklaşımının temel amaçlarından biri, topluluk gruplarının acil ihtiyaçları karşılamaya yönelik ilk çabalarından uzun vadeli dayanıklılık yaratmaya ve mümkün olduğunda temel nedenlerle mücadele etmeye doğru evrilmelerine yardımcı olmaktır. Karşılaşılan büyük zorluklara rağmen bu uzun vadeli hedef unutulmamalıdır.
- EKH'ler insani nakit para yardımı mimarisi üzerinden raporlanabilir, ancak hktöm mikro hibeleri genellikle bir "sektör" kalıbına tam olarak sığmaz. Bu da raporlamayı zorlaştırır ve verilen nakit paranın muhtemelen iki kez sayılması gerekir. Yaptıkları nakit para temelli çalışmalar sektör raporlamasına kolayca dahil edilemediği için bunun zincirleme etkisi olarak yerel aktörler resmi insani yardım sisteminden dışlanır.

Sonuçlar ve tavsiyeler

insani yardım müdahalesini daha yerel ve toplum odaklı hale getirmek için yıllardır süren reform girişimlerine rağmen insani yardım sistemi yerel olarak yönetilen insani yardım eylemini dışlamaya ve göz ardı etmeye devam etmektedir. Ukrayna'daki inanılmaz düzeyde gerçekleşen gönüllü desteği ve dayanışması, insani yardım mimarisi tarafından zayıflatıldı ve kısıtlandı. Yerel çabalar fonlanmadı, küme sistemiyle çalışmanın zorlukları nedeniyle bölgedeki etki hesaplanamadı ve fırsatlarla ihtiyaçlara dair yerel bilgiye değer verilmedi.

Bu çalışma hayatta kalanlar ve toplum öncülüğünde müdahale ve esnek küçük hibe yaklaşımlarının, geleneksel insani müdahale yaklaşımlarıyla tamamlayıcı bir şekilde çalışarak gücü ve hesap verebilirliği topluluklara geri vermek ve ihtiyaçları duruma uygun bir şekilde karşılamak için hızlı hareket edebileceğini göstermiştir. Halihazırda büyük ölçekli nakit para programı yürüten kuruluşların operasyonel kapasitesi bu yaklaşımlara geçişi kaldırabilecek niteliktedir. Esnek ve topluluk odaklı bir yaklaşıma tolerans göstermek için bir zihniyet değişimi gereklidir. Bu dönüştürücü yaklaşımların her birinin yukarıda belirtilen vakalarda ve çıkarılan derslerde belirtildiği gibi çalıştıkları kolaylaştırıcı kurumların ve toplulukların bağlamına ve kurumsal kapasitesine bağlı olarak artıları ve eksileri vardır.

Ukrayna bu konuda benzersiz bir örnek değil. Bu bir örnektir ve hktöm yaklaşımı aniden başlayan veya uzun süren birçok farklı krizde de işe yaramıştır. Christian Aid şu anda Doğu Afrika'daki kuraklık krizinde, Lübnan'da ve deprem sonrası Haiti'de hktöm yaklaşımını uygulamaktadır. Bu yaklaşım, krizin üçlü bağlantısının ötesinde bir müdahale gerektirdiği her yerde işe yarar ve insani ihtiyaçları karşılarken aynı zamanda yoksulluk, eşitsizlik ve iklim krizi gibi süregelen sebepleri de ele alır. Ancak hktöm ve EKH'ler herkese uygun tek bir plan değildir. Toplulukların krize müdahale ettiği veya dayanıklılığı sağladığı her durumda bağlama göre şekillendirilmeli ve uyarlanmalıdır.

Dönüştürücü ve toplum öncülüğündeki yaklaşımları programlarına dahil etmek isteyen operasyon ve bağış kuruluşlarına tavsiyelerimiz şöyledir:

- 1. Bağışçılar ve aracılar Grand Bargain (Büyük Pazarlık) taahhütlerini yerine getirmeli ve gerçek bir "katılımcı devrimi" için hktöm yaklaşımını destekleyecek mekanizmalar ve teşviklerle birlikte yerel aktörlere yönelik doğrudan fonu artırmalıdır.** Yerel aktörler zaten kendi toplumlarında kök salmış oldukları için hızlı ve etkili müdahaleyi en iyi onlar bilir.
- 2. Sektör; bağışçılar, uluslararası ve ulusal STK'ler da dahil olmak üzere yerel kuruluşların ve grupların çalışmalarını yoğun bir şekilde kontrol etmekten vazgeçmelidir.** Gücü elden bırakmanın yanı sıra daha fazla esneklik ve öngörülemesizliğe tolerans göstermesi gerekmektedir. İnsanlara para konusunda güvenmek ve yönlendirilmeleri gerekiyorsa fikirlerini geliştirmelerine yardımcı olmak için zihniyet değişimi gereklidir.
- 3. Bağışçılar (hem kurumsal bağışçılar hem de hibe veren STK'ler) daha kapsayıcı ve etkili bir kriz müdahalesi için uyumluluğu en aza indirerek ve durum tespiti en alt düzeyde ortadan kaldırarak hesap verebilirliğin merkezine bizzat müdahaleyi yapan kişileri koymalıdır.** Mevcut uyumluluk ve durum tespiti yapıları hem parçalı haldedir hem de parayı veren taraf olduğu için bağışçısı hesap verebilirliğin merkezine koymuştur. İnsanı daha fazla merkeze alan bir müdahale, fonların kötüye kullanımının etkilerini birkaç yıl içinde denetçilerden çok, etkilenen nüfusun hissedeceği bir uyumluluk ve hesap verebilirlik yapısına sahip olacaktır. Reformlar yapılması gereklidir, ancak bugünden itibaren EKH'ler ve hktöm, kurumsal finansman ile insani yardım müdahalelerinde ağır işleri yapan topluluk grupları arasında bir köprü görevi görebilir.
- 4. İnsani yardım mimarisinin, sektör kalıplarına tam sığmayan toplum öncülüğündeki müdahaleleri merkeze alacak şekilde yeniden düzenlenmesi gerekmektedir.** Alan temelli koordinasyon, yerel aktörlerin dahil olmasını kolaylaştırır; onlara söz hakkı ve karar alma gücü verir. Yine de önemli olan şey, yerel aktörlerin toplumla nasıl ilişki kurduğudur ve EKH'ler ve hktöm gibi uygulamalar daha fazla liderlik, hesap verebilirlik ve kriz sırasında insanlara daha fazla destek sağlar. Sahip oldukları kuruluş, daha iyisini inşa etmenin anahtarıdır. Bu topluluk girişimleri birden fazla sektörü kapsamakta ve sektör kalıplarına sığmamaktadır. Spontane yerel müdahalelerin göz ardı edilmesini veya zayıflatılmasını önlemek için bunların varlığını kabul etmek, katılım için kapsamlı alanlar yaratmak ve yapılan çalışmalarını raporlamak önemlidir.

Dipnotlar

¹ *Enabling the local response: Emerging humanitarian priorities in Ukraine, March–May 2022*, Abby Stoddard, Paul Harvey, Nigel Timmins, Varvara Pakhomenko, Meriah-Jo Breckenridge ve Monica Czarwano, Humanitarian Outcomes. www.humanitarianoutcomes.org/Ukraine_review_June_2022

² 'The informal volunteer groups leading Ukraine's aid effort'; Koshiw, Isabelle, *The Guardian*. www.theguardian.com/world/2022/jul/01/the-informal-volunteer-groups-leading-ukraines-aid-effort

³ UN Financial Tracking Service'e göre bu yardımın %64,7'si BM kuruluşlarına, %26,4'ü uluslararası STK'lere, %7,4'ü Kızıl Haç'a, %1,2'si GoU'ya ve %0,2'si yerel/ulusal STK'lere gitmektedir. UN Financial Tracking Service, Mayıs 2022 alıntısının geçtiği yer: *Role of Civil Society Organisations in Ukraine: Emergency response inside Ukraine*, CaLP Network, 2022, s5. www.calpnetwork.org/wp-content/uploads/2023/01/Role-of-Civil-Society-Organisations-in-Ukraine-Thematic-Paper.pdf

⁴ *Localizing the International Humanitarian Response in Ukraine*, Nicholas Noe, Refugees International, 2022. www.refugeesinternational.org/reports/2022/9/8/localizing-the-international-humanitarian-response-in-ukraine

⁵ *Multipurpose Cash Guidance on Transfer Value: Regular and rapid response*, Ukraine Cash Working Group, 2022. <https://reliefweb.int/report/ukraine/ukraine-cash-working-group-multipurpose-cash-guidance-transfer-value-regular-and>

⁶ *Perceptions of Aid in Ukraine: Quantitative findings round 1*, Ground Truth Solutions, 2022, s4. https://static1.squarespace.com/static/62e895bdf6085938506cc492/t/63c6d34af8020b6d3afdaa34/1673974603638/Ukraine+Bulletin+round+1_final.pdf

⁷ 'Let communities do their work': *The role of mutual aid and self-help groups in the Covid-19 pandemic response*, Nils Carstensen, Mandeep Mudhar ve Freja Schurmann Munksgaard, Local2Global Protection, 2019. <https://usercontent.one/wp/www.local2global.info/wp-content/uploads/DISA-45-S146.pdf>

⁸ *Beyond local and international: humanitarianism at the margins*, L Fast, ODI, 2019. https://cdn.odi.org/media/documents/Beyond_local_and_international_humanitarian_action_at_the_margins.pdf *Integrated programme proposal April 2017–March 2019. From the ground up: understanding local response in crises*, HPG – Humanitarian Policy Group, ODI, 2017; *Local to Global Protection in Myanmar (Burma), Sudan, South Sudan and Zimbabwe*, Ashley South ve Simon Harragin, ODI, 2012. <https://usercontent.one/wp/www.local2global.info/wp-content/uploads/networkpaper072.pdf>; *Valuing local resources in humanitarian crises*, Barnaby Willitts-King, John Bryant ve Alexandra Spencer, ODI, 2019. <https://cdn.odi.org/media/documents/12968.pdf>

⁹ *Inclusive Coordination: Building an Area-Based Humanitarian Coordination Model*, Jeremy Konyndyk, Patrick Saez ve Rose Worden, Center for Global Development. <https://reliefweb.int/report/world/inclusive-coordination-building-area-based-humanitarian-coordination-model>

¹⁰ *Survivor- and Community-Led Crisis Response: Practical experience and learning*. Justin Corbett, Nils Carstensen ve Simone Di Vicenz. https://usercontent.one/wp/www.local2global.info/wp-content/uploads/HPN_SCLR-Network-Paper_WEB.pdf

¹¹ *Resilience Framework*, Christian Aid. www.christianaid.org.uk/resources/our-work/resilience-framework

¹² *Survivor- and community-led crisis response: Practical experience and learning*. Justin Corbett, Nils Carstensen ve Simone Di Vicenz. Humanitarian Practice Network, Humanitarian Policy Group, ODI. https://usercontent.one/wp/www.local2global.info/wp-content/uploads/HPN_SCLR-Network-Paper_WEB.pdf; 'Survivor-led response: Local recommendations to operationalise building back better' şurada: *International Journal of Disaster Risk Reduction*, Rebecca Murphy, Mark Pelling, Helen Adams, Simone Di Vicenz, Emma Vismanac.

www.sciencedirect.com/science/article/abs/pii/S2212420918304709

¹³ Local to Global Protection, büyük insani krizlerde koruma hakkında yerel perspektiflerin ve müdahalelerin belgelenmesi ve teşvik edilmesi yoluyla mantıklı bir yerelleştirmeyi ön plana çıkararak insani yardım sistemini değiştirmek için çalışmaktadır. L2GP, 2009 yılında toplumsal kriz müdahaleleri üzerine yapılan bir araştırma ile kurulmuştur. www.local2global.info/about/

¹⁴ *Learning Brief: Gaza community led action in practice*, Mai Jarar ile Ahmed Sourani ve Shahnaz Jubran, Local 2 Global Protection. https://usercontent.one/wp/www.local2global.info/wp-content/uploads/L2GP_Gaza_LearningBrief_2020.pdf

¹⁵ *Sclr Learning Analysis – Haiti: A review of the survivor and community led response approach*, Christian Aid. <https://usercontent.one/wp/www.local2global.info/wp-content/uploads/SCLR-Learning-Analysis-Haiti-V2.pdf>

¹⁶ *Evaluation of sclr in Nahr al-Bared Palestinian Refugee Camp*. Local 2 Global Protection, Christian Aid, Association Najdeh. https://usercontent.one/wp/www.local2global.info/wp-content/uploads/L2GP_2023_Evaluation-of-Nahr-al-Bared.pdf

¹⁷ Nakit paranın neden diğer yöntemlerden daha fazla dolandırıcılık riski taşımadığına dair örnekler: *Doing Cash Differently: How cash transfers can transform humanitarian aid. Report of the High Level Panel on Humanitarian Cash Transfers*, ODI, 2015. www.odi.org/sites/odi.org.uk/files/odi-assets/publications-opinion-files/9828.pdf; *Corruption prevention strategies in cash transfer schemes*, M Chêne, U4 Anti-Corruption Resource Centre, CMI, Bergen, Norway, 2010. www.u4.no/publications/corruption-prevention-strategies-in-cash-transfer-schemes; *Conflict-sensitive cash transfers: unintended negative consequences*, I Idris, K4D Helpdesk Report 200, Institute of Development Studies, 2017. www.gov.uk/research-for-development-outputs/conflict-sensitive-cash-transfers-unintended-negative-consequences#citation