



RAPPORT ET COMPTES ANNUELS 2021

UNE NOUVELLE ÈRE DE L'ACTION HUMANITAIRE

START
NETWORK



Start Network est une société immatriculée en Angleterre et au Pays de Galles sous le numéro 09286835 et enregistrée comme organisation caritative sous le numéro 1159483.

Start Network, WeWork, 3rd Floor, The Cursitor, 38 Chancery Lane, London WC2A 1EN, Royaume-Uni

Start Network travaille en étroite collaboration avec Save the Children UK, signataire des subventions qui fait office de gardien des fonds pour plusieurs programmes de Start Network, notamment les Start Funds et les mécanismes de financement des risques de catastrophes. Les programmes et les chiffres mentionnés dans ce rapport sont ceux de Start Network qui figurent dans les états financiers obligatoires ainsi que ceux gérés par Save the Children UK.

Photo de couverture : assainissement d'une pompe manuelle pour empêcher la propagation de maladies véhiculées par l'eau, suite à des inondations à Kuttyakabhar, au Népal. Alerte N03 du Start Fund, 2021 © Start Fund Népal

Jevi ramasse des légumes mûrs dans son jardin potager, en prévision d'une sécheresse dans les régions de Sanghar, Umerkot et Tharparkar. Programme de FRC du Pakistan, 2021 © Concern Worldwide, avec l'aide d'Ingenious Captures

SOMMAIRE

AVANT-PROPOS DE LA DIRECTRICE ET DE LA RESPONSABLE DES FINANCES ET DES ACTIVITÉS

4

LES CHIFFRES DE L'ANNÉE

6

OBJECTIF

7

NOTRE VISION ET NOTRE MISSION

8

POUVOIRS

9

CRÉATION D'UN RÉSEAU DE RÉSEAUX

10

PROFILS DES HUBS

Hub de la République démocratique du Congo (RDC)

11

Hub du Guatemala

12

Hub de l'Inde

13

Hub de la région Pacifique

14

Hub du Pakistan

15

PRATIQUES

16

ENCOURAGER UNE CULTURE DE L'INNOVATION

17

RESSOURCES

19

UNE GAMME DE FONDS

20

Lancement du Start Ready

21

Start Fund mondial

23

Start Funds nationaux

27

LES CHIFFRES DES FONDS

30

RELATIONS

31

ENGAGEMENT DES MEMBRES

32

UN RÉSEAU D'AVERTISSEMENT, D'ANALYSE ET DE RÉPONSE BASÉ SUR DES PRÉVISIONS

33

NOS DONATEURS ET LEUR IMPLICATION

34

PLAIDOYER

35

MEMBRES

36



AVANT-PROPOS DE LA DIRECTRICE ET DE LA RESPONSABLE DES FINANCES ET DES ACTIVITÉS

Un nouveau virage dans la modification des systèmes

En 2021, le monde a été confronté à de nouveaux variants de la COVID-19, à un nombre insuffisant de vaccins distribués de manière inégale, à des confinements, à des troubles civils dans de nombreux pays, à des feux incontrôlés tuant aveuglément, à des tempêtes de vent et à des inondations aux quatre coins de la planète. Ces événements et crises mondiaux n'ont fait que renforcer l'évidence : les méthodes de travail du système humanitaire sont inefficaces contre des risques et des besoins qui nous dépassent. Les méthodes traditionnelles du système humanitaire sont en outre inefficaces face à des flux de financement incertains et ne tiennent pas compte des inégalités flagrantes que connaît le monde aujourd'hui.

Il est évident également que Start Network et son ambition collective de transformer le système humanitaire obsolète sont aujourd'hui plus que jamais nécessaires.

Actualiser la modification des systèmes nécessiterait cependant d'affiner notre ambition, de renforcer nos pratiques et de décentraliser nos pouvoirs et nos ressources, tout en forgeant un plus grand sentiment d'objectif commun parmi nos membres. Cela impliquerait d'accepter que les changements se produisent de différentes manières, à des vitesses différentes et par différents moyens, requérant à la fois une capacité à mesurer notre efficacité et la flexibilité nécessaire pour corriger le tir. Nous avons donc entamé en 2021 un parcours qui va précisément dans ce sens.

Nous avons entrepris de tester cinq éléments de la modification des systèmes* pour nous aider à concrétiser notre vision.

OBJECTIF Nous avons rafraîchi notre stratégie et réorienté notre vision, notre mission et notre théorie du changement autour d'une action humanitaire dirigée localement, afin de permettre aux communautés touchées ou menacées par des crises de ressentir et de démontrer leur pouvoir d'action.

POUVOIRS Nous avons créé des possibilités et des systèmes de prise de décisions, des méthodes de travail et des allocations de ressources qui seront de plus en plus déterminés par les organisations locales et nationales.

* Les cinq éléments de modification des systèmes ont été inspirés par les cadres de modification du système de C. Leadbeater et J. Winhall, 2020, avec quelques adaptations. Vous pouvez les consulter ici : <https://www.systeminnovation.org/green-paper>
 Nous avons également basé ces éléments sur The Waters of System Change, qui peut être consulté ici : https://www.fsg.org/resource/water_of_systems_change/

PRATIQUES

Nous avons mis l'accent sur la direction locale de nos activités, en recentrant nos programmes, nos actions et nos apprentissages autour du leadership et des solutions communautaires, et autour de l'obligation de rendre des comptes aux communautés.

RESSOURCES

Nous avons rendu les ressources plus accessibles et plus disponibles pour les organisations locales. Des fonds ont été versés aux organisations locales et nationales, qui en ont assuré la gestion, afin de répondre aux crises prévisibles et d'agir de plus en plus en amont.

RELATIONS

Nous avons favorisé le développement de liens plus solides entre les différents acteurs, en veillant à ce que les collaborations et les partenariats soient équitables et durables, pour soutenir les priorités des communautés.

Nous avons développé notre **réseau de réseaux** en collaboration avec six nouveaux hubs potentiels, et nous avons élargi notre **gamme de fonds** en lançant le Start Ready, notre nouveau service financier unique qui nous aidera à élargir notre travail de financement des risques de catastrophes. Nous avons également renforcé la **culture de l'innovation** et de l'apprentissage du réseau en soutenant les innovations dirigées par les communautés, ainsi qu'un laboratoire permettant aux participants d'expérimenter et de cultiver de nouvelles méthodes de travail. Nous avons également œuvré à une transformation organisationnelle en analysant et en testant la façon dont nous pouvons décoloniser nos méthodes et diversifier notre équipe dans les pays du Sud. Ces actions nous ont aidés à amorcer un nouveau virage dans nos ambitions de modification des systèmes.

Nous sommes extrêmement fiers de ce que nous avons accompli et reconnaissants de la confiance, du soutien et de l'engagement démontrés par nos membres et nos hubs, de plus en plus nombreux et diversifiés, par notre conseil d'administration, notre inarrêtable équipe de Start Network, ainsi que nos fidèles bailleurs de fonds et partenaires.

En ce qui concerne 2022, aucun modèle de risque, aucune donnée stratégique ni aucun plan parfaitement défini ne pourront prévoir avec certitude à quoi ressemblera l'année à venir. À l'heure où nous rédigeons ce rapport, les répercussions de la guerre en Ukraine intensifient l'insécurité alimentaire mondiale. Cette crise alimentaire mondiale qui émerge et la récession mondiale qui nous guette exigeront de nouveaux niveaux de courage politique, de solidarité humaine et de connexion mondiale, pour venir en aide aux personnes et aux organisations qui souffrent et font face à des risques. Nous sommes convaincus que l'ambition transformatrice de Start Network, notre cause commune et notre action collective inspireront et activeront un système humanitaire plus efficace, qui relèvera les défis qu'apportera 2022.



LES CHIFFRES DE L'ANNÉE

5 079 189

Nombre total de personnes qui ont reçu une aide humanitaire d'urgence*

FONDS DÉBOURSÉS

14 571 239 £

Montant total des fonds déboursés pour l'aide humanitaire d'urgence*

2 222 115 £

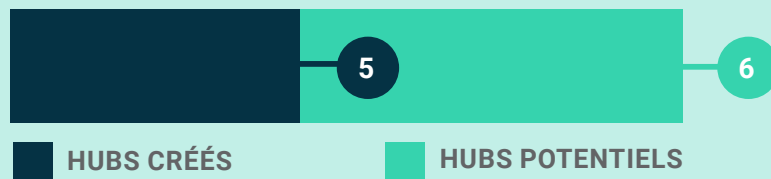
Fonds déboursés pour l'anticipation des crises*

2 912 374 £

Fonds fournis (directement et indirectement) à des organisations locales et nationales pour l'aide humanitaire d'urgence*

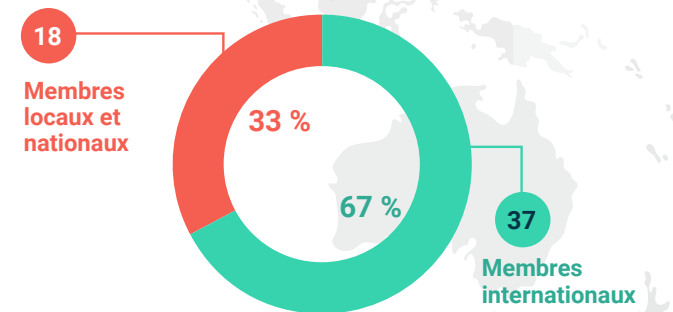
*Ces chiffres concernent les programmes suivants : financement des risques de catastrophes, Start Fund mondial, Start Fund Bangladesh et Start Fund Népal. Ces programmes sont gérés par Save the Children UK, qui fait office de gardien des fonds pour Start Network.

HUBS CRÉÉS



55

MEMBRES LOCAUX ET INTERNATIONAUX



OBJECTIF

Notre objectif consiste à provoquer des changements de direction au sein du système, dans la façon d'aborder, de doter en ressources et d'exécuter l'action humanitaire, afin de pouvoir transformer le système humanitaire. Nous voulons bâtir un système humanitaire dirigé localement, qui rend des comptes aux populations touchées ou menacées par des crises.

*Distribution d'articles non alimentaires à Blue Nile, Sinner, et dans d'autres régions, en prévention d'inondations au Soudan. Alerte 529 du Start Fund, 2021
© Save the Children au Soudan*

NOTRE VISION ET NOTRE MISSION

Qu'est-ce que Start Network ?

Start Network est un réseau mondial de **55 organisations** présent sur les six continents, qui s'efforce de résoudre ce qu'il considère comme les principaux problèmes systémiques du système mondial de l'action humanitaire.

Start Network est une organisation caritative indépendante. Nous collaborons également avec **Save the Children UK**, qui fait office de gardien des fonds pour Start Network.

Mission, vision et théorie du changement

La vision de Start Network est celle d'un système humanitaire dirigé localement, qui rend des comptes aux populations touchées ou menacées par des crises. Nous cherchons à concrétiser cette vision en réorientant le système, dans la façon d'aborder et d'exécuter l'aide humanitaire.

Modification du système humanitaire mondial

Les pouvoirs, l'influence et les ressources du système humanitaire se concentrent dans les pays du Nord, alors que ce sont les organisations locales qui sont responsables de la grande majorité des interventions humanitaires et qui sont les plus liées à leurs communautés, ce qui leur permet de mieux évaluer leurs besoins. En réponse à leur exclusion et à leur privation de pouvoir, les organisations locales et nationales réclament un système humanitaire dirigé localement et œuvrent en ce sens. Start Network considère que cette réorientation fait partie intégrante de sa vision de transformation du système humanitaire mondial.

Problèmes que nous cherchons à résoudre

Les décisions sont prises au niveau central et les priorités sont déconnectées des communautés.

Le système est réactif, fragmenté et inefficace.

Les incitations et les méthodes de travail sont obsolètes, inflexibles et résistantes au changement.



Nos solutions

Décentraliser les prises de décisions et orienter les pouvoirs et les ressources vers des réseaux et des organisations dirigés localement.

Bâtir un système de financement mondial qui réduit les risques, anticipe et agit en amont des crises prévisibles.

Inciter à trouver des solutions innovantes, dirigées localement et adaptées au contexte, et tirer des enseignements de ces dernières aux côtés des populations touchées par des crises.



POUVOIRS

Nous démantelons une dynamique de pouvoir inégale et réorientons les prises de décisions, afin que les organisations locales et nationales déterminent les méthodes de travail de façon à soutenir les risques et les besoins humanitaires identifiés par les communautés.



des partenaires locaux* ont dit avoir le sentiment de pouvoir prendre des décisions sur des projets dans le cadre de leur partenariat avec Start Network ou avec des membres de Start Network.

* Pourcentage extrait de l'enquête menée en 2021 par Start Network auprès des partenaires locaux, à laquelle 98 partenaires ont répondu. Cela inclut les partenaires des programmes gérés par SCUK en tant que gardien des fonds.

Distribution de kits d'hygiène et d'articles de protection individuelle à des familles déplacées en réponse à un conflit armé imminent à Araquita, en Colombie. Alerte 511 du Start Fund, 2021.
© CADENA

CRÉATION D'UN RÉSEAU DE RÉSEAUX

Décentraliser les pouvoirs à travers des hubs dirigés localement

Pour restituer et décentraliser les pouvoirs au sein du système humanitaire mondial, nous cherchons à devenir un réseau distribué et mondial de hubs et de membres de la société civile, soutenu par une plateforme mondiale qui favorise les liens, l'alignement des membres et l'innovation.

Nous visons trois grands objectifs stratégiques qui nous aideront à concrétiser cette vision. Le premier consiste à **mettre en incubation** des hubs nationaux et régionaux, et à **diversifier** le réseau pour qu'il soit composé principalement d'acteurs locaux. Deuxièmement, nous cherchons à **distribuer** la gouvernance et les prises de décisions à ces hubs. L'équipe de Start Network jouera alors un **rôle de prestataire de services**, soutenant les acteurs locaux au sein du réseau pour les aider à exécuter leurs plans de réforme en résolvant les problèmes structurels, politiques et opérationnels.

DÉVELOPPEMENT DE NOTRE RÉSEAU

Les hubs sont des réseaux d'acteurs humanitaires locaux, nationaux et internationaux dirigés localement, qui travaillent ensemble pour trouver des moyens de répondre aux crises humanitaires en tenant compte du contexte. Start Network compte cinq hubs en cours d'incubation en **République démocratique du Congo (RDC)**, au **Guatemala**, en **Inde**, dans la région **Pacifique** et au **Pakistan**. Davantage d'informations à propos de ces hubs sont fournies dans les pages qui suivent.

Nous soutenons les hubs à travers notre **Fonds d'incubation des hubs**, qui leur offre la possibilité de s'approprier davantage leur développement et de renforcer leurs structures internes. En 2021, nous avons fourni **100 000 £** de subventions par le biais de ce fonds. Voici quelques-unes des initiatives concrètes pour lesquelles les membres ont utilisé les subventions : élaboration d'un code de conduite des employés, élaboration de plans stratégiques et actualisation des protocoles de réponse aux catastrophes.



TRANSITION DES MEMBRES ET DE LA GOUVERNANCE

En 2021, Start Network a pris quelques décisions concrètes concernant la décentralisation de notre modèle d'adhésion. Nous avons rassemblé un groupe représentatif de hubs et de membres, à qui nous avons proposé un ensemble de principes pour guider la transition de nos membres mondiaux existants vers les hubs. Lors de notre assemblée générale annuelle de 2021, l'assemblée a approuvé les futurs modèles de gouvernance et d'adhésion basés sur les hubs, qui guideront la transition de Start Network vers un réseau de réseaux.



En 2021, nous avons commencé à travailler avec six nouveaux hubs potentiels qui offrent une diversité en termes d'emplacement géographique et de membres.

Ces hubs potentiels sont les suivants :

AFGHANISTAN

Collaboration dirigée localement, où **65 %** des organisations sont des ONG locales et **35 %** des ONG internationales.

BANGLADESH

S'appuie sur le Start Fund Bangladesh, avec **29** de ses **47** membres qui sont des organisations locales et nationales, pour soutenir une structure dirigée localement qui émergera de la collaboration existante.

KENYA

S'appuie actuellement sur un réseau dirigé localement, Arid and Semi-Arid Land Humanitarian Platform, qui inclut **30** ONG locales, Oxfam et potentiellement d'autres ONG internationales.

PHILIPPINES

Regroupe Philippine Partnership for Emergency Response et Citizens Disaster Response Center, ainsi que des réseaux de la société civile établis.

SOMALIE

Collabore avec Nexus, un réseau dirigé localement fondé par neuf ONG locales et deux ONG internationales.

SOUDAN DU SUD

Collaboration dirigée localement, gérée principalement par **quatre** ONG locales et internationales.

PROFIL DE HUB

HUB DE LA RÉPUBLIQUE DÉMOCRATIQUE DU CONGO (RDC)

Le hub de la RDC travaille à l'élaboration d'un modèle de système humanitaire plus inclusif, indépendant, proactif, dirigé localement et qui partage des responsabilités collectives. Il réunit près de 60 organisations locales, nationales et internationales, et prévoit d'inclure le secteur public, le secteur privé et le milieu universitaire.



La famille des hubs est une mine d'informations, de ressource[s] et d'énergie. Les gens, le réseau, la philosophie, les débats.... Ce réseau est formidable.

GANG KARUME AUGUSTIN

Membre de Rebuild Hope for Africa et de l'équipe dirigeante du hub de la RDC

PROGRÈS ACCOMPLIS EN 2021

En 2021, le hub de la RDC a renforcé sa structure de gouvernance, ce qui a inclus la préparation de son enregistrement légal. Le hub de la RDC a également utilisé le Fonds d'incubation des hubs de Start Network pour élaborer des propositions et des demandes visant à renforcer ses capacités à collecter des fonds. Cette initiative a été prise à la suite d'une assemblée constituante qui a validé le manuel administratif et financier du hub, les protocoles d'adhésion et les statuts.

Grâce au renforcement de ses capacités à collecter des fonds, le hub de la RDC a pu accéder en 2021 à des financements du ministère néerlandais des Affaires étrangères, du Foreign, Commonwealth and Development Office (FCDO) du Royaume-Uni et de l'Agence française de développement. Ces financements ont permis au hub d'élaborer un programme d'innovation humanitaire, qui implique les communautés dans la conception et le test de nouvelles façons de relever les défis humanitaires, ainsi qu'un programme de financement des risques de catastrophes qui associe les connaissances locales et scientifiques pour cerner les risques, prévoir des actions en amont et minimiser les conséquences des catastrophes prévisibles.

S'alignant sur sa mission qui consiste à amplifier les voix locales, le hub a créé cinq plateformes dans des provinces touchées par des crises, en intégrant le hub et les organisations locales dans la structure humanitaire de ces plateformes. Grâce à cette initiative, quelque 150 organisations locales, dont beaucoup ne sont pas membres de Start Network, pourront participer aux activités du hub et influencer les discussions plus générales sur les questions et les préoccupations humanitaires dans chaque province.

FUTURS PLANS

Au cours de l'année à venir, le hub de la RDC prévoit de :

- créer des communautés résilientes, en développant un système de financement des risques de catastrophes et un programme d'innovation dirigé par les communautés, ciblant les communautés qui vivent dans des zones exposées à des activités volcaniques et à des inondations.
- devenir une entité légalement enregistrée en RDC, ce qui lui permettra de développer des relations plus étroites avec les autorités, les donateurs et d'autres parties prenantes.
- établir un secrétariat pour concrétiser la vision de leadership des hubs et favoriser un plus grand engagement auprès des membres et des organisations en RDC.
- poursuivre son plaidoyer autour d'une action dirigée localement, par la mobilisation d'organisations humanitaires en RDC et dans le monde, tout en aidant les acteurs locaux à se faire davantage voir et entendre.
- intégrer davantage d'ONG nationales parmi ses membres et faciliter l'accès des acteurs locaux aux ressources.



Activités de recherche et de réunification des familles dans la province d'Ituri, suite aux déplacements provoqués par la résurgence d'un conflit armé dans certaines régions de la République démocratique du Congo. Alerte 560 du Start Fund, 2021.

© ALIMA - The Alliance for International Medical Action



PROFIL DE HUB

HUB DU GUATEMALA

Le hub du Guatemala favorise la création de communautés cohésives affichant une solidarité réciproque et plaide activement pour leurs droits à une préparation aux catastrophes et à une intervention humanitaire. Il s'appuie sur une vision d'une relation holistique, intégrale et harmonieuse entre les populations, la planète et tout ce qui nous entoure. Le hub compte 11 organisations membres locales et nationales, toutes communautaires. L'Asociación de Servicios Comunitarios de Salud (ASECSA), membre de Start Network, fait office de secrétariat du hub.



Nous avons besoin d'un nouveau système dans lequel les êtres humains entretiennent de meilleures relations avec l'environnement : la nature, la Terre et le cosmos. C'est le paradigme d'une nouvelle ère civilisationnelle, basée sur le bien-vivre.

HUGO ICÚ PERÉN

Directeur d'ASECSA, hub du Guatemala

PROGRÈS ACCOMPLIS EN 2021

Le hub du Guatemala a renforcé les liens entre ses membres grâce à sa première réunion en face à face lors de l'assemblée du hub en 2021. Le hub a été renforcé encore davantage par le Fonds d'incubation des hubs de Start Network, qui a été mis à la disposition des organisations membres du hub pour améliorer leur gouvernance et leurs systèmes. Le hub a également désigné trois organisations chargées de gérer la coordination et d'assurer tour à tour la direction du hub. Maintenant que son réseau est plus développé, le hub a l'assurance de pouvoir appliquer sa philosophie de direction locale et est prêt à intégrer de nouveaux membres.

Le hub du Guatemala, représenté par ASECSA, a également accompli des progrès dans sa mise en œuvre du Partenariat d'innovation dirigé par les communautés (Community-Led Innovation Partnership, CLIP). Cette intervention vise à faire en sorte que les communautés touchées ou menacées par des crises humanitaires jouent un rôle central dans la recherche et l'élaboration de solutions innovantes à leurs propres problèmes. Parmi les idées d'innovations locales émergentes, nous pouvons citer, par exemple, un mécanisme de récupération d'eau de pluie à faible technologie qui fournit de l'eau aux ménages durant la saison sèche, des aliments pour bétail qui ont une longue durée de conservation et utilisent uniquement des ingrédients biologiques disponibles localement et bon marché, ou encore des latrines qui remédient aux problèmes de contamination de l'eau durant les inondations. Le CLIP est détaillé plus amplement page 20.

FUTURS PLANS

Au cours de l'année à venir, le hub du Guatemala prévoit de :

- **donner les moyens à un plus grand nombre d'innovateurs locaux de développer des innovations qui aideront leurs communautés à faire face aux aléas, en particulier dans les communautés autochtones.**
- **aider les membres à renforcer leurs capacités humanitaires, de collecte de fonds et de plaidoyer, tout en bâtissant des relations stratégiques avec les autorités et d'autres parties prenantes clés.**
- **élargir l'engagement et bâtir des relations de confiance avec des membres internationaux, locaux et nationaux pour garantir une direction locale, un équilibre des pouvoirs et des membres diversifiés.**
- **solliciter des parties prenantes extérieures et des donateurs pour bâtir un portefeuille plus large d'initiatives soutenant les communautés locales.**



Visite d'échange d'expériences dans le département de Petén par des représentants du hub du Guatemala en 2021.
© ASECSA

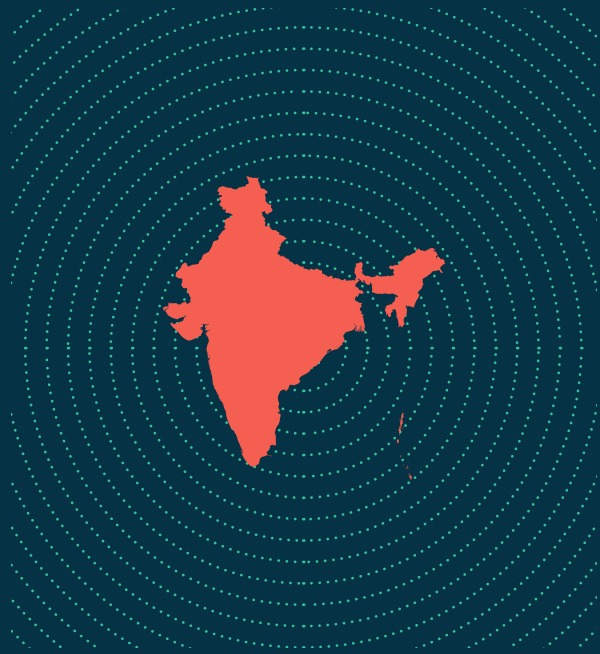


POUR EN SAVOIR PLUS SUR LE HUB DU GUATEMALA : <https://startnetwork.org/guatemala>

PROFIL DE HUB HUB DE L'INDE

Le hub humanitaire de l'Inde privilégie les actions et le leadership dirigés localement en réunissant les organisations humanitaires locales, nationales et internationales actives en Inde. Il aspire à employer des méthodes d'action qui vont au-delà du champ d'application et de la culture de l'architecture actuelle du système humanitaire, ce qui inclut la mobilisation d'un plus grand nombre d'acteurs humanitaires locaux et nationaux et l'étude de programmes innovants. Pour parvenir à instaurer ces changements, le hub s'appuie sur trois piliers :

- connaissances et innovation
- actions dirigées localement
- nouveaux fonds et nouveaux mécanismes de financement



Les disparités entre les ONG internationales et les ONG nationales et locales perdureront tant que l'on ne cernerait pas parfaitement la localisation. À l'heure actuelle, la réalisation de la localisation semble porter uniquement sur les aspects de financement, elle n'est pas [centrée] sur la prise de décisions par les acteurs locaux ni sur l'implication des organisations locales dans [...] les décisions politiques à l'échelle mondiale.

JOSEPH SAHAYAM

Membre de Casa India et de l'équipe de modération du hub de l'Inde

PROGRÈS ACCOMPLIS EN 2021

Bon nombre des réseaux de l'Inde sont des réseaux nationaux. Le hub a donc passé du temps à s'engager auprès d'organisations et de réseaux infranationaux, principalement en établissant des relations directes et en s'efforçant d'accroître la confiance et la compréhension. Cela lui a permis de réunir des parties prenantes diversifiées et a encouragé une approche décentralisée, conduisant à un solide réseau d'organisations infranationales au sein du hub.

Le hub de l'Inde a également fait pression pour que ses donateurs envisagent de financer des organisations locales. Il a, de ce fait, établi de solides relations avec les dirigeants de groupes locaux, qui ont pu partager leurs connaissances sur les évaluations, les informations et les approches.

FUTURS PLANS

Au cours de l'année à venir, le hub de l'Inde prévoit de :

- créer un hub d'innovation pour soutenir les innovations humanitaires dirigées localement en Inde. Ce programme s'attachera à aider les innovateurs à s'adapter et à tirer des leçons des tentatives passées, et à faire pivoter leurs innovations pour mieux soutenir les communautés touchées ou menacées par des crises.
- établir un secrétariat à l'extérieur des « centres » d'action standard de l'Inde pour accroître l'engagement au niveau infranational. Le secrétariat pourra ensuite s'engager davantage auprès des acteurs locaux dans différentes régions du pays.
- aider les organisations locales à se faire davantage entendre, à être plus visibles et à accéder aux financements.



Distribution de kits d'hygiène durant des inondations prolongées au lendemain du cyclone YAAS en Inde. Alerte 527 du Start Fund, 2021. © Oxfam Inde

PROFIL DE HUB

HUB DE LA RÉGION PACIFIQUE

Le nom du hub, « Humanitarian FALE » (Facility Aiding Locally-led Engagement), est profondément ancré dans la région Pacifique. Le mot « fale » désigne une maison qui a un sens et un objectif lorsque des personnes l'occupent. Le Humanitarian FALE de la région Pacifique s'efforce d'impliquer des acteurs humanitaires dirigés localement pour qu'ils puissent fournir des services visant à protéger la vie des populations en cas de crise. L'association des organisations non gouvernementales des îles du Pacifique, PIANGO, fait office de secrétariat pour le hub, réunissant des membres de la société civile des 24 pays et territoires de la région Pacifique.



La mise en place du FALE remet en question le système traditionnel actuel de PIANGO, pour former une nouvelle structure dans laquelle des parties prenantes extérieures à PIANGO intégreraient le FALE. Ce changement révolutionnera à bien des égards le travail de la société civile dans le secteur humanitaire. Étant donné que le FALE s'efforce de créer un véritable partenariat entre toutes les parties prenantes, dans lequel ce sont les acteurs locaux qui dirigent [...] les autres viennent en complément, en comblant les éventuelles lacunes.

AKMAL ALI

Responsable de la mise en réseau et de l'innovation des capacités du hub de la région Pacifique

PROGRÈS ACCOMPLIS EN 2021

Le changement climatique reste la plus grande menace unique pour les moyens de subsistance, la sécurité et le bien-être des populations de la région Pacifique. Les effets du changement climatique sont terribles, déclenchant de plus en plus de cyclones de catégorie 5, de tsunamis, de vagues géantes, de sécheresses et d'inondations. Le hub de la région Pacifique reconnaît le rôle des organisations de la société civile locales en tant que premiers intervenants qui sont souvent oubliés par les gouvernements, lesquels accordent généralement leur préférence aux organismes de l'ONU et aux ONG internationales.

Pour renforcer le réseau, PIANGO a intégré d'autres acteurs qui sont venus rejoindre la structure existante du hub et élargir ses membres. Cela a été la priorité de l'organisation en 2021. Il a réuni le réseau, en s'engageant auprès d'autres acteurs et parties prenantes pour définir la structure d'un hub élargi.

PIANGO a également utilisé son vaste réseau pour rassembler des données en vue de deux articles portant sur **les actions dirigées localement menées par le Humanitarian Advisory Group**. Les articles ont mesuré les progrès accomplis en matière d'actions dirigées localement dans la région Pacifique, ont démontré l'expérience de PIANGO dans les partenariats et ont mis en avant l'impact des recherches sur les actions locales dans la région.

FUTURS PLANS

Au cours de l'année à venir, le hub de la région Pacifique prévoit de :

- **localiser encore davantage le hub en créant des mini-hubs (appelés mini-FALE) dans quatre pays des îles Pacifique : Fidji, Tonga, Îles Salomon et Vanuatu. Il aidera ces mini-hubs à mettre en place leurs propres fonctions de gouvernance et de coordination, qui généreront davantage d'interventions et d'actions dirigées localement, en solidarité avec les communautés locales.**
- **tester une approche du suivi, de l'évaluation, de la redevabilité et de l'apprentissage dirigée par les communautés. Cela permettra aux communautés touchées d'être les agents et les cibles de l'apprentissage. Pour améliorer l'évaluation et les enseignements tirés des crises et des interventions, il emploiera des approches autochtones du dialogue et discutera avec les communautés.**
- **formaliser les structures de gouvernance du hub et encourager l'implication d'un ensemble plus vaste de parties prenantes locales, nationales et internationales dans le processus du hub.**



Les membres de FALE-Pasifika font preuve de solidarité en intervenant suite à l'éruption volcanique du Hunga Tonga-Hunga Ha'apai qui a eu lieu entre décembre 2021 et janvier 2022. Fonds de coordination et d'intervention rapides dirigés localement à Tonga (TRCRF). © PIANGO



POUR EN SAVOIR PLUS SUR LE HUB DE LA RÉGION PACIFIQUE : <https://startnetwork.org/pacific-hub>

PROFIL DE HUB HUB DU PAKISTAN

Le hub du Pakistan, également connu sous le nom de READY Pakistan, cherche à créer un écosystème humanitaire proactif, résilient, centré sur les populations, dirigé localement et innovant. Il prévoit de relever les défis émergents en renforçant la préparation et les réponses aux crises prévisibles. Cette initiative est menée conjointement par les communautés pakistanaïses, la société civile, les autorités nationales de gestion des catastrophes, et d'autres acteurs. Elle est guidée par un comité directeur national composé d'ONG internationales, d'ONG nationales et de représentants de deux grands réseaux et consortiums nationaux d'aide humanitaire et de développement.



Les hubs constituent le premier mécanisme par lequel nous concrétisons la localisation. [...] Je suis sûr que nous pouvons tous le faire, que nous inciterons tous les autres pays à lancer leurs hubs et que nous inciterons les donateurs et [...] d'autres systèmes à instaurer des changements à travers le monde.

MUHAMMAD AMAD

Directeur général d'IDEA, membre du comité de direction national de READY Pakistan (hub du Pakistan) et administrateur de Start Network

PROGRÈS ACCOMPLIS EN 2021

READY Pakistan a entamé le processus d'intégration de nouveaux membres en 2021, dans le cadre de l'acquisition de son indépendance. Le hub a lancé une campagne d'adhésion visant à rassembler au moins 25 organisations locales et nationales afin de garantir une direction et des membres locaux. Plus de 120 organisations ont postulé pour devenir membres de READY Pakistan, ce qui témoigne du succès et de la visibilité du hub. L'adhésion des membres sera finalisée en 2022.

READY Pakistan se caractérise par un solide programme de financement des risques de catastrophes (FRC) bien établi. Pour atténuer les risques qui menacent le Pakistan, comme les inondations, les canicules et les sécheresses, le programme de FRC de READY Pakistan modélise les risques, élabore des plans et prépositionne des fonds pour répondre aux prévisions extrêmement fiables concernant ces risques. Les membres du hub peuvent ensuite répondre rapidement et de manière proactive aux besoins avant et pendant les premiers stades des crises. En 2021, le système de FRC du hub a été déclenché cinq fois : quatre fois pour des canicules et une fois pour une sécheresse. Voir [page 27](#) pour en savoir plus.

Outre son programme de FRC couronné de succès en 2021, READY Pakistan a obtenu la reconnaissance des autorités nationales ainsi que d'organisations multilatérales et internationales, avec qui il a collaboré. Le hub a investi dans le renforcement de l'engagement, de la sensibilisation et de l'action collective auprès des autorités nationales, tout en se préparant à son enregistrement en tant qu'entité juridique en 2022.

FUTURS PLANS

Au cours de l'année à venir, READY Pakistan prévoit de :

- continuer à soutenir de manière proactive les communautés dans les zones touchées ou menacées par des crises, par le biais de son programme de financement des risques de catastrophes multi-aléas, qui couvre diverses crises telles que les inondations, les canicules et les sécheresses.
- intégrer un grand nombre de nouveaux membres pour accroître la diversité du hub et renforcer l'engagement dans toutes les provinces du Pakistan.
- devenir une entité légalement enregistrée au Pakistan et renforcer l'engagement auprès des autorités nationales et régionales.
- mettre en place un secrétariat pour faire avancer les actions de la direction du hub et soutenir les nouveaux membres qui rejoignent son giron.



Sumji répare une moto après avoir suivi une formation de développement de compétences professionnelles, qui contribue au renforcement de la résilience des populations à risque. Programme de FRC du Pakistan, 2021
© Concern Worldwide, avec l'aide d'Ingenious Captures



POUR EN SAVOIR PLUS SUR LE HUB DU PAKISTAN : <https://startnetwork.org/pakistan-hub>

PRATIQUES

Nos activités, nos programmes, nos procédures et nos comportements sont conçus localement de façon à rendre des comptes aux populations et aux communautés touchées ou menacées par des crises.

39%

des **23 programmes*** de Start Network remplissent nos critères permettant de les classer comme des programmes dirigés localement et incluent des mécanismes permettant de rendre des comptes aux communautés.

* Ceux-ci incluent les programmes gérés par SCUK en tant que gardien des fonds.

Distribution d'articles non alimentaires suite à des inondations dans les districts de Nawalpur et de Parashi, au Népal. Alerte N02 du Start Fund, 2021.
© ActionAid Népal



ENCOURAGER UNE CULTURE DE L'INNOVATION

Aider les communautés à trouver leurs propres solutions

L'innovation dirigée par les communautés reconnaît que les communautés touchées par des crises sont les mieux placées pour comprendre les besoins contextuels et élaborer des solutions durables aux problèmes humanitaires. En encourageant la créativité et en soutenant les capacités d'innovation inhérentes au sein des communautés, nous pouvons nous rapprocher d'un système humanitaire dirigé localement, pertinent, flexible et spécifique au contexte dans ses approches et ses comportements.

PARTENARIAT D'INNOVATION DIRIGÉ PAR LES COMMUNAUTÉS

Lancé en 2020 en collaboration avec Elrha et l'Asian Disaster Reduction and Response Network (ADRRN), le **partenariat d'innovation dirigé par les communautés** (Community-led Innovation Partnership, CLIP) place les communautés touchées par des crises au cœur de son approche, en leur permettant de **diriger l'identification de leurs besoins les plus pressants et de créer des solutions dirigées localement et adaptées au contexte pour répondre aux problèmes humanitaires**. Les innovateurs des communautés bénéficient de ressources financières, d'une assistance technique innovante et de possibilités de création de réseaux pour développer, tester et déployer leurs solutions.

Le CLIP a été mis en place au Guatemala et la méthodologie du programme a été adaptée pour que les hubs puissent le lancer en RDC et en Inde.

INNOVATION DIRIGÉE PAR LES COMMUNAUTÉS AU GUATEMALA

Le CLIP mené au Guatemala par ASECSA pour le compte du hub du Guatemala de Start Network, vise à encourager des solutions créées par et pour les communautés mayas autochtones en réponse aux défis du changement climatique.

En 2021, le premier cycle de l'initiative a été lancé dans la région centrale de Pachay. Sept groupes de finalistes ont été sélectionnés et se sont vus octroyer des bourses financières et des aides en espèces pour pouvoir développer, tester et mettre en œuvre leurs solutions innovantes. Des exemples d'idées d'innovations locales émergentes sont cités [page 14](#).



Le hub du Guatemala tient sa réunion de gouvernance 2021 dans le département de Petén, dans le but de renforcer la direction et la collaboration.

© ASECSA

Dans la première cohorte, **48 %** des innovateurs étaient des femmes. Ces innovatrices ont confié que le programme leur avait permis de prendre confiance en elles et que l'initiative favorisait l'autonomisation des femmes en bousculant les traditions de marginalisation.

Les premières enquêtes ont montré que **75 %** des membres des communautés ont eu le sentiment que les solutions du CLIP avaient tenu compte de leurs points de vue et permettraient de répondre à leurs besoins. Tous les innovateurs impliqués dans le programme ont indiqué que cela leur avait apporté de nouvelles connaissances, ainsi que du bonheur, un sentiment d'engagement et une motivation. Cela signifie que le programme a créé des relations participatives où toutes les voix ont été entendues. Cela confirme également que les communautés sont capables de trouver les bonnes solutions et de les développer lorsqu'on leur donne le temps et les possibilités adéquats.

75 % DES MEMBRES DES COMMUNAUTÉS ONT EU LE SENTIMENT QUE L'ON RÉPONDAIT À LEURS BESOINS

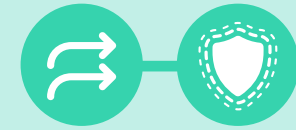


[Je suis] reconnaissant pour la formation qu'on nous a proposée [et] satisfait de tout ce que j'ai appris. Maintenant, quand je vais me promener dans ma communauté, je vois tout d'un œil différent. Dans les feuilles, je vois des engrais et de la nourriture. Je réfléchis déjà à ce que je pourrais utiliser. Le programme a changé ma façon de penser.

UN INNOVATEUR DU CLIP

Las Lomas, San Martín Jilotepeque, Guatemala

Laboratoire de réponse aux crises et de renforcement de la résilience



En 2021, en partenariat avec la Complexity University et le Global Fund for Community Foundations, StartNetwork a lancé le **laboratoire de réponse aux crises et de renforcement de la résilience**, un programme d'innovation de deux semaines axé sur l'action. À travers l'expérimentation de solutions aux problèmes humanitaires et la réalisation de prototypes, les participants ont testé et découvert de nouvelles méthodes de travail plus flexibles et toutes les qualités requises d'urgence pour transformer le secteur humanitaire en un secteur meilleur, qui rend davantage de comptes.

Plus de 100 personnes au sein de **13 équipes** issues du monde entier ont participé à la formation. Chaque équipe a travaillé avec deux encadrants qui ont apporté une assistance technique et une expertise sur l'innovation et l'aide humanitaire. Les équipes ont travaillé sur des défis divers et variés, et chacune a défini le problème qu'elle souhaitait résoudre et le défi qu'elle voulait relever. Elles ont ensuite conceptualisé des prototypes, les ont testés le plus de fois possible et se sont appuyées sur les commentaires pour améliorer ces prototypes. Parmi les prototypes qui ont vu le jour grâce au programme, nous pouvons citer des solutions

pour réduire les crues de rivières au Ghana et pour venir en aide aux populations très vulnérables en temps de crises au Guatemala.

Le laboratoire avait pour but de supprimer la rigidité et la bureaucratie du système humanitaire traditionnel et de placer les communautés touchées par des crises au centre de la conception de réponses humanitaires à long terme. À travers les tests et l'itération, les équipes du laboratoire ont pu réenvisager les méthodes de travail, développer de nouvelles pratiques, favoriser des relations et progresser sur le plan professionnel et personnel.

RESSOURCES

Nous faisons en sorte que **des ressources flexibles** (argent, technologies, connaissances) **parviennent aux organisations locales** et soient gérées par ces dernières.

**SUR 3 093 691 £* VERSÉES
AUX PAYS QUI ONT CRÉÉ DES HUBS,**

23 %

**ONT BÉNÉFICIÉ DIRECTEMENT À
DES ONG MEMBRES LOCALES ET
NATIONALES.**

* Cela inclut les fonds versés par le biais des programmes gérés par SCUUK en tant que gardien des fonds.

De nouvelles canalisations sont creusées dans la région du Blue Nile, au Soudan, en prévision d'inondations. Alerte 529 du Start Fund, 2021
© Save the Children au Soudan

UNE GAMME DE FONDS

Un financement précoce et rapide par le biais des **Start Funds** et du **Start Ready**

La gamme de fonds de Start Network inclut divers instruments financiers qui permettent d'anticiper et de répondre aux crises. Notre mécanisme le plus connu est le **Start Fund**, qui sert à financer des programmes humanitaires en prévision et en réponse à des crises de petite et moyenne ampleur peu médiatisées. En 2021, le Start Fund mondial et les Start Funds nationaux sont venus en aide à **plus de deux millions de personnes** menacées ou touchées par des crises. Cette même année, nous avons également lancé le **Start Ready**, un mécanisme financier unique de mutualisation des risques, qui fournit des fonds prépositionnés à grande échelle pour les crises prévisibles à travers le monde. Ces solutions catalysent ensemble une nouvelle façon de se préparer aux crises, en ayant souvent recours à des actions précoces dirigées localement pour renforcer la résilience des communautés.

Nos instruments de financement sont gérés par Save the Children UK, qui fait office de gardien des fonds pour Start Network.

START FUNDS

Apportent des financements rapides et flexibles pour les crises de petite et moyenne ampleur, lors des pics durant des crises humanitaires chroniques et en amont de crises imminentes, comblant ainsi une faille importante des financements humanitaires.

START READY

Un nouveau service, qui débourse automatiquement des fonds à grande échelle pour les crises prévisibles, en s'appuyant sur une analyse des risques innovante, une planification collective et des financements prépositionnés.

LANCEMENT DU START READY

En 2021, nous avons lancé le Start Ready, un nouveau mécanisme de financement qui permet aux acteurs humanitaires de première ligne d'avoir accès à des fonds précoces et prévisibles à grande échelle. Ce mécanisme unique offre les moyens aux institutions et aux ONG nationales et locales d'analyser et de quantifier collectivement les risques de crise, en prévision des chocs attendus.

Basé sur l'approche du financement des risques de catastrophes (voir à droite) et associant une modélisation des aléas et des risques fondée sur les meilleures pratiques des secteurs des assurances, de la finance et de l'humanitaire, le Start Ready permet d'étendre les financements jusqu'à trois fois plus loin que les financements humanitaires traditionnels.

Parallèlement à cela, nous avons élargi en 2021 la portée de nos programmes de financement des risques de catastrophes, qui sont passés de trois à huit pays et qui incluent désormais des programmes de FRC à Madagascar, au Pakistan et au Sénégal, ainsi que des programmes de FRC en cours de développement au Bangladesh, en RDC, au Kenya, aux Philippines et au Zimbabwe. Start Ready s'appuiera sur ces programmes en aidant les pays disposant de systèmes de FRC à demander une couverture commune pour les risques qu'ils ont modélisés et planifiés, en complément d'autres fonds de FRC dans leurs portefeuilles. Dans les autres pays, Start Network peut aider les membres à bâtir un système de FRC (voir les composantes ci-dessous), ce qui peut prendre jusqu'à deux ans. Les membres pourront demander à bénéficier d'une couverture du Start Ready une fois ces systèmes mis en place.

Start Network a lancé le Start Ready à la 26^e Conférence des parties (COP26) des Nations Unies en 2021. Suscitant l'intérêt d'institutions, de gouvernements et de collectifs philanthropiques privés, le Start Ready a reçu des promesses de soutien de la part de cinq donateurs d'ici fin 2021 : Margaret A. Cargill Philanthropies, la Fondation IKEA, Irish Aid, le ministère français de l'Europe et des Affaires étrangères, et le ministère néerlandais des Affaires étrangères. Il entrera en fonctionnement en mai 2022.



Le Start Ready est une autre solution innovante de Start Network qui fournira aux communautés locales d'Afrique des financements rapides en prévision de catastrophes. Il complète parfaitement le cadre existant de la Mutuelle panafricaine des risques, qui fournit une couverture d'assurance aux pays à un niveau macro-économique, aux organisations humanitaires et aux ONG par le biais de l'ARC Replica, renforçant ainsi la résilience des groupes les plus vulnérables face au changement climatique.

LESLEY NDLOVU

Directrice d'African Risk Capacity Ltd.

FINANCEMENT DES RISQUES DE CATASTROPHES

Le **financement des risques de catastrophes (FRC)** est une approche de l'aide humanitaire qui permet de mener une action plus précoce. Il repose sur le principe selon lequel davantage de vies, de moyens de subsistance et de fonds peuvent être épargnés en agissant en amont des crises. Les programmes de FRC comportent **trois éléments principaux** :



L'utilisation de la science et des données pour modéliser et quantifier les risques à l'avance ;



La planification et le chiffrage préalables de diverses activités de réponse aux crises nécessaires pour soutenir les communautés ;



Le prépositionnement de fonds conformément à des protocoles convenus au préalable, de sorte que, lorsque certaines conditions sont remplies, les fonds sont rapidement débloqués.

Ces trois éléments forment la base des mécanismes de FRC dans la gamme de fonds.

CADRE DES COMPOSANTES

Le **cadre des composantes** est un outil d'apprentissage innovant et une ressource qui aide les organisations à élaborer des systèmes de préparation nationaux en s'appuyant sur les principes du financement des risques de catastrophes. Il permet également une collaboration et un partage des connaissances entre les organisations, les pays et les régions, parallèlement au développement de systèmes de financement des risques de catastrophes.



Mise en place de postes de rafraîchissement temporaires pour protéger les communautés des effets de la canicule dans la région de Sibi. Programme de FRC du Pakistan, 2021 © Bright Star Development Society Balochistan (BSDSB)

LE FINANCEMENT DES RISQUES DE CATASTROPHES DANS LE HUB DU PAKISTAN

Le Pakistan est exposé à divers aléas et chocs climatiques, dont la fréquence devrait augmenter dans les prochaines décennies. Le système de FRC dans le hub du Pakistan permet aux membres de recevoir des prévisions d'une inondation, d'une sécheresse ou d'une canicule à venir, et de débloquer les fonds convenus au préalable, en fonction de la gravité de l'événement prévu. Les membres locaux, nationaux et internationaux du hub du Pakistan collaborent avec leurs homologues du gouvernement, des experts de l'hydrométéorologie du monde entier et d'autres acteurs pour bâtir un système de FRC dirigé localement, adapté au contexte et itératif, capable d'intégrer les enseignements tirés et les pratiques d'excellence et de s'adapter en conséquence (voir l'étude de cas).

En 2021, le système de FRC du hub a été déclenché cinq fois, quatre fois pour des canicules et une fois pour une sécheresse, débloquant au total 451 074 £. Cela signifie que **2 975 826 personnes ont bénéficié d'une aide**, à travers une protection directe et une sensibilisation avant la survenue des canicules et de la sécheresse, et ont reçu des secours durant les crises.

Pour remédier aux mauvaises récoltes de l'hiver et au manque de pâturages, le hub du Pakistan a également étendu la couverture du FRC aux zones qui connaissent une sécheresse agricole dans les provinces du Pendjab et de Sindh durant la saison de croissance hivernale secondaire. Il a débloqué des fonds pour une sécheresse à une seule occasion en 2021 et est venu en aide à **20 633 personnes** à travers des initiatives telles que des instructions d'alimentation des nourrissons et des jeunes enfants, la distribution de semences et la distribution d'outils agricoles.



ÉTUDE DE CAS : ANTICIPATION D'UNE CANICULE AU PAKISTAN

Grâce aux financements du programme de FRC du hub du Pakistan, **Bright Star Development Society Balochistan** a pu atténuer les effets d'une canicule prévue à Sibi, au Pakistan, en juin 2021. L'organisation a fait passer des messages sur les comportements à adopter pour gérer son bien-être durant la période de chaleur, et a également installé des postes de rafraîchissement proposant de l'eau froide et des installations pour se reposer.

Les commentaires faits par la communauté ont également aidé à déterminer comment l'aide pourrait être améliorée à l'avenir. Voici quelques-unes des idées fournies par les participants au projet :

- 1 Des messages audio peuvent être utilisés pour informer les gens qui ne savent pas lire.
- 2 Des espaces d'accueil des femmes peuvent être mis en place pour améliorer l'accès des femmes et des filles.
- 3 Les installations peuvent rester ouvertes plus longtemps, car un projet d'une durée de vingt jours n'a pas suffi à couvrir la canicule en 2021.

Grâce aux commentaires honnêtes recueillis auprès des participants, le hub peut désormais mener une intervention qui répond aux critères de réussite de la communauté et qui suscite la confiance.



Nous étudions déjà l'idée, pour la prochaine fois, de choisir parmi notre personnel une femme pour s'occuper des installations de rafraîchissement, afin que les femmes qui s'y rendent ne rencontrent pas de problème. Les installations de rafraîchissement peuvent être divisées en deux avec une séparation, pour avoir deux espaces distincts pour les femmes et les hommes. Les femmes auront ainsi également une zone d'attente séparée à l'arrêt de bus.

NASEER CHANNA

Directrice de Bright Star Development Society Balochistan (BSDSB)

START FUNDS



Les divers fonds d'intervention de Start Network possédés et gérés par les membres viennent compléter le Start Ready en fournissant des financements de réponses rapides axés sur trois types de besoins humanitaires : crises de petite et moyenne ampleur sous-financées, prévisions de crises imminentes et pics durant des crises humanitaires chroniques. **Les fonds sont déboursés dans les 72 heures** après que les organisations lancent une alerte de crise, ce qui classe les Start Funds parmi les mécanismes de financement de l'aide humanitaire les plus rapides au monde.

START FUND MONDIAL



Le Start Fund mondial a permis de mener des actions humanitaires en réponse à **58 alertes de crise dans 30 pays** en 2021.



Grâce au Start Fund, il a été possible d'apporter une aide vitale à une population à risque très vulnérable, touchée par les inondations les plus graves ces cinq dernières années. [Il s'agit] de communautés qui sont exclues (pour diverses raisons) des principaux canaux et mécanismes de l'aide humanitaire dans le pays.

RESPONSABLE DES PROGRAMMES HUMANITAIRES – AMÉRIQUE LATINE ET CARAÏBES (LAC)
HelpAge International, partenaire d'exécution d'Age International

Le Start Fund mondial a poursuivi son évolution, pour devenir plus accessible aux membres de Start Network qui sont de plus en plus diversifiés et de plus en plus répartis, permettant ainsi de mener davantage d'actions humanitaires dirigées localement. En 2021, nous avons examiné les protocoles de fonctionnement du Start Fund, pour les rendre plus accessibles aux membres locaux et nationaux. Cet examen a recommandé d'apporter diverses modifications au processus décisionnel, que nous avons commencé à mettre en œuvre et à tester. Ces tests se poursuivront en 2022.

L'une des modifications que nous avons commencé à mettre en œuvre porte sur le fait que des représentants des pays qui lancent des alertes participent désormais aux réunions d'allocation des fonds et donnent leurs points de vue locaux sur les crises, encourageant ainsi des décisions plus équilibrées et guidées par le contexte. Autre modification : une prolongation des projets du Start Fund au-delà de 45 jours, détaillée page 36.

En 2021, nous avons élaboré une stratégie visant à encourager les mesures de prévention par le biais du Start Fund. Cette stratégie a fourni des recommandations plus précises sur les différents types de mesures de prévention qui pourraient être financées par le fonds et a introduit une dépense guidée pour accroître la confiance des membres dans le déclenchement d'alertes de crise préventives.

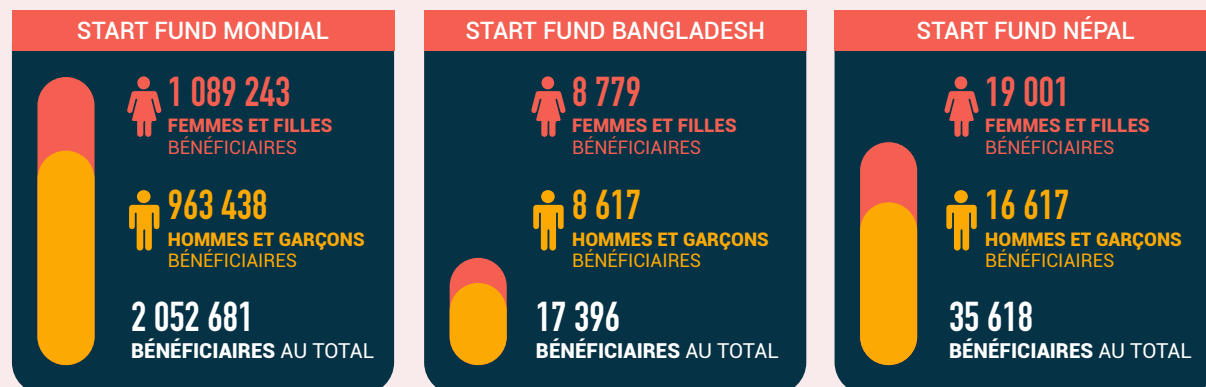
Cette même année, le Start Fund a également lancé des subventions d'outils d'anticipation. Ces subventions offrent aux membres et à leurs partenaires les ressources nécessaires pour développer des outils de données et d'informations qui améliorent la surveillance des risques et accélèrent les mesures de prévention. La **subvention d'outils d'anticipation des crises** a été mise à la disposition des membres de Start Network en Sierra Leone pour les inondations, en Irak pour remédier à la rareté de l'eau, au Pérou pour lutter contre les sécheresses, et aux Philippines pour lutter contre la dengue et atténuer les effets des glissements de terrain.

Selon une évaluation externe du Start Fund publiée en 2021, dans tous les pays et à l'échelle mondiale, la prise de décisions par les membres a été l'une des caractéristiques uniques du Start Fund mentionnées par la plupart des personnes interrogées. L'importance accordée aux connaissances locales a également été citée.

PRINCIPALES PERFORMANCES DES START FUNDS



Personnes menacées ou touchées par des crises ont bénéficié d'une aide des Start Funds.



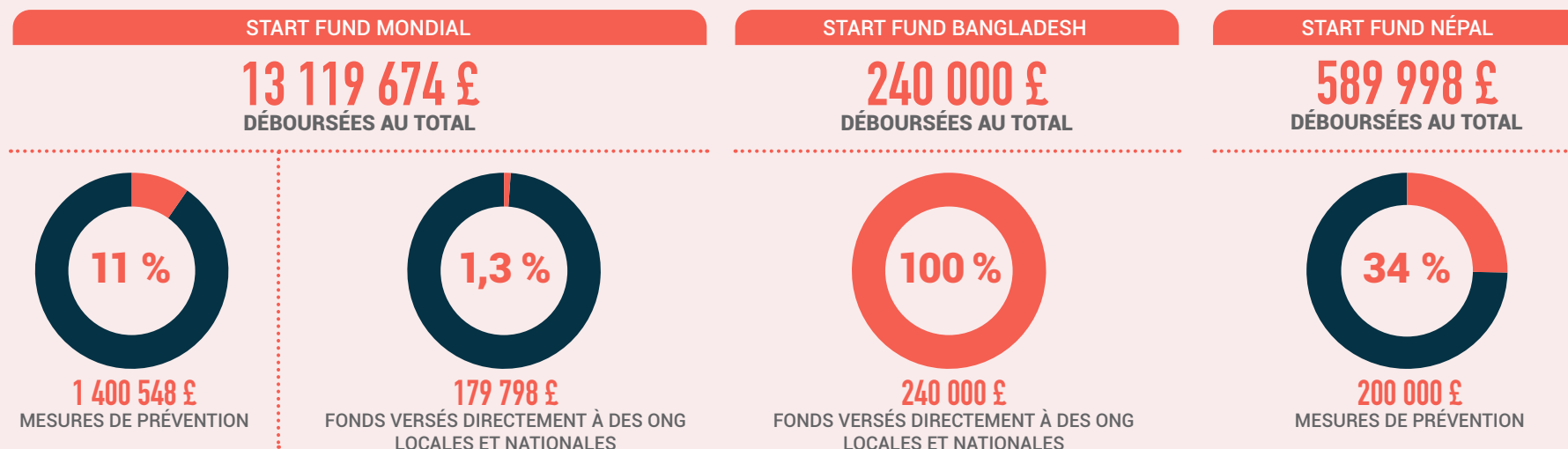
Pourcentage des projets des Start Funds qui ont recours à **une aide en espèces**



48 %

des projets financés par le Start Fund mondial incluait un volet monétaire en 2021, soit une hausse de **44 %** par rapport à 2020.

Sommes déboursées



En 2021, le nombre d'ONG locales et nationales pouvant recevoir des financements directs des Start Funds était le suivant : **15 ONG locales et nationales** dans le cadre du Start Fund mondial, **27 ONG locales et nationales** dans le cadre du Start Fund Bangladesh, et aucune ONG locale et nationale dans le cadre du Start Fund Népal.

Save the Children UK, signataire des subventions, agit comme gardien des fonds pour plusieurs programmes de Start Network, y compris pour les Start Funds.

ÉTUDE DE CAS : alerte de crise 500 en Syrie

TEMPÊTE

En 2021, des membres ont lancé la 500^e alerte de crise du Start Fund, pour une grave tempête en Syrie.

Du fait du conflit en Syrie, on comptait à la fin de cette année quelque **6,7 millions de personnes** déplacées en interne, dont beaucoup restent vulnérables aux tempêtes, car elles n'ont pas d'abri ou ont des conditions de vie précaires dans des camps temporaires et des bâtiments endommagés.

La 500^e alerte du Start Fund a porté à notre attention un orage suivi de chutes de neige, qui a frappé des zones du gouvernorat d'Idlib. Plusieurs camps dans le nord-ouest de la Syrie qui abritaient des personnes déplacées par le conflit ont également été touchés, la tempête emportant bon nombre des abris et des affaires de leurs occupants et endommageant au passage les routes environnantes.

Dans les quelques jours qui ont suivi la tempête, Islamic Relief Worldwide et un autre membre de Start Network ont collaboré avec une ONG partenaire locale* pour venir en aide aux communautés touchées, avec l'aide du Start Fund. Ces organisations ont distribué des articles essentiels comme des repas, des couvertures, des matelas et des bâches en plastique. Pour inculquer aux personnes touchées des connaissances sur la COVID-19, les organisations ont également organisé des séances de sensibilisation au virus et ont informé les communautés sur la prévention.

* Le membre de Start Network et le partenaire local souhaitent garder l'anonymat.



Des enfants et des familles déplacés en Syrie reçoivent de l'aide, par la fourniture de repas tout prêts, de paniers alimentaires et de matériel de chauffage, au milieu d'une violente tempête hivernale. Alerte 500 du Start Fund, 2021 © Islamic Relief Worldwide



Des soins médicaux sont dispensés aux habitants de la région de Maradi, suite à la lente évolution de l'épidémie de choléra dans certaines parties du Niger. Alerte 541 du Start Fund, 2021 © ALIMA – The Alliance for International Medical Action

ÉTUDE DE CAS : alerte de crise 541 au Niger

CHOLÉRA

La région de Maradi, au Niger, a fait face à une hausse du nombre de cas de choléra en 2021. Les membres ont fait état de **107 cas et trois décès** dans une alerte de crise adressée au Start Fund, qui a été activée le 13 août 2021. Les fonds ont permis aux membres de Start Network de répondre en apportant une assistance et des soins médicaux, des activités d'assainissement de l'eau et une aide au traçage de la propagation de l'infection.

GOAL a mené des activités de sensibilisation, avec notamment la formation d'agents sanitaires locaux, la diffusion d'informations à la radio, la mise en place de sites d'isolement et la fourniture d'eau, d'assainissement et de matériel d'hygiène. Ces efforts ont permis de venir en aide à **11 560 personnes** touchées par la crise.

Alliance for International Medical Action (ALIMA) a construit et réparé des unités de traitement du choléra, a géré les cas et a amélioré la surveillance des cas de choléra. ALIMA a également distribué des produits d'hygiène essentiels et des kits de chloration de l'eau à **44 000 personnes**.

ÉTUDE DE CAS : alerte de crise 511 en Colombie

CONFLIT

Plus de 5 000 personnes ont été contraintes de migrer à cause de violents affrontements entre les dissidents des forces armées révolutionnaires de Colombie et les forces armées vénézuéliennes à La Victoria, dans l'État d'Apure, le 21 mars 2021. Les violences qui s'en sont suivies ont impliqué des bombardements, des exécutions sommaires et des perquisitions de domiciles. De nombreux habitants déplacés ont fui vers la ville colombienne d'Araucita, à la recherche d'eau, d'un abri, d'aide et de protection contre les violences faites aux femmes.

Suite à l'activation du Start Fund, des fonds ont été alloués à **Comunidades Judías en México (CADENA)** pour diriger une intervention en partenariat avec World Vision et Plan International. CADENA est venue en aide aux personnes déplacées à Araucita en distribuant de la nourriture, des matelas, des abris, des équipements de protection individuelle contre la COVID-19 et des articles non alimentaires essentiels pour les bébés, les enfants et les femmes. Elle a également financé trois consultations avec des médecins et des psychologues, et a organisé des interventions de psychologues pour les enfants touchés. L'aide a bénéficié au total à **4 434 personnes**.



Acudir a donantes más grandes tiende a ser difícil cuando se esta ante crisis que no tienen gran visibilidad. Sin embargo, la experiencia con Start nos permitió sistematizar la información, entender las necesidades, dar una ayuda inmediata, lo que nos facilitará elevar una petición futura a otros donantes para continuar con la respuesta.

(Il est souvent difficile de faire appel à de grands donateurs lorsqu'on affronte une crise qui ne bénéficie pas d'une grande visibilité. L'expérience du Start Fund nous a cependant permis de systématiser les informations, de cerner les besoins et d'apporter une aide immédiate. Il nous sera ainsi plus facile d'adresser à l'avenir une demande à d'autres donateurs pour poursuivre l'intervention.)

PAOLA ANDREA LASSO

Responsable de l'obtention et de la gestion des subventions, World Vision, Colombie



Distribution de kits d'hygiène et d'articles de protection individuelle à des familles déplacées en réponse à un conflit armé imminent à Araucita, en Colombie. Alerte 511 du Start Fund, 2021
© CADENA

START FUNDS NATIONAUX

Start Fund Bangladesh

Le **Start Fund Bangladesh** (SFB) est un fonds national, dirigé par ses membres, qui rend des comptes aux communautés touchées par des crises humanitaires et qui vise à protéger des vies, des moyens de subsistance et la dignité. Le fonds est géré par **47 organisations internationales, nationales et locales** présentes au Bangladesh, poussées par l'ambition de confier davantage les prises de décisions aux populations touchées par des crises et aux organisations de la société civile au niveau du pays. **En 2021, tous les financements provenant du SFB ont été alloués directement à des organisations locales et nationales** pour des réponses à des crises telles que des crues soudaines à Lalmonirhat, Rangpur et Nilphamari, et un incendie à Tongi, Gazipur.

En 2021, le SFB a mis en œuvre un projet pilote qui a permis de mener des activités à plus long terme axées sur la résilience et les infrastructures dirigées par les communautés, qui seront réalisées à l'issue du délai initial de 45 jours alloué pour une réponse à des inondations.

Il a également continué à bâtir de nouveaux partenariats pour l'élaboration de programmes, à jouer des rôles clés au sein des groupes de coordination de la société civile et à mener des plaidoyers en faveur d'actions dirigées localement au sein des clusters du Bangladesh, de Start Network et à l'échelle mondiale.

Le programme de financement des risques de catastrophes du SFB a abouti au développement d'un système d'alerte précoce pour les communautés vulnérables touchées par des inondations, qui s'appuie sur l'expérience de **FOREWARN* Bangladesh**. L'équipe a effectué une analyse des risques et une analyse de l'économie des ménages pour recueillir des informations auprès des communautés locales, qui seront utiles à l'élaboration des modèles d'inondation et des plans de contingence.

Les membres du SFB ont également soutenu l'élaboration de protocoles concernant divers types de crises, afin de fournir une structure permettant aux membres d'accéder à des financements via le SFB en amont des crises.

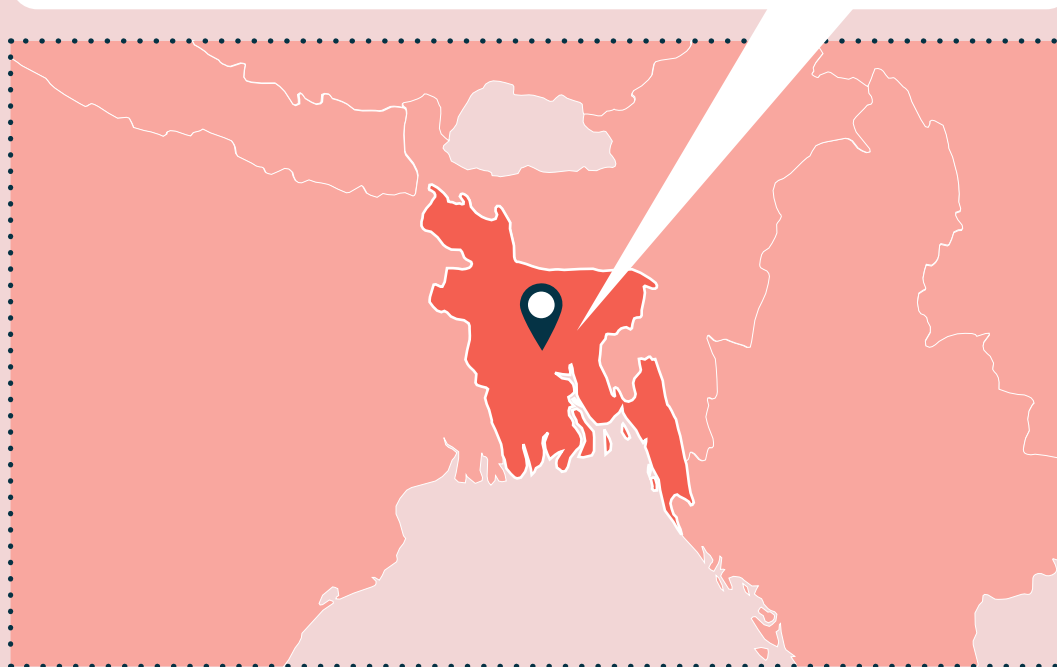
* Davantage d'informations sur FOREWARN sont fournies **page 40**.



L'un des problèmes qui touchent souvent le secteur humanitaire au Bangladesh concerne le fait que les projets et les programmes sont imposés aux organisations locales et que celles-ci sont tenues d'exécuter les programmes conçus et structurés par le donateur, qu'ils correspondent ou non aux besoins et aux attentes de la communauté ciblée, ou aux exigences d'une situation particulière. À travers nos échanges avec Start Network, nous [...] avons trouvé une voie qui nous offre la liberté de prendre des décisions, de concevoir le projet et d'adopter la meilleure ligne de conduite en fonction de notre expertise et de nos capacités.

SINA CHOWDHURY

Directrice adjointe de People's Orientated Program Implementation (POPI), Bangladesh



START FUNDS NATIONAUX

Start Fund Népal



Le Start Fund Népal a soutenu des réponses rapides à des inondations et une alerte d'anticipation d'une vague de froid depuis ses débuts en 2021.
© Start Fund Népal

Basé sur le modèle du Start Fund Bangladesh, qui s'est avéré être un fonds de contingence national à fort impact et sensible au contexte, le Start Fund Népal (SFN) a été développé conjointement avec **21 ONG** à travers un processus d'analyse des risques et de conception. Ces organisations se sont réunies à l'occasion de plusieurs ateliers avant le lancement du fonds en juin 2021. Le SFN adopte une approche de la prise de décision dirigée au niveau national, qui inclut six ONG locales et nationales qui continuent à fournir un point de vue local depuis les débuts du fonds.

L'une des ONG nationales qui ont soutenu le SFN est le groupe d'assistance technique népalais (**Nepali Technical Assistance Group, NTAG**). Deepak Thapa, directeur général de NTAG, a exprimé sa considération à l'égard du programme :

« La caractéristique la plus frappante et la plus extraordinaire du Start Fund Népal est sa capacité à répondre rapidement pour atténuer les souffrances des victimes d'une catastrophe. NTAG et mon équipe se sont engagées dans cette noble entreprise et souhaitent y contribuer davantage à l'avenir. »

En 2021, le SFN a activé quatre alertes de crise*, qui ont entraîné le déblocage de **589 998 £** pour des projets d'anticipation et de réponse. Les membres et les partenaires de Start Network ont pu utiliser ces fonds pour venir en aide à **plus de 35 personnes** touchées par des inondations et des vagues de froid dans 14 districts du Népal.

* L'alerte N-04 a été activée le 29 décembre 2021 et les fonds n'ont donc été déboursés que le 1er janvier 2022.

Sanjeeb Kumar Shakya, de Save the Children, a décrit le travail entrepris en 2021 comme étant

« crucial pour jeter les bases du Start Fund au Népal. Nous espérons que ce mécanisme continuera dans [les] années à venir à répondre rapidement avec autant de succès aux situations d'urgence, avec l'aide des autorités nationales et locales ainsi que des donateurs, et un solide engagement de la part des ONG locales, nationales et internationales. »

Suraj Shrestha, de CARE, a indiqué, à propos de la vitesse à laquelle le Start Fund Népal a été activé en réponse aux inondations qui ont touché Helambu, Sindupalchowk :

« nous intervenons rapidement et très tôt, c'est pourquoi les autorités locales l'apprécient [...] elles cherchent à obtenir de l'aide et nous apportons une assistance plus précoce. »



  **ÉTUDE DE CAS : alerte de crise B036 au Bangladesh**

CRUE SOUDAINE

Le 20 octobre 2021, l'Inde a ouvert **44 vannes** le long du fleuve Teesta, provoquant des crues soudaines dans le nord du Bangladesh. Les inondations ont touché **plus de 200 000 personnes**, ont endommagé environ **7 500 hectares** de terres agricoles et ont entraîné un effondrement des routes. Le Bangladesh Water Development Board a donc lancé une alerte rouge. Du fait de l'ampleur des dégâts causés par l'ouverture des barrages, les membres locaux du Start Fund Bangladesh ont ressenti le besoin de lancer une alerte pour compenser les fonds limités mis à disposition par le gouvernement et d'autres sources.



Une carte d'identité est remise à un membre d'une communauté touchée qui bénéficie d'une aide après la survenue rapide d'inondations. Alerte 014 du Start Fund Bangladesh, 2021 © World Vision Bangladesh

Le mécanisme de gouvernance du SFB a sélectionné deux membres nationaux, Eco-social Development Organisation et Rangpur Dinajpur Rural Service, chargés de mener l'intervention. Après une allocation initiale, une évaluation rapide des besoins a montré que du fait de la destruction des infrastructures, avec des populations coupées de leurs sources de revenus, une aide de base aux moyens de subsistance était insuffisante. Qui plus est, des cas de violences fondées sur le genre ont également été observés. Les organisations sont intervenues en reconstruisant un pont détruit et en installant des éclairages solaires le long des rives du fleuve, pour les sécuriser, à travers une activité de rémunération en échange de travail.



Cette catastrophe s'est produite à un moment où cela n'était pas prévu, mettant ainsi les femmes, les filles et les agriculteurs dans une position de vulnérabilité. L'enquête de terrain effectuée par le personnel a exhorté les organisations à lancer cette alerte, car il a été estimé qu'il y avait clairement besoin d'une intervention humanitaire.

COMMENTAIRE ISSU D'UN ÉCHANGE D'ENSEIGNEMENTS

Alerte B036

  **ÉTUDE DE CAS : alerte de crise 04 au Népal**

VAGUE DE FROID



Des kits d'hiver incluant des couvertures, des pulls et des aliments ayant une longue durée de conservation sont distribués à des communautés dans la région de Terai, en prévision d'une vague de froid. Alerte 04 du Start Fund Népal, 2021 © Start Fund Népal

Pour réduire les conséquences d'une vague de froid au Népal, les membres du Start Fund Népal ont lancé une alerte d'anticipation, afin de venir en aide à **9 060 personnes** réparties dans huit districts à Terai, couvrant **15 municipalités**. Les organisations impliquées ont utilisé des données et des informations historiques provenant du Système mondial d'alerte sur les inondations pour guider les procédures opérationnelles.

Un consortium de membres, incluant CARE, Mercy Corps, and ActionAid, s'est vu allouer des fonds pour répondre à la vague de froid. Les organisations impliquées ont pu distribuer de la nourriture, des articles non alimentaires, des kits d'hivernage et des espèces pour un mois. Le projet s'est achevé avant que la vague de froid frappe le pays et les communautés menacées.



La meilleure partie de ce projet est le programme d'aide par des bons, ainsi que l'aide [en articles non alimentaires] et [en articles alimentaires]. L'aide alimentaire (riz, légumes secs et autres articles) [...] permettra de pourvoir aux besoins alimentaires pendant un mois au maximum dans ce froid.

RESPONSABLE DE QUARTIER

Municipalité de Surunga, quartier n° 8

LES CHIFFRES DES FONDS

FONDS DÉBOURSÉS EN 2021

14 571 239 £

MONTANT TOTAL DES FONDS D'URGENCE DÉBOURSÉS
(RÉPONSE ET ANTICIPATION)

VENTILATION PAR MÉCANISME DE FINANCEMENT

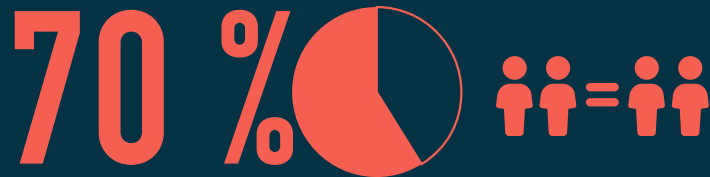
| | |
|---|--------------|
| START FUND MONDIAL | 13 119 674 £ |
| START FUND BANGLADESH | 240 000 £ |
| START FUND NÉPAL | 589 998 £ |
| PROGRAMMES DE FINANCEMENT DES RISQUES DE CATASTROPHES (PAKISTAN ET MADAGASCAR) | 621 567 £ |

Ceux-ci incluent les programmes gérés par SCUUK en tant que gardien des fonds. Les chiffres indiqués pour les programmes de Start Network gérés par SCUUK en tant que gardien des fonds n'incluent pas les fonds recouvrés ou restitués.

RELATIONS

Nous encourageons et soutenons des **relations diversifiées, équitables et durables** qui motivent activement nos ambitions de modification des systèmes.

SELON L'ENQUÊTE MENÉE AUPRÈS DES MEMBRES EN



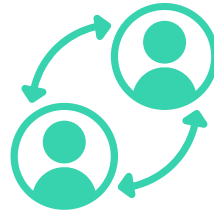
2021, DES 39 MEMBRES QUI ONT RÉPONDU ONT DIT AVOIR LE SENTIMENT QUE START NETWORK AVAIT FAIT DES EFFORTS POUR GARANTIR LE CARACTÈRE ÉQUITABLE DE LA VISIBILITÉ ET DES VOIX DES MEMBRES.



Bettie reçoit une aide en espèces suite à un séisme d'une magnitude de 7,2 qui a provoqué l'effondrement de nombreuses infrastructures, fait de nombreux blessés et de nombreuses victimes et entraîné une insécurité alimentaire à Haïti. Alerte 542 du Start Fund, 2021 © ActionAid

ENGAGEMENT DES MEMBRES

Start Network collabore avec ses membres pour tester et déployer de nouvelles méthodes de travail innovantes et exploiter leur pouvoir et leur influence collectifs pour pousser à la modification du système humanitaire. Le soutien, l'engagement et le leadership actifs de nos membres font partie intégrante du succès de notre mission.



Nous avons le sentiment que l'adhésion à Start Network est rentable. Cela nous permet de faire partie d'un réseau actif en plein essor. Le statut de membre offre une possibilité de contribuer à la modification des systèmes et à des échanges avec les pairs, mais aussi d'avoir accès à des financements.

HANNAH MEINSHAUSEN

au nom d'Oxfam GB



Le soutien proactif de Start Network dans le renforcement des capacités de base et de la crédibilité tant attendues de notre organisation en dit long pour Yuganter. Cela incite de nombreux donateurs à compter sur nous.

SANJAY PANDEY

Directeur général de Yuganter, en Inde

L'assemblée

En 2021, Start Network a tenu sa deuxième assemblée virtuelle, du 16 au 18 novembre. Le format virtuel nous a permis, une fois encore, d'ouvrir nos séances à un public autre que les représentants de nos membres et nos hubs. 590 personnes issues de 72 pays ont assisté aux séances, qui ont inclus des échanges d'enseignements, des possibilités d'étudier et de résoudre des défis stratégiques, ainsi que des interventions de conférenciers extérieurs qui ont motivé et inspiré les auditeurs avec leurs points de vue sur la création de mouvements, la prise de risques et la remise en question des états d'esprit et des pratiques coloniaux.

89 % de nos membres ont assisté à l'assemblée. Nous avons également noté **une nette augmentation du nombre de membres locaux et nationaux présents, qui est passé de 80 % en 2020 à 95 % en 2021**. Les hubs de Start Network se sont aussi impliqués activement dans diverses séances tout au long de l'événement, en dirigeant des discussions importantes. En outre, les représentants de l'assemblée ont voté deux résolutions concernant la stratégie de décentralisation de Start Network lors de l'assemblée générale (des informations supplémentaires sont fournies [page 12](#)).

590 PERSONNES ISSUES DE 72 PAYS ONT ASSISTÉ AUX SÉANCES

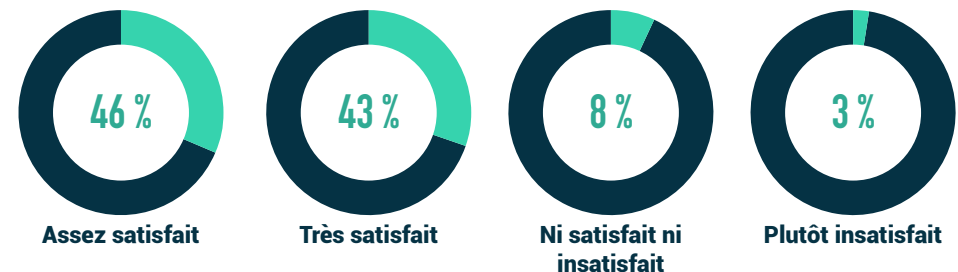
89 % DES MEMBRES ONT ASSISTÉ À L'ASSEMBLÉE

Série de tables rondes des directeurs

En 2021, nous avons entamé une série de discussions en table ronde à huis clos qui ont réuni les directeurs de nos organisations membres. Le but était d'offrir aux cadres supérieurs des membres de Start Network la possibilité d'avoir des conversations entre pairs sur les problèmes capitaux que rencontrent leurs organisations et le secteur humanitaire en général. Les tables rondes ont étudié des sujets et des défis portant sur le rôle des dirigeants dans l'instauration d'une modification des systèmes, les modèles alternatifs pour réorienter les pouvoirs et la façon dont le secteur peut réinventer la gestion des risques et l'obligation de rendre des comptes pour aboutir à un système davantage dirigé localement.

Résultats de l'enquête menée auprès des membres en 2021

Notes de satisfaction de 39 participants :



UN RÉSEAU D'AVERTISSEMENT, D'ANALYSE ET DE RÉPONSE BASÉ SUR DES PRÉVISIONS

Le **Réseau d'avertissement, d'analyse et de réponse basé sur des prévisions (Forecast-based, Warning, Analysis and Response Network, FOREWARN)** est une communauté pluridisciplinaire et multipartite de professionnels du secteur humanitaire, de scientifiques, d'universitaires et de spécialistes des risques, réunis pour générer une action précoce. Le groupe d'experts **Global FOREWARN** est un groupe de chercheurs, d'universitaires et de scientifiques organisé en sous-groupes thématiques alignés sur leurs domaines d'expertise. Les membres de ces sous-groupes fournissent des conseils sur des projets d'anticipation dirigés par des membres de StartNetwork, y compris sur les alertes d'anticipation des Start Funds et les outils prévisionnels.

Les **programmes nationaux de FOREWARN** sont constitués de réseaux de spécialistes axés sur les pays, organisés de façon à soutenir une action précoce adaptée au contexte local. À travers ces programmes, les membres de Start Network peuvent impliquer des spécialistes des aléas dans leur travail collaboratif d'anticipation des crises.

La communauté mondiale de FOREWARN a organisé **quatre réunions portant spécifiquement sur des aléas** en 2021, partageant des enseignements sur l'action précoce, des études de cas de financements basés sur des prévisions et des recherches de pointe sur les prévisions des aléas.

AMÉLIORER LES PROGRAMMES NATIONAUX DE FOREWARN

En 2021, nous avons étendu et cimenté les programmes nationaux de FOREWARN dans les pays suivants :



BANGLADESH

Ce programme national a créé six groupes d'experts axés spécifiquement sur certains aléas, a intégré deux partenariats de consortium et élaboré trois protocoles d'action précoce. Il a également travaillé sur un système communautaire de surveillance des glissements de terrain et a envoyé une représentation à la COP26.

MADAGASCAR

Le programme a collaboré avec l'organisme national de gestion des catastrophes, les services météorologiques et un universitaire de la London School of Economics, pour développer un outil qui fournit des informations sur les conséquences escomptées des cyclones prévus. L'équipe a également collaboré avec des membres à travers le Start Fund pour lancer un projet pilote basé sur cet outil, qui a permis de débloquer des fonds pour des alertes activées jusqu'à quatre jours avant un glissement de terrain provoqué par un cyclone. Le programme a également déployé des mesures de prévention des sécheresses dans le sud de Madagascar.

PHILIPPINES

Pour permettre aux membres d'agir en amont des épidémies de dengue et des glissements de terrain, ce programme national a créé des outils d'analyse des risques pour ces deux aléas. Il a également formé un consortium pour instaurer des mesures de prévention des activités volcaniques et a participé à un projet pilote du Fonds central pour les interventions d'urgence (CERF) des Nations Unies portant sur des mesures de prévention des cyclones tropicaux. Il a en outre convenu de protocoles d'accord avec l'Institut de la résilience de l'université des Philippines et l'Université des Philippines Los Baños pour leur programme de stages.

PAKISTAN

Ce programme a apporté une aide supplémentaire aux systèmes de surveillance des inondations, des sécheresses et des canicules. Un protocole d'accord conclu avec l'organisme national de gestion des catastrophes a également permis de simplifier le travail à l'échelle nationale.

NOS DONATEURS ET LEUR IMPLICATION

Start Network travaille en partenariat avec divers donateurs du monde entier qui sont passionnés par notre vision d'un système humanitaire transformé.

En 2021, nous avons accueilli de nouveaux donateurs, notamment :

LE MINISTÈRE FRANÇAIS DE L'EUROPE ET DES AFFAIRES ÉTRANGÈRES

MARGARET A. CARGILL PHILANTHROPIES

LA FONDATION CONRAD N. HILTON

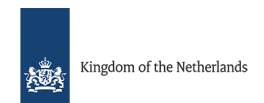
COMMENT NOUS IMPLIQUONS NOS DONATEURS

Le **conseil des donateurs de Start Network** est un événement semestriel, organisé en ligne pour la deuxième année consécutive en 2021. Au cours de cet événement, nous avons accueilli des représentants d'organisations donatrices actuelles et potentielles, ainsi que des intervenants d'organisations membres de Start Network et des hubs, qui ont fait part de leur expérience de travail au sein du réseau. Les présentations et les discussions ont mis en avant les performances du Start Fund, notre travail de promotion d'actions humanitaires dirigées localement, et d'autres mécanismes financiers innovants.

Nous avons également impliqué les donateurs sur des questions politiques essentielles dans un certain nombre de forums. À la COP26, par exemple, nous avons débattu du besoin urgent de lutter contre les conséquences de la crise climatique et de la façon dont le repositionnement de financements humanitaires, qui pourraient être débloqués pour répondre à des priorités identifiées localement, pourrait soutenir les efforts internationaux.

Pour établir des contacts avec des donateurs potentiels, nous nous sommes engagés auprès de réseaux de trusts et de fondations ayant des objectifs similaires, notamment le Centre for Disaster Philanthropy, où nous avons présenté nos arguments en faveur d'une action dirigée localement. Nous avons également organisé au Bangladesh un événement ciblant de nouveaux donateurs et mettant en avant les effets des actions humanitaires dirigées localement.

DONATEURS



Ces donateurs financent Start Network et les programmes gérés par SCUUK en tant que gardien des fonds.

PLAIDOYER

L'un des éléments clés pour conduire une transformation plus large dans le secteur humanitaire consiste à plaider avec audace et de dire la vérité aux personnes au pouvoir.

En tant que catalyseur de la vision de Start Network, notre plaidoyer est centré sur l'action dirigée localement, en donnant la priorité aux espaces dans lesquels certaines voix ont été traditionnellement non représentées ou ignorées. Nous continuons à créer une communauté de défenseurs qui ont en commun un profond sentiment d'urgence à transformer le secteur humanitaire, au-delà des engagements ou des promesses de concrétiser cette transformation.

PARTENAIRES

CRISIS LOOKOUT COALITION

PARTENARIAT MONDIAL INSURESILIENCE

INSTITUT INTERNATIONAL POUR L'ENVIRONNEMENT ET LE DÉVELOPPEMENT

INSTITUT DES RESSOURCES MONDIALES

BOND

GRUPE DE TRAVAIL SUR LES MESURES DE PRÉVENTION ET SES PARTENAIRES

CHARTER4CHANGE

CONSEIL INTERNATIONAL DES AGENCES BÉNÉVOLES

COMITÉ PERMANENT INTERORGANISATIONS

NETWORK FOR EMPOWERED AID RESPONSE

COMITÉ DIRECTEUR POUR LA RÉACTION HUMANITAIRE

RISK INFIRMED EARLY ACTION PARTNERSHIP

ANTICIPATION HUB

Certains de ces partenariats sont financés par le biais de programmes gérés par SCUK en tant que gardien des fonds.

NOTRE TRAVAIL DE PLAIDOYER EN 2021

SOCIÉTÉ CIVILE 7

Start Network et certaines de ses organisations membres locales et nationales ont participé à cet événement pour la première fois et ont contribué à l'élaboration de recommandations adressées aux dirigeants du G7. Des propos de Tirtha Prasad Saika à propos de cet événement sont cités [page 44](#).

SEMAINE DES RÉSEAUX ET PARTENARIATS HUMANITAIRES

Le réseau a organisé deux séances intitulées « La localisation dans la pratique : faire avancer une action humanitaire diversifiée et dirigée localement », qui a compté divers intervenants, et « Diligence raisonnable à plusieurs niveaux et passeports sectoriels : une voie vers l'inclusion et l'efficacité », qui a examiné le paradigme de la conformité traditionnelle à travers l'objectif d'une action locale, et a discuté des voies pouvant conduire à un modèle plus inclusif.

47E SOMMET DU G7

En collaboration avec Crisis Lookout Coalition, Start Network a poussé le G7 à soutenir davantage les mesures de prévention et a mis en avant le **Start Ready**. Les dirigeants du G7 se sont engagés à intensifier les mesures de prévention.

CONSEIL ÉCONOMIQUE ET SOCIAL

Au cours de cet événement des Nations Unies, le Start Fund Bangladesh a été mis en avant pour illustrer la façon dont les organisations humanitaires peuvent mener des actions dirigées localement.

SOUSSION DE LA STRATÉGIE DE DÉVELOPPEMENT INTERNATIONAL AU FCDO

Start Network a soumis des données probantes pour aider à élaborer la stratégie quinquennale de développement international du FCDO.

26E CONFÉRENCE DES PARTIES DES NATIONS UNIES (COP26)

Parallèlement au lancement du **Start Ready**, des représentants d'organisations locales ont également participé à six événements où ils ont partagé leurs idées et plaidé pour des mesures de prévention et une action humanitaire dirigée localement.

LE COMITÉ DE DÉVELOPPEMENT INTERNATIONAL DU ROYAUME-UNI (IDC)

En février 2021, Start Network a soumis des preuves écrites à l'IDC sur une enquête concernant la philosophie et la culture de l'action humanitaire. L'IDC a ensuite invité Start Network à assister en personne à un débat avec les parlementaires, où le président de notre conseil d'administration, Sanj Srikanthan, a représenté le réseau.

MEMBRES


(EN DÉCEMBRE 2021)

| | | |
|---|--|---|
| ACTED | CARITAS SRI LANKA | MUSLIM AID |
| ACTION CONTRE LA FAIM | CATHOLIC RELIEF SERVICES | NEADS |
| ACTIONAID | CHRISTIAN AID | OXFAM GB |
| AFPDE | COMMUNITY WORLD SERVICE – ASIA (CWS) | PEOPLE IN NEED |
| AGE INTERNATIONAL (A TRAVERS LES ACTIVITES DE HELPAGE INTERNATIONAL) | CONCERN WORLDWIDE | PIANGO |
| ALIMA | CORDAID | PLAN INTERNATIONAL |
| APPUI AUX FEMMES DEMUNIES ET ENFANTS MARGINALISES (AFEDM) | DORCAS | PRO-VIDA |
| ARAB RENAISSANCE FOR DEMOCRACY AND DEVELOPMENT (ARDD) | FONDATION HELP | QATAR CHARITY |
| ASECSA | GOAL | RELIEF INTERNATIONAL |
| ASSOCIATION POUR LE DEVELOPPEMENT AGRICOLE (PARC) | HEALTH & NUTRITION DEVELOPMENT SOCIETY (HANDS) | SAVE THE CHILDREN UK |
| BRAC INTERNATIONAL | HUMANITY & INCLUSION | SOLIDARITES INTERNATIONAL |
| BRIGHT STAR DEVELOPMENT SOCIETY BALOCHISTAN (BDSB) | IDEA | SUSTAINABLE ENVIRONMENT AND ECOLOGICAL DEVELOPMENT SOCIETY (SEEDS) |
| CADENA | INTERNATIONAL MEDICAL CORPS | TEARFUND |
| CAFOD | ISLAMIC RELIEF | TROCAIRE |
| CARE INTERNATIONAL | MEDAIR | WAR CHILD |
| CARITAS BANGLADESH | MEDECINS DU MONDE | WELTHUNGERHILFE |
| CARITAS GOMA | MERCY CORPS | WORLD JEWISH RELIEF |
| CARITAS INDIA | MIDFEHOPS ASBL | WORLD VISION |
| | MINES ADVISORY GROUP | YUGANTER |

START NETWORK

UNE NOUVELLE ÈRE DE L'ACTION HUMANITAIRE

CONTACTEZ-NOUS À INFO@STARTNETWORK.ORG

 www.startnetwork.org

 [@StartNetwork](https://twitter.com/StartNetwork)

 facebook.com/startnetwork1

Conception éditoriale par :
DRINK SUSTAINABILITY COMMUNICATIONS
www.drinkph.com