



# INFORME ANUAL Y CUENTAS 2021

UNA NUEVA ERA DE ACCIÓN HUMANITARIA

**START**  
NETWORK





Start Network es una empresa y organización benéfica registrada en Inglaterra y Gales con el número de registro de empresa 09286835 y el número de registro de organización benéfica 1159483.

Start Network, WeWork, 3er Piso, The Cursitor, 38 Chancery Lane, London WC2A 1EN

Start Network trabaja en estrecha colaboración con Save the Children UK, que es el signatario de la concesión y actúa como custodio de la concesión para varios programas de Start Network, incluyendo Start Funds y los mecanismos de financiamiento del riesgo ante desastres. Los programas y las finanzas mencionados en el informe se relacionan con los de Start Network como se muestra en el estado financiero reglamentarios, así como con aquellos administrados por Save the Children UK.

Foto de portada: Desinfección con bomba manual para prevenir la propagación de enfermedades transmitidas por el agua después de las inundaciones en Kutiyakabhar, Nepal. Alerta N03 del Start Fund, 2021  
© Start Fund Nepal

Jevi recoge verduras maduras de su huerto en la cocina anticipándose a la sequía en las regiones de Sanghar, Umerkot y Tharparkar. Programa DRF de Pakistán, 2021  
© Concern Worldwide con el apoyo de Ingenious Captures



# CONTENIDO

## PREFACIO DE LA DIRECTORA EJECUTIVA Y LA DIRECTORA DE FINANZAS Y OPERACIONES

4

## EL AÑO EN CIFRAS

6

## PROPÓSITO

7

NUESTRA VISIÓN Y MISIÓN

8

## PODER

9

CONSTRUYENDO UNA RED DE REDES

10

PERFILES DE LOS HUBS

Hub de la República Democrática del Congo (RDC)

11

Hub de Guatemala

12

Hub de la India

13

Hub de la Región del Pacífico

14

Hub de Pakistán

15

## PRÁCTICA

16

FOMENTO DE UNA CULTURA DE INNOVACIÓN

17

## RECURSOS

19

UNA FAMILIA DE FONDOS

20

Lanzamiento de Start Ready

21

Start Fund Global

23

Start Funds Nacionales

27

FINANZAS DE LOS FONDOS

30

## RELACIONES

31

PARTICIPACIÓN DE LOS MIEMBROS

32

RED DE ALERTA, ANÁLISIS Y RESPUESTA BASADA EN PRONÓSTICOS

33

DONANTES Y COMPROMISO DE LOS DONANTES

34

ABOGACÍA

35

## MIEMBROS

36



# PREFACIO DE LA DIRECTORA EJECUTIVA Y LA DIRECTORA DE FINANZAS Y OPERACIONES

## Hacer que el cambio de sistemas sea notorio

En 2021, el mundo enfrentó nuevas variantes de COVID-19, muy pocas vacunas fueron distribuidas y de manera desigual. Confinamientos, disturbios civiles en muchos países, incendios forestales, tormentas de viento e inundaciones indiscriminadamente mortales en todo el mundo. Estos eventos y crisis mundiales dejaron cada vez más claro que las formas en las que trabaja el sistema humanitario son ineficaces frente a los riesgos y necesidades abrumadores. Además, los métodos tradicionales del sistema humanitario son ineficientes cuando se enfrentan a flujos de financiamiento inciertos e ignorantes de las evidentes desigualdades en el mundo actual.

También quedó claro que Start Network y su ambición colectiva de transformar el sistema humanitario obsoleto son necesarias ahora más que nunca.

Sin embargo, realizar el cambio de sistemas requeriría refinar nuestra ambición, fortalecer nuestra práctica y descentralizar nuestro poder y recursos mientras forjamos un mayor sentido de propósito común a través de nuestra membresía. También implicaría aceptar que el cambio ocurre de diferentes maneras, a diferentes velocidades y a través de diferentes medios, lo que requiere tanto la capacidad de medir nuestra efectividad como la agilidad para corregir nuestro rumbo. Entonces, en 2021, emprendimos un viaje para hacer precisamente eso.

Comenzamos a probar cinco claves para el cambio de sistemas\* para ayudarnos a lograr nuestra visión.

### PROPÓSITO

Actualizamos nuestra estrategia y reorientamos nuestra visión, misión y teoría del cambio en torno a la acción humanitaria dirigida localmente para permitir que las comunidades afectadas y en riesgo de crisis sientan y demuestren su capacidad de acción y poder.

### PODER

Creamos espacios y sistemas para que la toma de decisiones, formas de trabajo y asignación de recursos sean cada vez más determinados por las organizaciones locales y nacionales.

\* Las cinco claves de cambio de sistemas se inspiraron y adaptaron de los marcos sobre cambio de sistema de C. Leadbeater y J. Winhall, 2020. Puede verlas aquí: <https://www.systeminnovation.org/green-paper> También basamos las claves en Waters of System Change, sobre las cuales puede leer aquí: [https://www.fsg.org/resource/water\\_of\\_systems\\_change/](https://www.fsg.org/resource/water_of_systems_change/)



## PRÁCTICA

Incorporamos un enfoque dirigido localmente en nuestras actividades, volvimos a centrar nuestros programas, acciones y aprendizaje en torno al liderazgo comunitario, las soluciones y la rendición de cuentas.

## RECURSOS

Hicimos que los recursos sean más fácilmente accesibles y estén disponibles para las organizaciones locales. Los fondos fluyeron y fueron administrados por organizaciones locales y nacionales para responder y actuar cada vez con más anticipación a las crisis predecibles.

## RELACIONES

Permitimos que crecieran relaciones más sólidas entre diferentes protagonistas al garantizar que las colaboraciones y asociaciones fueran equitativas y sostenibles, en apoyo de las prioridades de la comunidad.

Desarrollamos nuestra **red de redes** al trabajar con seis nuevos hubs potenciales y aumentamos nuestra **familia de fondos** al lanzar Start Ready, nuestro nuevo y exclusivo servicio financiero que ayudará a ampliar nuestro trabajo en el financiamiento del riesgo ante desastres. También hemos fortalecido la **cultura de innovación** y aprendizaje de la red al apoyar la innovación dirigida por la comunidad y un laboratorio para que los participantes experimenten y cultiven nuevas maneras de trabajar. Además, trabajamos hacia la transformación organizacional mediante el análisis y las pruebas de cómo podemos descolonizar nuestros métodos y diversificar nuestro equipo en el Sur Global. Estas acciones nos ayudaron hacer que nuestras ambiciones de cambio de sistemas fueran notorias.

Estamos inmensamente orgullosos de lo que hemos logrado y estamos agradecidos por la confianza, el apoyo y el compromiso demostrado por nuestra creciente y diversa membresía y hubs, nuestra Junta de Fideicomisarios, nuestro imparable equipo de Start Network y nuestros leales financiadores y socios.

Mirando hacia 2022, ningún modelo de riesgo, ninguna perspicacia estratégica o un plan bien diseñado predecirán con ninguna certeza cómo será el próximo año. A medida que escribimos, la guerra en Ucrania está teniendo efectos colaterales que están intensificando la inseguridad alimentaria global. Esta emergente crisis alimentaria global y una posible recesión global requerirán nuevos niveles de valentía política, solidaridad humana y conexión global para apoyar a las personas y organizaciones que sufren y están en riesgo. Nuestra convicción es que la ambición transformadora, la causa común y la acción colectiva de Start Network inspirarán y activarán un sistema humanitario más eficaz que hará frente a los desafíos que traerá 2022.





# EL AÑO EN CIFRAS

# 5,079,189

Personas alcanzadas en general por la asistencia humanitaria de emergencia\*

## FONDOS DESEMBOLSADOS

### £14,571,239

Fondos desembolsados en general para la asistencia humanitaria de emergencia\*

### £2,222,115

Fondos desembolsados para anticipación de crisis\*

### £2,912,374

Fondos (directa e indirectamente) proporcionados a organizaciones locales y nacionales para la asistencia humanitaria de emergencia\*

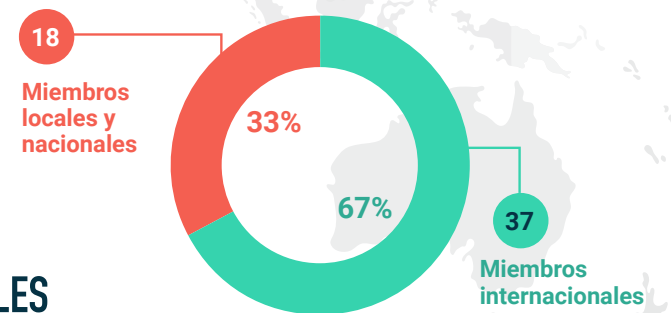
\*Estas cifras se aplican a los siguientes programas: Financiamiento del riesgo ante desastres, Start Fund global, Start Fund Bangladesh y Start Fund Nepal. Estos programas son administrados por Save the Children UK, que actúa como custodio de concesiones para Start Network.

## HUBS ESTABLECIDOS



# 55

MIEMBROS LOCALES E INTERNACIONALES





# PROPÓSITO

Nuestro propósito es impulsar cambios en cuanto al sistema, en la forma en que se aborda, se proporcionan recursos y se entrega la acción humanitaria para poder transformar el sistema humanitario. Nuestro objetivo es crear un sistema humanitario dirigido localmente que rinda cuentas a las personas afectadas por las crisis y estén en riesgo de sufrirlas.



*Distribución de artículos no alimentarios en Nilo Azul, Sinner y otras regiones en anticipación de inundaciones en Sudán. Alerta 529 del Start Fund, 2021  
© Save the Children en Sudán*



# NUESTRA VISIÓN Y MISIÓN

## ¿Qué es Start Network?

Start Network es una membresía global de **55 organizaciones**, que trabaja en seis continentes, para abordar lo que considera los mayores problemas sistémicos en el sector de la acción humanitaria.

Start Network es una organización benéfica independiente. También trabajamos con **Save the Children UK**, que actúa como custodio de la concesión para Start Network.

## Misión, visión y teoría del cambio

La visión de Start Network es de un sistema humanitario dirigido localmente a que rinda cuentas a las personas afectadas por las crisis y estén en riesgo de sufrirlas. Nuestro objetivo es lograr esta visión haciendo cambios en cuanto al sistema, en la forma en que se aborda y entrega la asistencia humanitaria.

## Cambio del sistema humanitario global

La concentración de poder, influencia y recursos en el sistema humanitario se encuentra en el Norte Global. Mientras tanto, las organizaciones locales son responsables de la gran mayoría de las respuestas humanitarias y tienen una conexión profunda con sus comunidades, lo que les permite medir mejor sus necesidades. En respuesta a su exclusión y desempoderamiento, las organizaciones locales y nacionales están pidiendo y trabajando hacia un sistema humanitario más dirigido localmente. Start Network ve este cambio como una parte integral de su visión para transformar el sistema humanitario global.

## Problemas que estamos abordando

La toma de decisiones está centralizada y las prioridades están desconectadas de las comunidades.



El sistema es reactivo, fragmentado e ineficiente.



Los incentivos y las formas de trabajar son obsoletos, inflexibles y resistentes al cambio.



## Nuestras soluciones

Cambiar el poder y los recursos. Descentralizar la toma de decisiones a redes y organizaciones dirigidas de forma local.

Crear un sistema de financiamiento global que reduzca el riesgo, que anticipe y actúe antes de las crisis predecibles.

Incentivar soluciones contextuales, innovadoras y dirigidas localmente y aprender de ellas junto con las personas afectadas por las crisis.





# PODER

Estamos desmantelando dinámicas de poder desiguales y cambiando la toma de decisiones para que las organizaciones locales y nacionales determinen formas de trabajar para apoyar los riesgos humanitarios y las necesidades identificadas por las comunidades.



Los socios locales\* sintieron que tenían propiedad en la toma de decisiones sobre los proyectos cuando se asociaron con Start Network o Con los miembros de Start Network.

\* Porcentaje extraído de la encuesta de socios locales de 2021 de Start Network, en la que 98 socios locales proporcionaron comentarios. Esto incluye socios de programas administrados por SCUUK como custodio de concesión.

Distribución de kits de higiene y artículos de protección personal a familias desplazadas en respuesta a una inminente crisis armada en Araquita, Colombia. Alerta 511 del Start Fund, 2021.  
© CADENA



# CONSTRUYENDO UNA RED DE REDES

Descentralización del poder a través de hubs dirigidos de forma local

Para delegar y descentralizar el poder dentro del sistema humanitario global, estamos trabajando para convertirnos en una red distribuida y global de hubs y miembros de la sociedad civil respaldados por una plataforma global que fomenta las conexiones, la alineación de los miembros y la innovación.

Tenemos tres objetivos estratégicos principales que nos ayudarán a lograr esta visión. El primero es **incubar** hubs regionales y del país y **diversificar** la red para garantizar que esté compuesta principalmente por actores locales. En segundo lugar, nuestro objetivo es **distribuir** la gobernanza y la toma de decisiones en estos hubs. El equipo de Start Network luego asumirá una **función de proveedor de servicios**, apoyando a los actores locales dentro de la red para lograr sus planes de reforma al abordar los desafíos estructurales, políticos y operativos.

## DESARROLLO DE NUESTRA RED

Los hubs son redes dirigidas de forma local de actores humanitarios locales, nacionales e internacionales que trabajan juntos para desarrollar formas contextualizadas de abordar las crisis humanitarias. Start Network tiene cinco hubs en incubación en la **República Democrática del Congo (RDC), Guatemala, India, el Pacífico y Pakistán**. Lea más sobre estos hubs en las siguientes páginas.

Apoyamos a los hubs a través de nuestro **Fondo de incubación de hubs**, que les brinda la oportunidad de apropiarse más de su desarrollo y fortalecer sus estructuras internas. En 2021, otorgamos **£100 000** en concesiones a través de este fondo. Algunas de las iniciativas prácticas para las que los miembros utilizaron las concesiones fueron: desarrollar un código de conducta para los empleados, desarrollar planes estratégicos y actualizar los protocolos de respuesta ante desastres.



## TRANSICIÓN DE MEMBRESÍA Y GOBERNANZA

En 2021, Start Network tomó algunas decisiones concretas sobre la descentralización de nuestro modelo de membresía. Mediante una convocatoria de un grupo representativo de hubs y miembros, propusimos un conjunto de principios para guiar la transición de nuestros miembros globales existentes al nivel de hub. En nuestra Asamblea General Anual de 2021, la Asamblea aprobó los futuros modelos de membresía y gobernanza basados en hubs, que guiarán la transición de Start Network a una red de redes.



En 2021, comenzamos a trabajar con seis nuevos hubs potenciales que representan diversidad tanto en ubicación geográfica como en membresía.

Los hubs potenciales incluyen:

### AFGANISTÁN

Una colaboración dirigida localmente donde el **65%** de sus organizaciones son ONGL y el **35%** son ONGI.

### BANGLADESH

Que se basa en Start Fund Bangladesh, con **29** de sus **47** miembros que son organizaciones locales y nacionales, para apoyar una estructura dirigida de forma local que surgirá de la colaboración existente.

### KENIA

Ahora se basa en una red dirigida localmente, la Plataforma Humanitaria para Tierras Áridas y Semiáridas, que incluye **30** ONGL, Oxfam y potencialmente otras ONG internacionales.

### FILIPINAS

Reúne a la Asociación Filipina para la Respuesta ante Emergencias y el Centro de Respuesta ante Desastres de Ciudadanos, y redes establecidas de la sociedad civil.

### SOMALIA

Trabajando con Nexus, una red dirigida localmente fundada por nueve ONGL y dos ONGI.

### SUDÁN DEL SUR

Una colaboración dirigida localmente impulsada principalmente por **cuatro** ONGL y ONGI.

## PERFIL DE HUB

# HUB DE LA REPÚBLICA DEMOCRÁTICA DEL CONGO (RDC)

El Hub de la RDC está trabajando para construir un modelo de sistema humanitario que sea más inclusivo, independiente, proactivo, dirigido localmente y que comparta responsabilidades colectivas. Conjunta a cerca de 60 organizaciones locales, nacionales e internacionales, y planea incluir el sector público, el sector privado y la academia.



La familia de hubs es una mina de información, recurso[s] y energía. La red es asombrosa. La gente, la red, la filosofía, los debates.

### GANG KARUME AUGUSTIN

Miembro de Rebuild Hope for Africa y del Equipo de Liderazgo del Hub de la República Democrática del Congo, RDC

## PROGRESO EN 2021

En 2021, el Hub de la RDC fortaleció su estructura de gobernanza, lo que incluyó la preparación para su registro legal. El DRC Hub también utilizó el Fondo de incubación de hubs de Start Network para preparar propuestas y solicitudes que fortalecerían su capacidad de recaudación de fondos. Esta iniciativa surgió luego de una asamblea constituyente que validó el manual administrativo y financiero, los protocolos de membresía y los estatutos del hub.

Al aumentar su capacidad de recaudación de fondos, el Hub de la RDC pudo acceder a fondos en 2021 del Ministerio de Relaciones Exteriores de los Países Bajos, la Oficina de Relaciones Exteriores, Commonwealth y Desarrollo del Reino Unido (FCDO, por sus siglas en inglés) y la Agencia de Desarrollo de Francia. Con este financiamiento, el hub pudo desarrollar un programa de innovación humanitaria, que involucra a las comunidades en el diseño y prueba de nuevas formas de abordar los desafíos humanitarios, y un programa de financiamiento del riesgo ante desastres que combina el conocimiento local y científico para comprender los riesgos, planificar con anticipación y minimizar los impactos de desastres predecibles.

Alineado con su misión de amplificar las voces locales, el hub estableció cinco plataformas en las provincias afectadas por crisis, integrando el hub y las organizaciones locales en la estructura humanitaria de estas plataformas. A través de esta iniciativa, alrededor de 150 organizaciones locales, muchas que no son miembros de Start Network, podrán participar en actividades del hub e influir en un debate más amplio de las cuestiones e inquietudes humanitarias en cada provincia.

## PLANES FUTUROS

Durante el próximo año, el Hub de la RDC planea:

- Apoyar a las comunidades resilientes mediante el desarrollo de un sistema de financiamiento del riesgo ante desastres y un programa de innovación dirigido por la comunidad con enfoque en las comunidades que viven en áreas volcánicas y propensas a inundaciones.
- Convertirse en una entidad registrada legalmente en la RDC, lo que le permitirá desarrollar relaciones más profundas con las autoridades, los donantes y otras partes interesadas.
- Establecer una secretaría para cumplir la visión del liderazgo del hub y apoyar un compromiso más profundo con los miembros y las organizaciones en toda la RDC.
- Continuar impulsando la abogacía en torno a la acción dirigida localmente a través del compromiso con organizaciones humanitarias en la RDC y en todo el mundo, mientras se apoya a los actores locales para que tengan más voz y visibilidad.
- Incorporar más ONG nacionales como miembros y aumentar el acceso de los actores locales a los recursos.



Actividades de búsqueda y reunificación familiar en la provincia de Ituri, tras el desplazamiento debido al resurgimiento del conflicto armado en algunas regiones de la República Democrática del Congo. Alerta 560 del Start Fund, 2021.  
© ALIMA –The Alliance for International Medical Action





## PERFIL DE HUB HUB DE GUATEMALA

El Hub de Guatemala apoya a comunidades unidas con solidaridad mutua y aboga activamente por sus derechos para la preparación ante desastres y la respuesta humanitaria. Se fundamenta en una visión de conexión holística, integral y armónica entre las personas, el planeta y todo lo que nos rodea. El hub tiene 11 organizaciones miembros locales y nacionales, de las cuales todas son basadas en la comunidad. La Asociación de Servicios Comunitarios de Salud (ASECSA) funge como su secretaria y es miembro de Start Network.



**Necesitamos un nuevo sistema que tenga una mejor relación entre los seres humanos y el medio ambiente: la naturaleza, la tierra, el cosmos. Es el paradigma de una nueva era de civilización, basada en el buen vivir.**

**HUGO ICÚ PERÉN**

Director de ASECSA, Hub de Guatemala

### PROGRESO EN 2021

El Hub de Guatemala fortaleció los lazos entre sus miembros a través de su primer encuentro presencial en la Asamblea de Hubs en 2021. El hub se reforzó aún más a través del Fondo de incubación de hubs de Start Network, que se proporcionó a las organizaciones miembro del hub para mejorar la gobernanza y los sistemas. El hub también eligió a tres organizaciones para actuar como equipo de coordinación y asumir el liderazgo rotativo del hub. Ahora que su red está más desarrollada, el hub confía en que puede mantener su ética dirigida localmente y está preparado para incorporar nuevos miembros.

El Hub de Guatemala, representado por ASECSA, también avanzó en la implementación de la Asociación de Innovación Dirigida por la Comunidad (CLIP, por sus siglas en inglés). Esta intervención tiene como objetivo garantizar que las comunidades afectadas por crisis humanitarias y en riesgo de sufrirlas sean centrales en el diseño e identificación de soluciones innovadoras para sus propios problemas. Algunos ejemplos de ideas emergentes de innovación local incluyen un mecanismo de recolección de agua de lluvia de baja tecnología que suministra agua a los hogares durante la estación seca; alimento para ganado, que tiene una larga vida útil y solo utiliza ingredientes orgánicos, baratos y disponibles localmente; letrinas que abordan los problemas de contaminación del agua durante las inundaciones. Lea más sobre la CLIP en la [página 20](#).

### PLANES FUTUROS

Durante el próximo año, el Hub de Guatemala planea:

- Empoderar a un mayor número de innovadores locales para que puedan desarrollar innovaciones que apoyen a sus comunidades frente a las amenazas, particularmente en las comunidades indígenas.
- Apoyar a los miembros en el fortalecimiento de sus capacidades humanitarias, de recaudación de fondos y de abogacía, mientras construyen relaciones estratégicas con las autoridades y otras partes interesadas clave.
- Ampliar el compromiso y crear relaciones de confianza con miembros internacionales, locales y nacionales para garantizar una base de miembros diversa, equilibrada en el poder y dirigida localmente.
- Comunicarse con partes interesadas y donantes externos para crear una cartera más amplia de iniciativas del hub que apoyen a las comunidades locales.



Gira de intercambio de experiencias al departamento de Petén por representantes del Hub de Guatemala en 2021.

© ASECSA

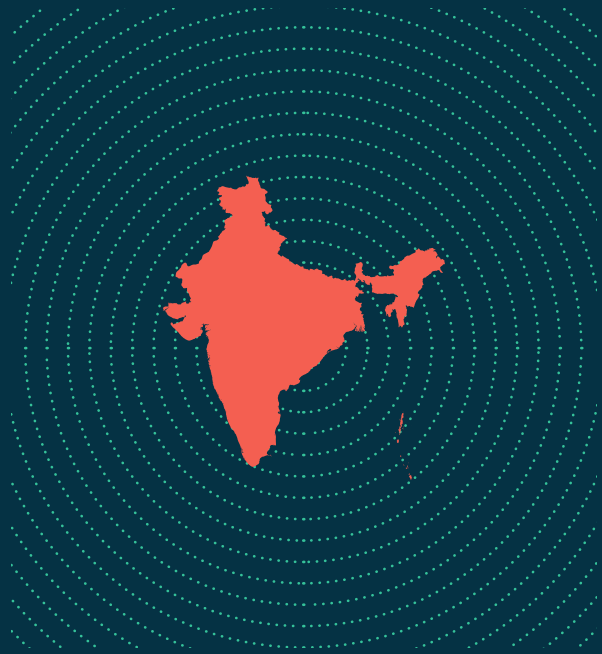


LEA MÁS SOBRE EL HUB DE GUATEMALA: <https://startnetwork.org/guatemala>

## PERFIL DE HUB HUB DE LA INDIA

El Hub Humanitario de la India (IHH, por sus siglas en inglés) prioriza la acción y el liderazgo dirigidos localmente al reunir a las agencias humanitarias locales, nacionales e internacionales que operan en la India. El hub aspira a actuar de maneras que están más allá del alcance y la cultura de la arquitectura humanitaria actual, que incluyen la participación de más actores humanitarios locales y nacionales y la exploración de programas innovadores. Para lograr estos cambios, el hub se basa en tres pilares:

- Conocimiento e innovación
- Acción dirigida localmente
- Nuevos mecanismos de fondos y financiamiento



Las disparidades entre las ONGI y las ONG nacionales y locales continuarán mientras no se entienda bien la localización. Actualmente, el entendimiento de la localización parece depender solo de los aspectos de financiamiento, no está [centrada] en la toma de decisiones de los actores locales o la participación de las agencias locales en [...] las decisiones políticas a nivel global.

**JOSEPH SAHAYAM**

Miembro de Casa India y del Equipo Moderador del Hub de la India

### PROGRESO EN 2021

Muchas redes en la India son redes a nivel nacional, por lo que el hub ha dedicado tiempo a relacionarse con organizaciones y redes sub nacionales, principalmente a través de la creación de relaciones directas y el alcance para aumentar la confianza y la comprensión. Esto permitió que el hub reuniera a diversas partes interesadas y ha fomentado un enfoque descentralizado, lo que condujo a una sólida red de organizaciones sub nacionales dentro del hub.

El Hub de la India también impulsó a sus donantes para que consideraran la posibilidad de financiar organizaciones locales. Como resultado, el hub ha establecido relaciones sólidas con los líderes de los grupos locales y han podido compartir sus conocimientos sobre evaluaciones, información y enfoques.

### PLANES FUTUROS

Durante el próximo año, el Hub de la India planea:

- Establecer un hub de innovación para apoyar la innovación humanitaria dirigida localmente en la India. Este programa se centrará en apoyar a los innovadores para que se adapten y aprendan de los intentos anteriores y orienten sus innovaciones para apoyar mejor a las comunidades afectadas por crisis o en riesgo de sufrirlas.
- Establecer una secretaría fuera de los "centros" de acción estándar de la India para profundizar en el compromiso sub nacional. La secretaría podrá entonces colaborar más estrechamente con los agentes locales de las distintas regiones del país.
- Apoyar a las organizaciones locales para que tengan una mayor voz, visibilidad y acceso al financiamiento.



Distribución de kits de higiene durante inundaciones prolongadas ocasionadas por el ciclón YAAS en la India. Alerta 527 del Start Fund, 2021 © Oxfam India



LEA MÁS SOBRE EL HUB DE LA INDIA: <https://startnetwork.org/india-hub>



## PERFIL DE HUB

# HUB DE LA REGIÓN DEL PACÍFICO

El nombre del hub - "FALE (Instalación de Ayuda al Compromiso Dirigido Localmente, por sus siglas en inglés) Humanitaria" está profundamente arraigado en el Pacífico. La palabra "fale" se refiere a una casa que es significativa y tiene un propósito cuando la gente la ocupa. La FALE Humanitaria del Pacífico trabaja para involucrar a los actores humanitarios dirigidos localmente para que puedan brindar servicios que aseguren que las vidas de las personas estén salvaguardadas en cualquier crisis. La Asociación de Organizaciones No Gubernamentales de las Islas del Pacífico (PIANGO, por sus siglas en inglés) actúa como secretaria del hub, reuniendo a miembros de la sociedad civil de los 24 países y territorios de la región del Pacífico.



La creación de FALE está desafiando el sistema tradicional actual de PIANGO para formar una nueva estructura donde las partes interesadas que no pertenecen a PIANGO se convertirían en parte de FALE. Este cambio revolucionará en muchos sentidos la sociedad civil que trabaja en el sector humanitario. Como la FALE está trabajando para crear una asociación genuina entre todas las partes interesadas, en la que los lugareños dirigen [...] otros lo complementan llenando las brechas.

### AKMAL ALI

Oficial de Innovación en Redes y Capacidades del Hub de la Región del Pacífico

## PROGRESO EN 2021

El cambio climático sigue siendo la mayor amenaza individual para los medios de subsistencia, la seguridad y el bienestar de los pueblos del Pacífico. El impacto del cambio climático ha sido drástico, provocando un aumento de ciclones de categoría 5, tsunamis, olas gigantes, sequías e inundaciones. El Hub del Pacífico reconoce la función de las organizaciones locales de la sociedad civil como socorristas que a menudo son dejados atrás por los gobiernos, que tienden a dar preferencia a las agencias de la ONU y las ONGI.

Para fortalecer la red, PIANGO incorporó a otros actores para que se unieran a la estructura existente del hub y ampliaran su membresía. Este fue el enfoque de la organización en 2021. Convocó a la red, involucrándose con otros actores y partes interesadas para definir la estructura de un hub ampliado.

PIANGO también utilizó su amplia red para recopilar datos para dos documentos sobre la **acción dirigida localmente por el Grupo Asesor Humanitario**. Los documentos midieron el progreso de la acción dirigida localmente en el Pacífico, demostraron la experiencia de PIANGO en asociaciones y mostraron el impacto de la investigación sobre la acción local en la región del Pacífico.

## PLANES FUTUROS

Durante el próximo año, el Hub de la región del Pacífico planea:

- Localizar aún más el hub mediante el establecimiento de mini-hubs (llamados mini-FALE) en cuatro países insulares del Pacífico: Fiji, Tonga, Islas Salomón y Vanuatu. Apoyará a estos mini-hubs en el establecimiento de sus propias funciones de gobernanza y coordinación que impulsarán una mayor respuesta y acción dirigida localmente en solidaridad con las comunidades locales.
- Pondrá a prueba un enfoque dirigido por la comunidad para el monitoreo, la evaluación, la rendición de cuentas y el aprendizaje. Esto ayudará a las comunidades afectadas a ser los agentes y los objetivos del aprendizaje. Para mejorar la evaluación y el aprendizaje de las crisis y la respuesta, utilizará enfoques indígenas de las islas del Pacífico para dialogar y debatir con las comunidades.
- Formalizar las estructuras de gobernanza del hub y alentar a un conjunto más amplio de partes locales interesadas, nacionales e internacionales a participar en el proceso del hub.



Los miembros de FALE-Pasifika trabajan en solidaridad respondiendo a la erupción volcánica Hunga Tonga-Hunga Ha'apai que ocurrió entre diciembre de 2021 y enero de 2022. Fondo de Respuesta y Coordinación Rápida Dirigida Localmente de Tonga (TRCRF, por sus siglas en inglés). © PIANGO



LEA MÁS SOBRE EL HUB DE LA REGIÓN DEL PACÍFICO: <https://startnetwork.org/pacific-hub>

## PERFILES DE LOS HUBS HUB DE PAKISTÁN

El Hub de Pakistán, también conocido como READY Pakistán, tiene como objetivo crear un ecosistema humanitario proactivo, resiliente, centrado en las personas, dirigido localmente e innovador. Planea abordar los desafíos emergentes a través de una preparación y respuesta fortalecidas para cualquier crisis predecible. Esta iniciativa es propiedad conjunta de las comunidades paquistaníes, la sociedad civil, la Autoridad Nacional de Gestión de Desastres de Pakistán y otros. Está dirigida por un comité directivo nacional que incluye ONG internacionales, ONG nacionales y representantes de dos importantes redes y consorcios humanitarios nacionales y de desarrollo.



Los hubs son el primer mecanismo mediante el cual estamos haciendo operativa la localización en la realidad. [...] Estoy seguro de que todos podemos hacerlo; e inspiraremos al resto de los países a iniciar sus hubs; e inspiraremos a los donantes y otros [...] sistemas a comenzar a cambiar en todo el mundo.

### MUHAMMAD AMAD

Director Ejecutivo, IDEA, miembro del Comité Directivo Nacional de READY Pakistán de Pakistán, READY Pakistán (Hub de Pakistán) y Fideicomisario de Start Network

### PROGRESO EN 2021

READY Pakistán comenzó el proceso de afiliación de nuevos miembros en 2021 a medida que avanza hacia la independencia. El hub inició una campaña de afiliación que tenía como objetivo atraer al menos 25 organizaciones locales y nacionales para garantizar liderazgo y membresía dirigidos localmente. Más de 120 organizaciones solicitaron convertirse en miembros de READY Pakistán, lo que es un testimonio del éxito y la visibilidad del hub. La afiliación finalizará en 2022.

Un programa sólido y bien establecido de financiamiento del riesgo ante desastres (DRF, por sus siglas en inglés) caracteriza a READY Pakistán. Para mitigar los peligros de Pakistán, como inundaciones, olas de calor y sequías, el programa DRF de READY Pakistán modela los riesgos, desarrolla planes y asigna fondos previamente que responden a las predicciones de alto nivel de confianza de esos peligros. Los miembros del hub pueden responder rápida y proactivamente a las necesidades antes y durante las primeras etapas de las crisis. En 2021, el sistema DRF del hub se activó cinco veces; cuatro veces por olas de calor y una vez por sequía. Lea más sobre esto en la [página 27](#).

Además de un exitoso programa DRF en 2021, READY Pakistán obtuvo el reconocimiento y colaboró con las autoridades nacionales, así como con organizaciones multilaterales e internacionales. El hub invirtió en fortalecer el compromiso, el alcance y la acción colectiva con las autoridades nacionales, mientras se preparaba para su registro como entidad legal en 2022.

### PLANES FUTUROS

Durante el próximo año, READY Pakistán planea:

- Continuar apoyando de manera proactiva a las comunidades en áreas afectadas por o en riesgo de crisis a través de su programa de financiamiento del riesgo ante desastres de amenazas múltiples, que cubre una variedad de crisis que incluyen inundaciones, olas de calor y sequías.
- Traer una gran cantidad de nuevos miembros para aumentar la diversidad del hub y profundizar el compromiso en todas las provincias de Pakistán.
- Convertirse en una entidad registrada legalmente en Pakistán y profundizar el compromiso con las autoridades nacionales y regionales.
- Establecer una secretaría para impulsar las acciones del liderazgo del hub y apoyar a los nuevos miembros que se unan.



Sumji arregla una motocicleta después de asistir a un curso de formación profesional, lo que contribuye al fortalecimiento de la resiliencia de las poblaciones en riesgo. Programa DRF de Pakistán, 2021  
© Concern Worldwide con el apoyo de Ingenious Captures



LEA MÁS SOBRE EL HUB DE PAKISTÁN: <https://startnetwork.org/pakistan-hub>



# PRÁCTICA

Nuestras actividades, programas, procedimientos y comportamientos están diseñados localmente para rendir cuentas a las personas y comunidades afectadas por crisis y en riesgo de sufrirlas.

**EL 39%**

de los **23 programas\*** de Start Network cumplen con nuestros criterios de clasificación como programas dirigidos localmente e incluyen mecanismos de rendición de cuentas a la comunidad.

\*Estos incluyen programas administrados por SCUK como custodio de concesión.

Distribución de artículos no alimentarios tras las inundaciones en los distritos de Nawalpur y Parashi, en Nepal. Alerta N02 del Start Fund, 2021  
© ActionAid Nepal



# FOMENTO DE UNA CULTURA DE INNOVACIÓN

Apoyar para que las comunidades diseñen sus propias soluciones

La innovación dirigida por la comunidad reconoce que las comunidades afectadas por crisis están en mejores condiciones para comprender las necesidades contextuales y desarrollar soluciones duraderas a los problemas humanitarios. Al fomentar la creatividad y respaldar la capacidad de innovación que está inherentemente presente en las comunidades, podemos acercarnos poco a poco a un sistema humanitario que está dirigido localmente, es relevante, flexible y específico del contexto en sus enfoques y comportamientos.

## ASOCIACIÓN DE INNOVACIÓN DIRIGIDA POR LA COMUNIDAD

Lanzada en 2020 en colaboración con Elrha y la Red Asiática de Respuesta y Reducción de Desastres (ADRRN, por sus siglas en inglés), la **Asociación de Innovación Dirigida por la Comunidad** (CLIP, por sus siglas en inglés) coloca a las comunidades afectadas por crisis en el centro de su enfoque, lo que les permite **dirigir en la identificación de sus necesidades más apremiantes y crear soluciones dirigidas localmente y contextualizadas para los problemas humanitarios**. Los innovadores de la comunidad reciben recursos financieros, soporte técnico innovador y oportunidades de creación de redes para desarrollar, probar y escalar sus soluciones.

La CLIP opera en Guatemala, y la metodología del programa se ha adaptado para que pueda ser lanzada por los hubs en la RDC y la India.

## INNOVACIÓN DIRIGIDA POR LA COMUNIDAD EN GUATEMALA

La CLIP en Guatemala, operada por ASECSA en nombre del Hub de Guatemala de Start Network, tiene como objetivo fomentar soluciones creadas por y para las comunidades indígenas mayas en respuesta a los desafíos relacionados con el clima.

En 2021 se lanzó el primer ciclo de la iniciativa en la región central de Pachay. Siete grupos de finalistas fueron seleccionados y recibieron concesiones de apoyo financiero y en especie para que pudieran desarrollar, probar e implementar sus soluciones innovadoras. En la [página 14](#) se encuentran ejemplos de ideas emergentes de innovación local.



El Hub de Guatemala organiza su reunión de gobernanza de 2021 en el departamento de Petén para fortalecer el liderazgo y la colaboración.

© ASECSA



En la primera cohorte, el **48%** de los innovadores eran mujeres. Estos innovadores mencionaron que incrementaron su autoestima y confianza como resultado del programa, lo que indica que la iniciativa apoya el empoderamiento de las mujeres al desafiar las tradiciones de marginación.

Las encuestas iniciales mostraron que el **75%** de los miembros de la comunidad sentían que las soluciones de CLIP tenían en cuenta sus puntos de vista y abordarían sus necesidades. Todos los innovadores involucrados en el programa informaron que les proporcionó nuevos conocimientos, así como sentimientos de felicidad, compromiso y motivación. Esto transmite que el programa generó relaciones participativas donde se escucharon las voces de todos. También confirma que las comunidades pueden encontrar las soluciones correctas y llevarlas a cabo cuando se les da el tiempo y el espacio adecuados.

**EL 75%** DE LOS MIEMBROS DE LA COMUNIDAD SINTIERON QUE SE ATENDIERON SUS NECESIDADES

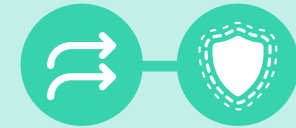


**[Estoy] agradecido por la capacitación que recibimos [y] satisfecho con todo lo que he aprendido. Ahora, cuando salgo a caminar por mi comunidad, veo todo desde un punto de vista diferente. En las hojas, puedo ver fertilizantes, comida. Ya estoy pensando en lo que podría utilizar. El programa ha cambiado mi forma de pensar.**

**INNOVADOR EN LA CLIP**

Las Lomas, San Martín Jilotepeque, Guatemala

## Laboratorio de Respuesta ante Crisis y Resiliencia



En 2021, en asociación con Complexity University y Global Fund for Community Foundations, Start Network lanzó el **Laboratorio de Respuesta ante Crisis y Resiliencia**, un programa de innovación de dos semanas centrado en la acción. A través de la experimentación y creación de prototipos de soluciones a problemas humanitarios, los participantes experimentaron y aprendieron nuevas formas de trabajar, que son más flexibles; todas las cualidades que se necesitan con urgencia para transformar el sector humanitario en uno mejor y más responsable.

**Más de 100** personas en **13 equipos** de todo el mundo participaron en el curso. Cada equipo trabajó con dos entrenadores que brindaron apoyo técnico y experiencia en innovación y asistencia humanitaria. Los equipos trabajaron en una amplia gama de desafíos y cada equipo definió el problema que quería resolver y el desafío que quería abordar. Posteriormente, conceptualizaron prototipos, los probaron tantas veces como fuera posible y utilizaron la retroalimentación para mejorar estos

prototipos. Los ejemplos de prototipos que se originaron a partir del programa incluyeron la reducción de las inundaciones de ríos en Ghana y llegar a personas altamente vulnerables en crisis en Guatemala.

El laboratorio tenía como objetivo acabar con la rigidez y la burocracia del sistema humanitario tradicional y poner a las comunidades afectadas por crisis en el centro del diseño de respuestas humanitarias a largo plazo. A través de pruebas e iteraciones, los equipos del Laboratorio de Respuesta ante Crisis y Resiliencia pudieron volver a imaginar formas de trabajar, crear nuevas prácticas, fomentar relaciones y crecer profesional y personalmente.

# RECURSOS

Nos aseguramos de que los **recursos flexibles** (dinero, tecnología, conocimientos) **fluyan hacia las organizaciones locales** y sean administrados por ellas.

DE £3,093,691\* QUE FLUYERON  
A LOS PAÍSES CON HUBS

**23%**

FUERON DIRECTAMENTE  
A MIEMBROS DE ONG LOCALES  
Y NACIONALES.

\* Esto incluye fondos a través de programas administrados por SCUUK como custodio de concesión.

Excavación de nuevos desagües en la región del Nilo Azul de Sudán en anticipación de inundaciones. Alerta 529 del Start Fund, 2021  
© Save the Children en Sudán



# UNA FAMILIA DE FONDOS

## Financiamiento temprano y rápido a través de **Start Funds** y **Start Ready**

La familia de fondos de Start Network incluye un conjunto de instrumentos financieros para la anticipación y respuesta ante las crisis. Nuestro mecanismo más conocido es el **Start Fund**, que se utiliza para financiar programas humanitarios en anticipación y respuesta a crisis de pequeña a mediana escala que pasan desapercibidas. En 2021, los Start Funds globales y nacionales llegaron a **más de 2 millones de personas** en riesgo y afectadas por crisis. En el mismo año, también lanzamos **Start Ready**, un mecanismo único de agrupamiento de riesgos financieros que proporciona financiamiento pre-posicionado a escala para crisis predecibles en todo el mundo. Estas soluciones trabajan juntas para catalizar una nueva forma de prepararse para las crisis, utilizando acciones tempranas dirigidas localmente para alentar comunidades más resilientes.

---

Nuestros instrumentos de financiamiento son administrados por Save the Children UK, que actúa como custodio de concesiones para Start Network.

### START FUNDS

Proporcionar financiamiento rápido y flexible para crisis de pequeña a mediana escala, picos en crisis humanitarias crónicas y en previsión de crisis inminentes, llenando un vacío crítico en el financiamiento humanitario.

### START READY

Un nuevo servicio que desembolsa automáticamente fondos a escala para crisis predecibles, utilizando análisis de riesgo innovadores, planificación colectiva y financiamiento pre-posicionado.

# LANZAMIENTO DE START READY

En 2021, lanzamos Start Ready, un nuevo mecanismo de financiamiento que permite a los trabajadores humanitarios de primera línea acceder a fondos predecibles y tempranos a escala. Este mecanismo único faculta a las instituciones nacionales y locales y a las ONG para analizar y cuantificar colectivamente los riesgos de crisis con anticipación de los impactos esperados.

Basado en un enfoque de financiamiento del riesgo ante desastres (ver a la derecha), y combinando modelos de amenazas y riesgos basados en las mejores prácticas de los sectores financieros, humanitarios y de seguros, Start Ready permite que el financiamiento se extienda hasta tres veces más que el financiamiento humanitario tradicional.

Además, en 2021 ampliamos el alcance de nuestros programas de financiamiento del riesgo ante desastres de tres a ocho países, que ahora incluyen programas DRF activos en **Madagascar, Pakistán y Senegal**, y programas DRF en desarrollo en **Bangladesh, RDC, Kenia, Filipinas y Zimbabwe**. Start Ready se basará en esto aún más al ayudar a los países con sistemas DRF a solicitar cobertura agrupada para los riesgos que ahora han modelado y planificado, complementando otros fondos DRF en sus carteras. En otros países, Start Network puede ayudar a los miembros a crear un sistema DRF (ver Bloques de Construcción a continuación), lo que puede demorar hasta dos años. Los miembros pueden solicitar la cobertura de Start Ready una vez que sean implementados.

Start Network lanzó Start Ready en la vigésima sexta Conferencia de las Partes (COP26) de la ONU en 2021. Atrayendo el interés de instituciones, gobiernos y colectivos filantrópicos privados, Start Ready recibió el apoyo prometido de cinco donantes para fines de 2021: **Margaret A. Cargill Philanthropies, IKEA Foundation, Irish Aid, el Ministerio francés para Europa y Asuntos Exteriores** y los **Ministerio de Relaciones Exteriores de los Países Bajos**. Comenzará a operar en mayo de 2022.



Start Ready es otra solución innovadora de Start Network que proporcionará financiamiento anticipado rápido ante desastres para las comunidades locales en África. Complementa perfectamente el marco existente de African Risk Capacity, que brinda cobertura de seguro para países a nivel macro, agencias humanitarias y ONG a través de la ARC replica, fortaleciendo así la resiliencia al cambio climático de los grupos más vulnerables.

**LESLEY NDLOVU**

Director Ejecutivo de African Risk Capacity Ltd.

## FINANCIAMIENTO DEL RIESGO ANTE DESASTRES

El financiamiento del riesgo ante desastres (DRF, por sus siglas en inglés) es un abordaje de la asistencia humanitaria que permite una acción más temprana, entendiendo que se pueden salvar más vidas, medios de subsistencia y fondos si se actúa antes de las crisis. La programación del DRF tiene **tres elementos clave**:



El uso de la ciencia y los datos para modelar y cuantificar los riesgos por adelantado;



Planificación y costo previos de varias actividades de respuesta ante crisis necesarias para apoyar a las comunidades;



Preposicionamiento de fondos de acuerdo con protocolos previamente acordados para que cuando se cumplan ciertas condiciones, los fondos se liberen rápidamente.

Estos tres componentes forman la base de los mecanismos DRF en la familia de fondos.

## MARCO DE BLOQUES DE CONSTRUCCIÓN

El Marco de Bloques de Construcción es un recurso y aprendizaje innovador que ayuda a las organizaciones a desarrollar sistemas nacionales de preparación basados en los principios del financiamiento del riesgo ante desastres. También permite la colaboración y el intercambio de conocimientos entre organizaciones, países y regiones mientras se desarrollan sistemas de financiamiento del riesgo ante desastres.





## FINANCIAMIENTO DEL RIESGO ANTE DESASTRES EN EL HUB DE PAKISTÁN

Pakistán está expuesto a una variedad de amenazas y choques climáticos diferentes, cuya frecuencia se prevé que aumente en las próximas décadas. El sistema DRF en el Hub de Pakistán permite a los miembros recibir pronósticos de inundaciones, sequías u olas de calor que se avecinan, y liberar fondos previamente acordados, según la gravedad del evento previsto. Los miembros locales, nacionales e internacionales del Hub de Pakistán están trabajando con sus contrapartes gubernamentales, hidrometeorólogos expertos en todo el mundo y otros para construir un sistema DRF iterativo, contextualmente relevante y dirigido localmente que se adapte e integre las lecciones aprendidas y las mejores prácticas (ver estudio de caso).

En 2021, el sistema DRF del Hub se activó cinco veces, cuatro veces por olas de calor y una vez por sequía, liberando £451,074. Esto significó que **2,975,826 personas recibieron apoyo** a través de protección directa y sensibilización antes de que ocurrieran las olas de calor y la sequía, y recibieron ayuda durante las crisis.

Para hacer frente a las malas cosechas de invierno y los pastos, el Hub de Pakistán también proporcionó cobertura DRF a áreas que experimentan sequías agrícolas en las provincias de Punjab y Sindh durante la temporada secundaria de cultivo de invierno. Liberó fondos para la sequía una vez en 2021 y llegó a **20,633 personas** a través de iniciativas como instrucción sobre alimentación de bebés y niños pequeños, distribución de semillas y distribución de herramientas agrícolas.



## ESTUDIO DE CASO: ANTICIPAR UNA OLA DE CALOR EN PAKISTÁN

A través del financiamiento del programa DRF del Hub de Pakistán, **Bright Star Development Society Balochistan** mitigó una ola de calor anticipada en Sibi, Pakistán, en junio de 2021. La organización proporcionó mensajes de comportamiento sobre la gestión del bienestar durante el período cálido y también montó instalaciones de refrigeración donde las personas podían beber agua fría y descansar.

Los comentarios de la comunidad también proporcionaron información sobre cómo se podría mejorar la asistencia en el futuro. A continuación presentamos algunas de las principales ideas de los participantes del proyecto:

- 1 Los mensajes de audio se pueden utilizar para informar a las personas que no saben leer.
- 2 Se pueden designar espacios amigables para las mujeres para mejorar el acceso a mujeres y niñas.
- 3 Las instalaciones se pueden mantener abiertas durante períodos prolongados, ya que un plazo de 20 días para el proyecto no fue suficiente para cubrir la ola de calor en 2021.

A través de la recopilación de comentarios honestos de los participantes, el Hub ahora puede ofrecer una respuesta que cumpla con las métricas de éxito de la comunidad y fomente la confianza.



**Ya estamos considerando la idea de enviar a un miembro del personal femenino la próxima vez para asegurarnos de que las mujeres que acuden a las instalaciones de refrigeración no enfrenten ningún problema. Las instalaciones de refrigeración se pueden dividir en dos con un separador para tener una instalación separada para mujeres y hombres. Esto también asegurará que las mujeres tengan un área de espera separada en la parada de autobús.**

### NASEER CHANNA

Director Ejecutivo de Bright Star Development Society Balochistan (BSDSB)

# START FUNDS



El conjunto de fondos de respuesta administrados y propiedad de los miembros de Start Network complementa Start Ready al proporcionar financiamiento de respuesta rápida centrado en tres tipos de necesidades humanitarias: crisis de pequeña a mediana escala con fondos insuficientes, pronósticos de crisis inminentes y picos en crisis humanitarias crónicas. **El financiamiento se desembolsa dentro de las 72 horas** posteriores a que las organizaciones emitan una alerta de crisis, lo que convierte a Start Funds en uno de los mecanismos de financiamiento de asistencia humanitaria más rápidos del mundo.

## START FUND GLOBAL



El Global Start Fund permitió la acción humanitaria en respuesta a **58 alertas de crisis en 30 países** en 2021.



**Start Fund hizo posible brindar un apoyo crítico a una población muy vulnerable y en riesgo afectada por las inundaciones más agudas de los últimos cinco años. [Estas son] comunidades que están excluidas (por diversas razones) de los principales canales y mecanismos de asistencia humanitaria en el país.**

**GERENTE DE PROGRAMA HUMANITARIO, AMÉRICA LATINA Y EL CARIBE (LAC, POR SUS SIGLAS EN INGLÉS)**

HelpAge International, socio implementador de Age International

El Start Fund global ha seguido evolucionando para volverse más accesible a los miembros cada vez más diversos y distribuidos de Start Network, lo que permite una acción humanitaria más dirigida localmente. En 2021, revisamos los protocolos de operación de Start Fund global para hacerlos más accesibles a los miembros locales y nacionales. La revisión recomendó una serie de cambios en el proceso de toma de decisiones, los cuales comenzamos a implementar y probar. Esta prueba continuará en 2022.

Un cambio que hemos comenzado a implementar es que los representantes de los países en alerta ahora participan en las reuniones de asignación de fondos y brindan perspectivas locales sobre las crisis, lo que fomenta decisiones más equilibradas e informadas con base en el contexto. Otro cambio incluye una extensión a los proyectos de Start Fund más allá de los 45 días, detallada en la página 36.

En 2021, desarrollamos una estrategia para impulsar la acción anticipada a través del Start Fund. La estrategia brindó una mayor orientación sobre los diferentes tipos de acciones anticipadas que podrían financiarse a través del fondo e introdujo un gasto guiado para aumentar la confianza de los miembros en la generación de alertas anticipadas de crisis.

En el mismo año, el Start Fund también lanzó concesiones para herramientas de anticipación. Estas concesiones brindan a los miembros y sus socios los recursos para desarrollar herramientas de datos e información que mejoran el monitoreo de riesgos y aceleran la acción anticipada. La **Concesión de la herramienta de anticipación de crisis** se puso a disposición de los miembros de Start Network en Sierra Leona para inundaciones, en Irak para abordar la escasez de agua, en Perú para combatir la sequía y en Filipinas para abordar el dengue y mitigar los efectos de los deslaves.

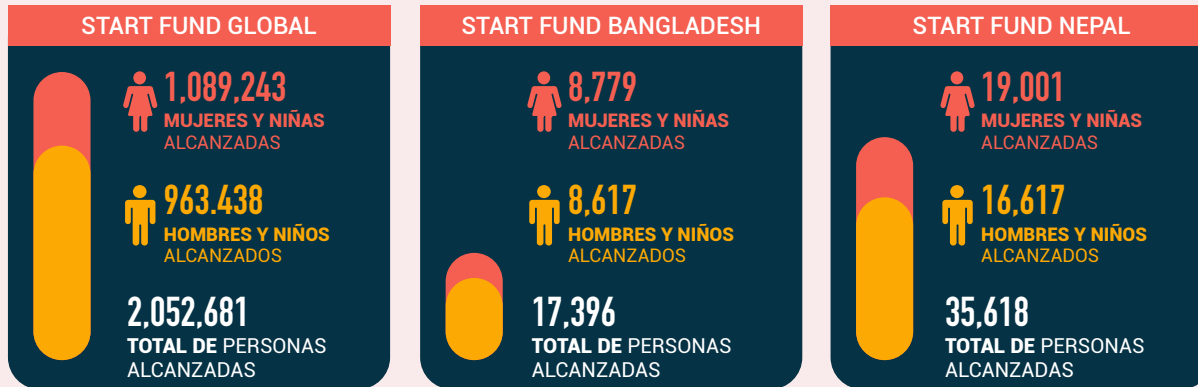
**Según una evaluación externa del Start Fund publicada en 2021, en todos los países y a nivel mundial, una característica única del Start Fund mencionada por la mayoría de los entrevistados fue la toma de decisiones dirigida por los miembros. Otro fue el valor otorgado al conocimiento local.**



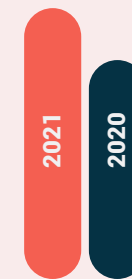
# ASPECTOS DESTACADOS DEL DESEMPEÑO DE START FUNDS



## Personas en riesgo y afectadas por crisis alcanzadas a través de Start Funds



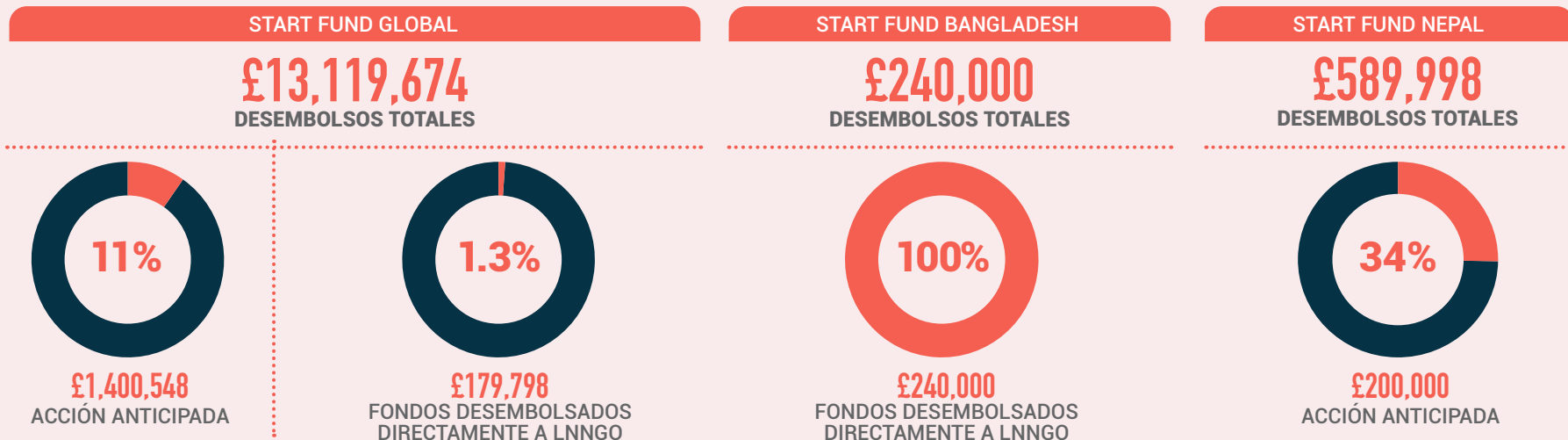
Porcentaje de proyectos de Start Funds que utilizan **asistencia en efectivo**



**El 48%**

de los proyectos financiados a través del Start Fund global incluyeron un componente de efectivo en 2021, lo que representa un aumento del 44% en 2020.

## Cifras de desembolso



En 2021, la cantidad de LNNGO elegibles para recibir financiamiento directo de Start Funds fue la siguiente: **15 LNNGO** bajo Start Fund global, **27 LNNGO** bajo Start Fund Bangladesh y ninguna LNNGO bajo Start Fund Nepal.

Save the Children UK es el signatario de concesiones y actúa como custodio concesiones para varios programas de Start Network, incluyendo los Start Funds.



## ESTUDIO DE CASO: Alerta de Crisis 500 en Siria

### TORMENTA

En 2021, los miembros alertaron a Start Fund sobre su crisis número 500, una tormenta severa en Siria.

El conflicto en Siria había desplazado internamente al rededor de **6.7 millones de personas** para el fin de ese año, muchas de las cuales continúan siendo vulnerables a las tormentas, ya que carecen de refugio o viven en condiciones precarias en campamentos temporales y edificios dañados.

La alerta número 500 del Start Fund dirigió nuestra atención hacia una tormenta, seguida de nevadas, que afectó áreas de la gobernación de Idlib. Varios campamentos en el noroeste de Siria que albergan a personas desplazadas por el conflicto también se vieron afectados, la tormenta arrasó con muchos de los refugios y pertenencias de sus habitantes, mientras dañaba las carreteras circundantes en el proceso.

A los pocos días de la tormenta, Islamic Relief Worldwide y otro miembro de Start Network trabajaron con una ONG local socia\* para ayudar a las comunidades afectadas con el apoyo del Start Fund. Estas organizaciones distribuyeron artículos de primera necesidad como comidas, mantas, colchones y láminas de plástico. Para equipar a las personas afectadas con conocimientos sobre COVID-19, las organizaciones también realizaron sesiones de concientización comunitaria sobre el virus y compartieron información de prevención.

\* El miembro de Start Network y el socio local desean permanecer en el anonimato.



Niños y familias desplazados en Siria reciben apoyo mediante el suministro de comidas preparadas, canastas de alimentos y equipos de calefacción en medio de una dura tormenta invernal. Alerta 500 del Start Fund, 2021 © Islamic Relief Worldwide



Prestación de atención médica a los habitantes de la región de Maradi tras el lento inicio de un brote de cólera en algunas partes de Níger. Alerta 541 del Start Fund, 2021

© ALIMA – The Alliance for International Medical Action



## ESTUDIO DE CASO: Alerta de Crisis 541 en Níger

### CÓLERA

La región de Maradi en Níger enfrentó un número creciente de casos de cólera en 2021. Los miembros informaron **107 casos y tres muertes** a través de una alerta de crisis de Start Fund, que se activó el 13 de agosto de 2021. Los fondos permitieron a los miembros de Start Network responder brindando asistencia y atención médica, actividades de saneamiento de agua y apoyo para rastrear la propagación de la infección.

GOAL llevó a cabo actividades de sensibilización que incluyeron la capacitación de trabajadores de salud locales, la difusión de información a través de transmisiones de radio, el establecimiento de sitios de aislamiento y la provisión de agua, saneamiento y materiales de higiene. Estas labores ayudaron a **11,560 personas** afectadas por la crisis.

**Alliance for International Medical Action (ALIMA, por sus siglas en inglés)** construyó y reparó unidades de tratamiento del cólera, manejó casos y mejoró la vigilancia de casos de cólera. ALIMA también entregó artículos esenciales de higiene y kits de cloración de agua a **44,000 personas**.



## ESTUDIO DE CASO: Alerta de Crisis 511 en Colombia

### CONFLICTOS

Más de **5,000 personas** se vieron obligadas a migrar debido a los violentos enfrentamientos entre disidentes de las Fuerzas Armadas Revolucionarias de Colombia y las Fuerzas Armadas de Venezuela en La Victoria, en el estado de Apure, el 21 de marzo de 2021. La violencia que se produjo involucró atentados con bombas, ejecuciones extrajudiciales y allanamientos de viviendas. Muchos residentes desplazados huyeron a la ciudad colombiana de Arauquita, con necesidad de alimentos, vivienda, asistencia y protección contra la violencia de género.

Después de la activación del Start Fund, se otorgaron fondos a **Comunidades Judías en México (CADENA)** para dirigir una respuesta en asociación con World Vision y Plan International. CADENA ayudó a las personas desplazadas en Arauquita mediante la distribución de alimentos, colchonetas, materiales de albergue, equipo de protección personal para COVID-19 y artículos de primera necesidad no alimentarios para bebés, niños y mujeres. También financió consultas gratuitas con médicos y psicólogos y organizó intervenciones psicológicas para los niños afectados. La asistencia llegó a un total de **4,434 personas**.



**Acudir a donantes más grandes tiende a ser difícil cuando se está ante una crisis que no tienen gran visibilidad. Sin embargo, la experiencia con Start nos permitió sistematizar la información, entender las necesidades, dar una ayuda inmediata, lo que nos facilitará elevar una petición futura a otros donantes para continuar con la respuesta.**

*(Acudir a donantes más grandes tiende a ser difícil cuando se está ante una crisis que no tienen gran visibilidad. Sin embargo, la experiencia con Start nos permitió sistematizar la información, entender las necesidades, dar una ayuda inmediata, lo que nos facilitará elevar una petición futura a otros donantes para continuar con la respuesta.)*

#### PAOLA ANDREA LASSO

Gerente de Adquisición y Administración de Donaciones, World Vision, Colombia



Distribución de kits de higiene y artículos de protección personal a familias desplazadas en respuesta a una inminente crisis armada en Arauquita, Colombia. Alerta 511 del Start Fund, 2021  
© CADENA

## START FUNDS NACIONALES

### START FUND BANGLADESH

**Start Fund Bangladesh** (SFB) es un fondo nacional, impulsado por sus miembros, que rinde cuentas ante las comunidades afectadas por crisis humanitarias, y cuyo objetivo es proteger vidas, medios de subsistencia y dignidad. El fondo es administrado por **47 organizaciones internacionales, nacionales y locales** que operan en Bangladesh, guiadas por la ambición de acercar la toma de decisiones a las personas afectadas por la crisis y las agencias de la sociedad civil a nivel de país. **En 2021, todos los fondos de SFB se otorgaron directamente a organizaciones locales y nacionales** para responder a crisis, incluyendo las inundaciones repentinas en Lalmonirhat, Rangpur y Nilphamari, y un incendio en Tongi, Gazipur.

En 2021, SFB implementó un proyecto piloto que permitió que se llevaran a cabo actividades a más largo plazo centrado en la resiliencia y la infraestructura dirigidas por la comunidad después del límite de tiempo original de 45 días asignado a una respuesta ante inundaciones.

También continuó construyendo nuevas asociaciones de programación, desempeñando funciones clave en los grupos de coordinación de la sociedad civil e impulsando la abogacía de acciones dirigidas localmente en los clústeres de Bangladesh, dentro de Start Network y a nivel mundial.

La programación de financiamiento del riesgo ante desastres de SFB culminó con el desarrollo de un sistema de alerta temprana para comunidades vulnerables afectadas por inundaciones, que se basa en la experiencia de **FOREWARN\* Bangladesh**. El equipo realizó un análisis de riesgos y un análisis económico del hogar para recopilar información de las comunidades locales para el modelo de inundaciones y la planificación de contingencias.

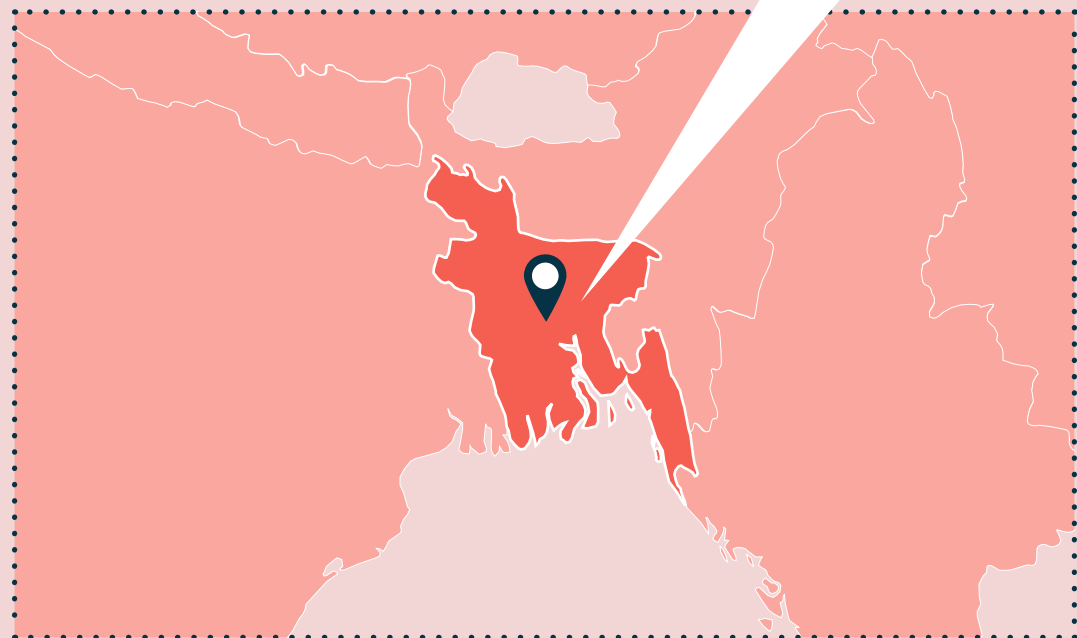
Los miembros de SFB también apoyaron el desarrollo de protocolos para varios tipos de crisis para proporcionar una estructura para que los miembros accedan al financiamiento a través de SFB antes de las crisis.



Un problema que a menudo afecta al sector humanitario en Bangladesh es que las organizaciones locales se ven obligadas a implementar proyectos y programas, y deben implementar los programas diseñados y estructurados por el donante, independientemente de si está en sintonía con las necesidades y expectativas de la comunidad objetivo, o las exigencias de una situación particular. A través de nuestra interacción con Start Network, hemos [...] encontrado una vía en la que tenemos la libertad de tomar decisiones y diseñar el proyecto y adoptar el mejor curso de acción según nuestra experiencia y capacidades.

#### SINA CHOWDHURY

Subdirector de Implementación de Programas Orientados a las Personas (POPI, por sus siglas en inglés), Bangladesh



\*Obtenga más información sobre FOREWARN en la **página 40**



## START FUNDS NACIONALES

### START FUND NEPAL



Basado en el modelo del Start Fund en Bangladesh, que ha demostrado ser un fondo de contingencia nacional altamente impactante y sensible al contexto, Start Fund Nepal (SFN) fue desarrollado conjuntamente con **21 ONG** a través de un proceso de análisis y diseño de riesgos. Estas organizaciones se reunieron a través de una serie de talleres antes de lanzar el fondo en junio de 2021. SFN tiene un enfoque dirigido a nivel nacional para la toma de decisiones que incluye seis ONG locales y nacionales que continúan brindando una perspectiva local desde el origen del fondo.

Una ONG nacional que ha apoyado a SFN es el **Grupo de Asistencia Técnica de Nepal (NTAG, por sus siglas en inglés)**. Deepak Thapa, Director Ejecutivo de NTAG expresó su admiración por el programa:

**“La característica más llamativa y extraordinaria de Start Fund Nepal es su prontitud para mitigar el sufrimiento de las víctimas del desastre. NTAG y mi equipo estamos comprometidos con esta noble empresa y deseamos contribuir más en el futuro”.**

En 2021, SFN activó cuatro alertas de crisis\*, lo que llevó al desembolso de **£589,998** para proyectos de anticipación y respuesta. Los miembros y socios de Start Network pudieron utilizar este financiamiento para ayudar a **más de 35,000 personas** afectadas por inundaciones y frentes fríos en 14 distritos de Nepal.

\* La alerta N-04 se activó el 29 de diciembre de 2021, por lo que los fondos no se desembolsaron hasta el 1 de enero de 2022.

Sanjeeb Kumar Shakya de Save the Children describió el trabajo realizado en 2021 como

**“crucial para sentar las bases de Start Fund en Nepal. Esperamos que este mecanismo continúe con éxito en [los] próximos años para responder rápidamente a las emergencias con el apoyo de las autoridades nacionales y locales, los donantes y el fuerte compromiso de las ONGI y las ONG”.**

Suraj Shrestha de CARE comentó sobre lo oportuno de la activación del Start Fund Nepal en respuesta a las inundaciones en Helambu, Sindupalchowk, diciendo:

**“estamos respondiendo rápido y temprano, por eso hay un buen reconocimiento del gobierno local [...] están buscando apoyo, y estamos dando asistencia más temprano”.**



  **ESTUDIO DE CASO: Alerta de Crisis B036 en Bangladesh**

**INUNDACIONES REPENTINAS**

El 20 de octubre de 2021, India abrió **44 compuertas** a lo largo del río Teesta, lo que provocó inundaciones repentinas en el norte de Bangladesh. Las inundaciones afectaron a **más de 200,000 personas**, dañaron unas **7,500 hectáreas** de tierras agrícolas y provocaron el colapso de carreteras. Como resultado, la Junta de Desarrollo del Agua de Bangladesh emitió una alerta roja. Debido a la magnitud de los daños causados por la apertura de las presas, los miembros locales de Start Fund Bangladesh sintieron la necesidad de emitir una alerta para compensar los fondos limitados disponibles por parte del gobierno y otras fuentes.



Suministro de una tarjeta de identidad a un miembro de la comunidad afectada que recibe apoyo después del rápido inicio de inundaciones. Alerta 014 de Start Fund Bangladesh, 2021 © World Vision Bangladesh

El mecanismo de gobernanza de SFB seleccionó a dos miembros nacionales, la Organización de Desarrollo Ecosocial y el Servicio Rural Rangpur Dinajpur, para llevar a cabo la respuesta. Después de una adjudicación inicial, una evaluación rápida de las necesidades mostró que la destrucción de la infraestructura, junto con el hecho de que las personas fueron privadas de sus fuentes de ingresos, significaba que el apoyo básico para los medios de subsistencia era insuficiente. Además, también se observaron casos de violencia de género. Las agencias respondieron reconstruyendo un puente destruido e instalando luces solares a lo largo de la orilla del río, haciéndolo más seguro, a través de una actividad de dinero a cambio de trabajo.



Este desastre ocurrió en un momento inesperado, creando así vulnerabilidad para mujeres, niñas y agricultores. La encuesta de campo realizada por el personal instó a las agencias a generar esta alerta ya que se consideró que claramente se necesitaba una respuesta humanitaria.

**COMENTARIO DE LEARNING EXCHANGE**  
Alerta B036

  **ESTUDIO DE CASO: Alerta de Crisis 04 en Nepal**

**FRENTES FRÍOS**



Suministro de kits de invierno que incluyen mantas, suéteres y alimentos no perecederos a las comunidades de la región de Terai, en previsión de un frente frío. Alerta 04 de Start Fund Nepal, 2021 © Start Fund Nepal

Para reducir el impacto de un frente frío en Nepal, los miembros de Start Fund Nepal emitieron una alerta anticipada para brindar apoyo a **9,060 personas** distribuidas en ocho distritos de Terai, cubriendo **15 municipios**. Las organizaciones involucradas utilizaron datos e información histórica del Sistema Global de Concientización sobre Inundaciones para orientar los procedimientos operativos.

Un consorcio de miembros, incluidos CARE, Mercy Corps y ActionAid, recibió fondos para responder al frente frío. Las organizaciones involucradas pudieron distribuir alimentos, artículos no alimentarios, equipos de preparación para el invierno, gasolina y dinero en efectivo durante un mes. El proyecto se completó antes de que el frente frío azotara al país y a las comunidades que estaban en riesgo.



La mejor parte de este proyecto es el programa de apoyo de vales junto con el apoyo de [artículos no alimentarios] y [artículos alimentarios]. El apoyo alimentario: arroz, legumbres y otros artículos [...] ayudarán a mantener las necesidades alimentarias durante un máximo de un mes en este frío.

**JEFE DE BARRIO**  
Municipio de Surunga, Barrio No. 8



# FINANZAS DEL FONDO

## FONDOS DESEMBOLSADOS EN 2021

# £14,571,239

FONDOS DE EMERGENCIA DESEMBOLSADOS EN GENERAL  
(RESPUESTA Y ANTICIPACIÓN)

## DESGLOSE POR MECANISMO DE FINANCIAMIENTO

START FUND GLOBAL	£13,119,674
START FUND BANGLADESH	£240,000
START FUND NEPAL	£589,998
PROGRAMAS DE FINANCIAMIENTO DEL RIESGO ANTE DESASTRES (PAKISTÁN Y MADAGASCAR)	£621,567

*Estos incluyen programas administrados por SCUk como custodio de concesión. Las cifras financieras informadas para los programas Start Network administrados por SCUk como custodio de concesión no incluyen fondos recuperados o devueltos.*

# RELACIONES

Fomentamos y apoyamos relaciones **diversas, equitativas y sostenibles** que impulsan activamente nuestras ambiciones de cambio de sistemas.

DE ACUERDO CON NUESTRA ENCUESTA DE MEMBRESÍA



DE 2021, EL DE LOS 39 MIEMBROS QUE RESPONDIERON SINTIERON QUE START NETWORK HIZO ESFUERZOS PARA GARANTIZAR LA EQUIDAD DE VISIBILIDAD Y VOZ PARA LOS MIEMBROS.

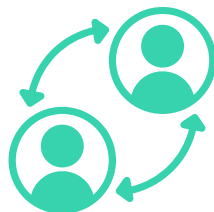


*Bettie recibe apoyo en efectivo luego de un terremoto de magnitud 7.2, que resultó en el colapso de muchas infraestructuras, heridas y muertes de muchos e inseguridad alimentaria en Haití.  
Alerta 542 del Start Fund, 2021  
© ActionAid*



# PARTICIPACIÓN DE LOS MIEMBROS

Start Network trabaja con sus miembros para experimentar y escalar formas de trabajo nuevas e innovadoras, aprovechando su poder colectivo e influencia para impulsar el cambio en el sistema humanitario. El apoyo activo, el compromiso y el liderazgo de nuestros miembros son parte integral del éxito de nuestra misión.



Creemos que la membresía de Start Network tiene una buena relación calidad-precio. Nos permite ser parte de una red activa y próspera. La membresía proporciona una manera de contribuir al cambio de sistemas y el intercambio con pares, a la vez que proporciona acceso al financiamiento.

**HANNAH MEINSHAUSEN**

en nombre de Oxfam GB



El apoyo proactivo de Start Network dice mucho de Yuganter en la mejora de la tan esperada capacidad central y la credibilidad de nuestra organización, lo que ha llevado a muchos donantes a contar con nosotros.

**SANJAY PANDEY**

Director Ejecutivo en Yuganter, India

## La Asamblea

En 2021, Start Network realizó su segunda reunión de Asamblea virtual del 16 al 18 de noviembre. El formato virtual nos permitió una vez más abrir nuestras sesiones a una audiencia más allá de nuestros representantes de miembros y hubs. 590 personas de 72 países asistieron a las sesiones, que incluyeron intercambios de aprendizaje, espacios para explorar y resolver desafíos estratégicos, así como oradores principales externos que motivaron e inspiraron a los asistentes con sus perspectivas sobre los movimientos de construcción, la toma de riesgos y el desafío de la mentalidad y las prácticas coloniales.

89% de nuestros miembros asistieron a la Asamblea. También vimos una marcada mejora en la asistencia de miembros locales y nacionales, pasando del 80% en 2020 al 95% en 2021. Los hubs de Start Network también participaron activamente en varias sesiones a lo largo del evento, y muchos de ellos dirigieron conversaciones clave. Además, los representantes de la Asamblea aprobaron dos resoluciones sobre la estrategia de descentralización de Start Network en la Asamblea General Anual (lea más en la [página 12](#)).

**590** PERSONAS DE 72 PAÍSES ASISTIERON A LAS SESIONES

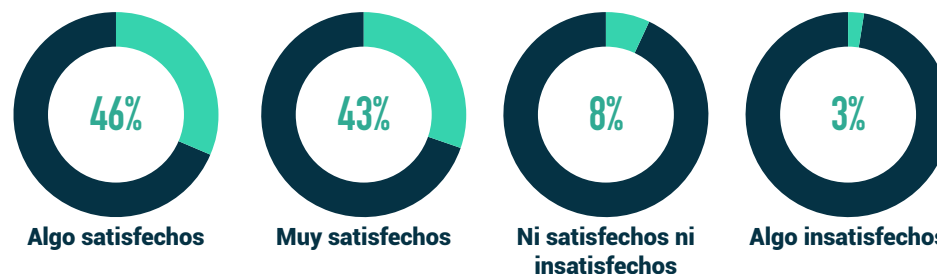
**89%** MIEMBROS ASISTIERON A LA ASAMBLEA

## Serie de mesas redondas de directores ejecutivos

En 2021, lanzamos una serie de mesas redondas a puertas cerradas que reunieron a los directores ejecutivos de nuestras organizaciones miembros. El objetivo era proporcionar espacios para que los líderes senior dentro de la membresía de Start Network tuvieran conversaciones entre pares sobre los problemas críticos que enfrentan sus organizaciones y el sector humanitario en general. Las mesas redondas exploraron temas y desafíos en torno a la función del liderazgo para lograr el cambio de sistemas, modelos alternativos para cambiar el poder y cómo el sector puede reimaginar la administración de riesgos y la rendición de cuentas para permitir un sistema dirigido más localmente.

## Resultados de la Encuesta de Membresía de 2021

Calificaciones de satisfacción de 39 encuestados:



# RED DE ALERTA, ANÁLISIS Y RESPUESTA BASADA EN PRONÓSTICOS

La **Red de alerta, análisis y respuesta basada en pronósticos (FOREWARN, por sus siglas en inglés)** es una comunidad multidisciplinaria y de múltiples partes interesadas de profesionales humanitarios, científicos, académicos y expertos en riesgos que se unieron para impulsar la acción temprana. El grupo de expertos de **Global FOREWARN** es un grupo de investigadores, académicos y científicos organizados en subgrupos temáticos que están alineados con sus áreas de especialización. Los miembros de estos subgrupos brindan asesoramiento sobre proyectos de anticipación dirigidos por miembros de Start Network, incluyendo alertas de anticipación de Start Fund y herramientas de pronóstico.

Los **programas nacionales FOREWARN** están compuestos por redes de expertos centradas en el país organizadas para apoyar la acción temprana de una manera que se ajuste al contexto local. A través de estos programas, los miembros de Start Network pueden involucrar a expertos en peligros en el trabajo colaborativo de anticipación de crisis.

La comunidad Global FOREWARN celebró **cuatro reuniones específicas sobre peligros** en 2021, compartiendo lecciones sobre acción temprana, estudios de casos de financiamiento basados en pronósticos e investigaciones de vanguardia sobre el pronóstico de peligros.

## MEJORAR LOS PROGRAMAS NACIONALES FOREWARN

En 2021, ampliamos y consolidamos los programas nacionales FOREWARN en los siguientes países:



### BANGLADESH

Este programa nacional desarrolló seis grupos de expertos en peligros específicos, se unió a dos asociaciones de consorcios y creó tres protocolos de acción temprana. También trabajó en un sistema de monitoreo comunitario de deslizamientos y envió representación a la COP26.

### MADAGASCAR

El programa colaboró con la Agencia Nacional de Administración de Desastres, la Agencia Meteorológica y un académico de la Escuela de Economía de Londres para desarrollar una herramienta que proporcione información sobre el impacto esperado de los ciclones pronosticados. El equipo también trabajó con los miembros a través del Start Fund para lanzar un piloto basado en esta herramienta, que permitió que se emitieran fondos para alertas activadas hasta cuatro días antes de que un ciclón tocara tierra. El programa también amplió las acciones de anticipación de la sequía en el sur de Madagascar.

### FILIPINAS

Para permitir a los miembros actuar ante brotes de dengue y deslizamientos, este programa nacional creó herramientas de análisis de riesgo para estos dos peligros. También formó un consorcio para la acción anticipada de la actividad volcánica y participó en un piloto de acción de anticipación del Fondo Central de Respuesta a Emergencias (CERF, por sus siglas en inglés) de las Naciones Unidas para ciclones tropicales. Además, acordó memorandos de entendimiento con el Instituto de Resiliencia de la Universidad de Filipinas y la Universidad de Filipinas Los Baños para su programa de estancias.

### PAKISTÁN

Este programa proporcionó más apoyo para los sistemas de monitoreo de inundaciones, sequías y olas de calor. Un memorando de entendimiento con la Agencia Nacional de Administración de Desastres también simplificó el trabajo a nivel nacional.



# DONANTES Y COMPROMISO DE LOS DONANTES

Start Network trabaja en asociación con una variedad de donantes de todo el mundo apasionados por nuestra visión de un sistema humanitario transformado.

En 2021, dimos la bienvenida a nuevos donantes, entre ellos:

MINISTERIO FRANCÉS PARA EUROPA Y ASUNTOS EXTERIORES

MARGARET A. CARGILL PHILANTHROPIES

FUNDACIÓN CONRAD N. HILTON

## CÓMO INVOLUCRAMOS A NUESTROS DONANTES

El Consejo de donantes de Start Network es un evento semestral, que se ha llevado a cabo en línea por segundo año consecutivo en 2021. Durante el evento de 2021, dimos la bienvenida a representantes de organizaciones donantes actuales y potenciales, así como a oradores de organizaciones y Hubs miembros de Start Network que expresaron su experiencia de trabajo dentro de la red. Las presentaciones y debates mostraron el desempeño del Start Fund, nuestro trabajo en la promoción de la acción humanitaria dirigida localmente y otros mecanismos financieros innovadores.

También involucramos a los donantes en torno a cuestiones políticas críticas en una serie de foros. Por ejemplo, en la COP26, debatimos la necesidad urgente de abordar los efectos de la crisis climática y cómo el posicionamiento previo del financiamiento humanitario, que se liberará en respuesta a las prioridades identificadas localmente, podría apoyar los esfuerzos internacionales.

Para desarrollar contactos con donantes potenciales, nos comprometimos con redes de fideicomisos y fundaciones de enfoque similar, incluyendo el Centro para la Filantropía en Desastres, donde presentamos nuestro caso sobre la acción dirigida localmente. También llevamos a cabo un evento en Bangladesh dirigido a nuevos donantes y celebramos el impacto de la acción humanitaria impulsada localmente.



Estos donantes proporcionan fondos a Start Network y los programas administrados por SCUUK como custodio de concesiones.

# ABOGACÍA

Un elemento clave para impulsar una transformación más amplia en el sector humanitario es abogar con audacia y decir la verdad al poder.

Como facilitador de la visión de Start Network, nuestra abogacía se centra en la acción dirigida localmente, priorizando los espacios donde ciertas voces tradicionalmente no han sido representadas o han sido ignoradas. Continuamos creando una comunidad de defensores que tiene en su núcleo un profundo sentido de urgencia para transformar el sector humanitario más allá de los compromisos o promesas para hacer de esto una realidad de maneras concretas.

## COLABORADORES

CRISIS LOOKOUT COALITION

INSUREILIENCE GLOBAL PARTNERSHIP

INTERNATIONAL INSTITUTE FOR ENVIRONMENT AND DEVELOPMENT

WORLD RESOURCE INSTITUTE

BOND

ANTICIPATORY ACTION TASK FORCE Y SUS SOCIOS

CHARTER4CHANGE

INTERNATIONAL COUNCIL OF VOLUNTARY AGENCIES

THE INTER-AGENCY STANDING COMMITTEE

NETWORK FOR EMPOWERED AID RESPONSE

STEERING COMMITTEE FOR HUMANITARIAN RESPONSE

RISK INFIRMED EARLY ACTION PARTNERSHIP

ANTICIPATION HUB

Algunas de estas asociaciones se financian a través de programas administrados por SCUK como custodio de concesiones.

## NUESTRO TRABAJO DE ABOGACÍA EN 2021

### CIVIL SOCIETY 7

Start Network y algunas de sus organizaciones miembros locales y nacionales se unieron a este evento por primera vez y ayudaron a dar forma a las recomendaciones para los líderes del Grupo de los Siete (G7). Lea una cita de Tirtha Prasad Saika sobre este evento en la [página 44](#).

### SEMANA DE REDES Y ASOCIACIONES HUMANITARIAS

La red organizó dos sesiones: "Localización en la práctica: impulsando una acción humanitaria diversa y dirigida localmente" y tuvo diversos panelistas; y "Diligencia debida por niveles y pasaporte de todo el sector: un camino hacia la inclusión y la eficiencia", que examinó el paradigma de cumplimiento tradicional a través de una lente de acción local y habló sobre los caminos hacia un modelo más inclusivo.

### 47A CUMBRE DEL GRUPO DE LOS SIETE

Junto con Crisis Lookout Coalition, Start Network presionó para obtener más apoyo del G7 para la acción anticipada y destacó **Start Ready**. Como resultado, los líderes del G7 se comprometieron a aumentar la acción anticipada.

### CONSEJO ECONÓMICO Y SOCIAL

En este evento de la ONU, se presentó Start Fund Bangladesh para ejemplificar cómo las organizaciones humanitarias pueden implementar acciones dirigidas localmente.

### PRESENTACIÓN DE LA ESTRATEGIA DE DESARROLLO INTERNACIONAL AL FCDO

Start Network presentó evidencia para ayudar a dar forma a la estrategia de desarrollo internacional de cinco años del FCDO.

### 26ª CONFERENCIA DE LAS PARTES DE LA ONU (COP26)

Junto con el lanzamiento de **Start Ready**, también tuvimos representantes de organizaciones locales que participaron en seis eventos que compartieron ideas y abogaron por una acción anticipada y una acción humanitaria dirigida localmente.

### COMITÉ DE DESARROLLO INTERNACIONAL (IDC) DEL REINO UNIDO

En febrero de 2021, Start Network presentó pruebas escritas al IDC sobre una consulta sobre la filosofía y la cultura de la acción humanitaria. Luego, el IDC invitó a Start Network a un debate presencial con miembros del Parlamento, donde nuestro presidente de la junta, Sanj Srikanthan, representó a la red.

# MIEMBROS

(A DICIEMBRE DE 2021)

ACTED	CARITAS SRI LANKA	MUSLIM AID
ACTION CONTRE LA FAIM	CATHOLIC RELIEF SERVICES	NEADS
ACTIONAID	CHRISTIAN AID	OXFAM GB
AFPDE	COMMUNITY WORLD SERVICE – ASIA (CWS)	PEOPLE IN NEED
AGE INTERNATIONAL (A TRAVERS LES ACTIVITES DE HELPAGE INTERNATIONAL)	CONCERN WORLDWIDE	PIANGO
ALIMA	CORDAID	PLAN INTERNATIONAL
APPUI AUX FEMMES DEMUNIES ET ENFANTS MARGINALISES (AFEDM)	DORCAS	PRO-VIDA
ARAB RENAISSANCE FOR DEMOCRACY AND DEVELOPMENT (ARDD)	FONDATION HELP	QATAR CHARITY
ASECSA	GOAL	RELIEF INTERNATIONAL
ASSOCIATION POUR LE DEVELOPPEMENT AGRICOLE (PARC)	HEALTH & NUTRITION DEVELOPMENT SOCIETY (HANDS)	SAVE THE CHILDREN UK
BRAC INTERNATIONAL	HUMANITY & INCLUSION	SOLIDARITES INTERNATIONAL
BRIGHT STAR DEVELOPMENT SOCIETY BALOCHISTAN (BSDSB)	IDEA	SUSTAINABLE ENVIRONMENT AND ECOLOGICAL DEVELOPMENT SOCIETY (SEEDS)
CADENA	INTERNATIONAL MEDICAL CORPS	TEARFUND
CAFOD	ISLAMIC RELIEF	TROCAIRE
CARE INTERNATIONAL	MEDAIR	WAR CHILD
CARITAS BANGLADESH	MEDECINS DU MONDE	WELTHUNGERHILFE
CARITAS GOMA	MERCY CORPS	WORLD JEWISH RELIEF
CARITAS INDIA	MIDFEHOPS ASBL	WORLD VISION
	MINES ADVISORY GROUP	YUGANTER



START NETWORK

# UNA NUEVA ERA DE ACCION HUMANITARIA

CONTÁCTENOS EN [INFO@STARTNETWORK.ORG](mailto:INFO@STARTNETWORK.ORG)

 [www.startnetwork.org](http://www.startnetwork.org)

 [@StartNetwork](https://twitter.com/StartNetwork)

 [facebook.com/startnetwork1](https://facebook.com/startnetwork1)

Edición y diseño por:  
DRINK SUSTAINABILITY COMMUNICATIONS  
[www.drinkph.com](http://www.drinkph.com)