

Rapor No: 196, Ocak 2015

SURİYELİ MÜLTECİLERİN TÜRKİYE'YE EKONOMİK ETKİLERİ: SENTETİK BİR MODELLEME



ORTADOĞU STRATEJİK ARAŞTIRMALAR MERKEZİ
CENTER FOR MIDDLE EASTERN STRATEGIC STUDIES

مركز الشرق الأوسط للدراسات الاستراتيجية



SURİYELİ MÜLTECİLERİN TÜRKİYE'YE EKONOMİK ETKİLERİ: SENTETİK BİR MODELLEME

ORSAM Rapor No: 196

Ocak 2015

ISBN: 978-605-4615-98-8

Ankara - TÜRKİYE ORSAM © 2015

Bu raporun içeriğinin telif hakları ORSAM'a ait olup, 5846 Sayılı Fikir ve Sanat Eserleri Kanunu uyarınca kaynak gösterilerek kısmen yapılacak makul alıntılar ve yararlanma dışında, hiçbir şekilde önceden izin alınmaksızın kullanılamaz, yeniden yayımlanamaz. Bu raporda yer alan değerlendirmeler yazarına aittir; ORSAM'ın kurumsal görüşünü yansıtmamaktadır.

Hazırlayanlar:

Doç. Dr. Harun Öztürkler, *ORSAM Ortadoğu Ekonomileri Danışmanı, Kırıkkale Üniversitesi*

Doç. Dr. Türkmen Göksel, *Ankara Üniversitesi*

İçindekiler

Takdim	5
GİRİŞ	7
I. SENTETİK MODEL: TAHMİN VE BULGULAR	8
1.1. Model	8
1.2. Bulgular	8
1.2.1. Gaziantep	8
1.2.2. Hatay	9
1.2.3. Şanlıurfa	9
1.2.4. Kilis	10
1.2.5. Adana	10
1.2.6. Mersin	11
1.2.7. Kahramanmaraş	11
1.2.8. Osmaniye	11
1.2.9. Mardin	12
1.3. Genel Değerlendirme	12
II. BETİMSSEL ANALİZ	16
2.1. Yerel Halk	16
2.2. Genel Değerlendirme: Yerel Halk	26
2.3. Suriyeliler	27
2.4. Genel Değerlendirme: Suriyeliler	31
SONUÇ VE DEĞERLENDİRME	33
EKLER	36

Grafik ve Tablolar

Tablo 1. Model Sonuçlarının İncelenen Şehirlere Göre Karşılaştırılması	12
Şekil 1. Net Göç Oranı	12
Şekil 2. İthalat	13
Şekil 3. İhracat	13
Şekil 4. Öğretmen Başına Öğrenci Sayısı	14
Şekil 5. Toplam Ev Satışları	14
Şekil 6. Enflasyon	15
Grafik 1A. İş Kaybı Oranı	17
Grafik 1B. İş Kaybı-Mülteci İlişkisi	17
Grafik 2A. Algılanan Ücret Düzeyi Azalması	18
Grafik 2B. Algılanan Ücret Düzeyi Azalması-Mülteci İlişkisi	18
Grafik 3. Algılanan İş Kaybı Riski-Mülteci İlişkisi	19
Grafik 4A. Algılanan Gıda Fiyatları Artışı	19
Grafik 4B. Algılanan Gıda Fiyatları Artışı-Mülteci İlişkisi	20
Grafik 5A. Algılanan Kira Artışı	21
Grafik 5B. Algılanan Kira Artışı Mülteci İlişkisi	21
Grafik 6A. Sağlık Hizmetleri Kalitesinde Algılanan Düşme-Mülteci İlişkisi	22
Grafik 6B. Hastanelerde Randevu Süresinde Algılanan Artış-Mülteci İlişkisi	22
Grafik 6C. Özel Doktor Ücretlerinde Algılanan Artış-Mülteci İlişkisi	23
Grafik 7A. Eğitim Hizmetleri Kalitesinde Algılanan Düşme-Mülteci İlişkisi	24
Grafik 7B. Eğitim Harcamalarında Algılanan Artış-Mülteci İlişkisi	24
Grafik 8A. Algılanan Göç-Mülteci İlişkisi	25
Grafik 8B. Algılanan Göç Nedenleri	25
Grafik 9. Eğitim Düzeyi	28
Grafik 10. Çalışıyor musunuz?	29
Grafik 11. Aylık Ücretiniz Kaç TL'sidir?	29
Grafik 12. 850-950 Gelir Grubu için Gıda Harcaması/Gelir Oranı	30
Grafik 13. 850-950 Gelir Grubu için Kira Gideri/Gelir Oranı	30
Grafik 14. Eğitim Gören Çocuğunuz Var mı?	31
Tablo 2. Sentetik Kontrol Tahminleri: Gaziantep	36
Tablo 3. Sentetik Gaziantep'in Hesaplanmasında Şehir Ağırlıkları	37
Tablo 4. Sentetik Kontrol Tahminleri: Hatay	37
Tablo 5. Sentetik Hatay'ın Hesaplanmasında Şehir Ağırlıkları	38
Tablo 6. Sentetik Kontrol Tahminleri: Şanlıurfa	38
Tablo 7. Sentetik Şanlıurfa'nın Hesaplanmasında Şehir Ağırlıkları	38
Tablo 8. Sentetik Kontrol Tahminleri: Kilis	39
Tablo 9. Sentetik Kilis'in Hesaplanmasında Şehir Ağırlıkları	39
Tablo 10. Sentetik Kontrol Tahminleri: Adana	40
Tablo 11. Sentetik Adana'nın Hesaplanmasında Şehir Ağırlıkları	40
Tablo 12. Sentetik Kontrol Tahminleri: Mersin	41
Tablo 13. Sentetik Mersin'in Hesaplanmasında Şehir Ağırlıkları	41
Tablo 14. Sentetik Kontrol Tahminleri: Kahramanmaraş	42
Tablo 15. Sentetik Kahramanmaraş'ın Hesaplanmasında Şehir Ağırlıkları	42
Tablo 16. Sentetik Kontrol Tahminleri: Osmaniye	43
Tablo 17. Sentetik Osmaniye'nin Hesaplanmasında Şehir Ağırlıkları	43
Tablo 18. Sentetik Kontrol Tahminleri: Mardin	44
Tablo 19. Sentetik Mardin'in Hesaplanmasında Şehir Ağırlıkları	44

TAKDİM

Suriye iç savaşı insanlık tarihinin tanık olduğu en büyük zorunlu iç ve dış göçe neden olmuştur. Suriye'den dış göçten en büyük paylardan birisini Türkiye almıştır. Resmi rakamlara göre Türkiye'deki mülteci sayısı 1.6 milyondur. Türkiye'nin 2013 yılı nüfusunun 76.7 milyon olduğu dikkate alındığında, bu üç yıl gibi kısa bir sürede nüfusumuzun %2.1 artması anlamına gelmektedir. Nüfustaki bu kadar kısa bir sürede ve böylesine büyük artışın oldukça büyük ekonomik ve sosyal sonuçlar doğurması kuşkusuzdur. Ayrıca, Türkiye'nin tüm şehirlerinin mülteci akımından eşit pay almamaları, büyük mülteci akımı ile yüz yüze olan Suriye'ye yakın şehirlerde ekonomik ve sosyal sonuçların çok daha büyük boyutlara ulaşması anlamına gelmektedir. Bu nedenle özellikle bu şehirlerde mültecilerin ekonomik etkilerinin değerlendirilmesi, önemli bölümünün uzun yıllar Türkiye'de kalacağı beklenen Suriyeli mültecilerin ekonomik ve sosyal entegrasyonları için yapılacak planlama sürecine önemli bir bilgi kaynağı oluşturacaktır.

Bu çerçevede, elinizdeki bu rapor, Suriyelilerin ekonomik etkilerini iki boyutta analiz etmektedir. Öncelikle tasarlanan sentetik modelleme yöntemi ile yoğun bir biçimde göç alan Gaziantep, Hatay, Kilis, Şanlıurfa, Mersin, Adana, Kahramanmaraş, Osmaniye ve Mardin'de net göç oranı, dış ticaret, istihdam, eğitim, sağlık ve konut gibi ekonomik değişkenlerin Suriyeli mülteciler olmasaydı nasıl bir zaman patikasına sahip olacağı tahmin edilmekte ve bu patika değişkenlerin gerçek değerleri ile karşılaştırılarak, mültecilerin ekonomik etkileri hesaplanmaktadır. Çalışmanın ikinci boyutunda ise Gaziantep, Hatay, Kilis ve Şanlıurfa'da yerel halk ile yapılan yüz yüze görüşmeler yoluyla incelenen ekonomik değişkenlerde mülteci akımı sonrası ortaya çıkan gelişmelere ilişkin o şehirde var olan algı ortaya konarak, değerlendirilmektedir. Mültecilerin ekonomik ve sosyal entegrasyonlarının ne derece pürüzsüz olacağı, oluşturulacak yasal ve kurumsal çerçeve yanında mültecilerin ekonomik, sosyal ve demografik özelliklerince de belirlenecektir. Bu nedenle, çalışmada Gaziantep, Hatay, Kilis ve Şanlıurfa'da kamp dışında yaşayan Suriyeli mülteciler ile yüz yüze görüşme yapılarak, onların eğitim düzeyleri, istihdam durumları, gelir durumları, gıda ve kira harcamaları ve çocuklarının eğitim alıp almadığı konularında bilgiler toplanarak değerlendirilmiştir.

Çalışmada ulaşılan temel sonuç mültecilerin ekonomik etkilerinin şehirden şehire önemli ölçüde farklılaştığıdır. Bu farklılaşmada o şehrin ekonomik gelişmişliği ve demografik özelliği yanında o şehre giden mültecilerin ekonomik ve demografik özelliklerinin de payı vardır. Bu nedenle de, mülteciler ile ilgili hükümet düzeyinde ekonomik, sosyal, güvenlik ve politik planlamanın bu yerel farklılıkları da dikkate almaları gerekmektedir. Çalışmanın bir diğer önemli sonucu mültecilerin ekonomik etkilerinin statik analizlerinin yanıltıcı sonuçlar doğurabileceğidir. Bu nedenle değişen koşulları dikkate alan, dinamik ve geniş perspektifli çalışmaların sürdürülmesi politika yapıcılar düzeyinde yapılacak çalışmalara bilgi sağlaması bağlamında oldukça önemlidir. Çalışmanın öncelikle zor koşullar altında hayatlarını sürdüren Suriyelilerin durumuna dikkat çekme ve sorunlarına çözüm bulma çabalarına destek olmasını umuyoruz. Ayrıca, yukarıda da belirtildiği gibi, mültecilerin ekonomik etkileri bölgedeki şehirlerde daha yakından hissedilmektedir. Bu neden, çalışmanın sonuçlarının bu şehirlerdeki karar alıcılar içinde önemli bir bilgi kaynağı oluşturacağı düşünülmektedir. Çalışmanın hazırlanmasında emeği geçen, verdiği mülakatlarla katkı sunan herkese teşekkür ediyor ve iyi okumalar diliyoruz.

Doç. Dr. Şaban Kardeş

ORSAM Başkanı

Hazırlayanlar: Doç. Dr. Harun Öztürkler, *ORSAM Ortadoğu Ekonomileri Danışmanı,*
Kırıkkale Üniversitesi
Doç. Dr. Türkmen Göksel, *Ankara Üniversitesi*

SURİYELİ MÜLTECİLERİN TÜRKİYE'YE EKONOMİK ETKİLERİ: SENTETİK BİR MODELLEME

GİRİŞ

Bu proje Suriyeli mültecilerin Gaziantep, Hatay, Kilis, Şanlıurfa, Mersin, Adana, Kahramanmaraş, Osmaniye ve Mardin'de işsizlik, ücretler, enflasyon (özellikle gıda fiyatları ve kira enflasyonu) sağlık ve eğitim hizmetleri gibi ekonomik ve sosyal değişkenler üzerindeki etkilerini analiz etmeği amaçlamaktadır. Birinci bölümde, Suriyeliler gelmeseydi incelenen değişkenlerin bu dokuz ilde izleyecekleri zaman patikaları sentetik modelleme yoluyla

tahmin edilmekte ve bu patikalar gerçekleştirenler ile karşılaştırılmaktadır. Tahmin edilen ve gerçekleşen zaman patikaları arasındaki fark Suriyeli mültecilerin etkilerini yansıtmaktadır. İkinci bölümde proje Gaziantep, Hatay, Kilis ve Şanlıurfa'da vatandaşlar ve Suriyeliler ile yapılan yüz yüze görüşmeli anket yoluyla elde edilen verilerden yola çıkılarak Suriyeli mültecilerin ekonomik ve sosyal etkileri betimsel olarak analiz edilmektedir.

I. SENTETİK MODEL: TAHMİN VE BULGULAR

Sentetik kontrol yöntemi, “karşıolgusal”ı tahmin edebilmek için sistematik bir araç sağlamaktadır. Bu bölümde, Suriyeli mültecilerin Gaziantep, Hatay, Kilis, Şanlıurfa, Adana, Mersin, Kahramanmaraş, Osmaniye ve Mardin’deki ekonomik etkilerini tahmin etmek için sentetik kontrol yöntemini uygulamaktayız.

1.1. Model

Abadie ve Gardeazabal (2003)’in çalışmasından yola çıkarak, Suriyelilerin olmadığı bir durumda seçilmiş kimi ekonomik değişkenlerin yukarıda sözü edilen dokuz ilde izleyecekleri zaman patikasını tahmin etmek için sentetik kontrol yöntemini kullanılmaktadır.¹ Diğer bir deyişle, şu karşıolgusal soruya yanıt arıyoruz: Suriye’de iç savaş olmasaydı ve dolayısıyla Türkiye’ye Suriyeli mülteciler gelmeseydi, bu dokuz ilde ekonomi nasıl olurdu?

Yöntem ile ilgili kısa bir açıklama:²

Bu metodolojiyi kullanarak öncelikle analiz etmek istediğimiz şehir için, örneğin Gaziantep için, “sentetik bir model” tasarlıyoruz. Suriyelilerin gelmesinden önceki verileri kullanarak, kontrol şehirlerin konveks bir kombinasyonundan (ağırlıklı ortalamalarından) sentetik bir Gaziantep kurguluyoruz. Analize tabi dokuz şehir dışarı bırakıldığından, sentetik Gaziantep’in kurgulanması için elimizde 72 “kontrol şehir” kalmaktadır. Böylece, öncelikle her bir kontrol şehrin ağırlığını hesaplamak için bir minimizasyon problemi çözerek sentetik Gaziantep’i kurgulamaktayız.

İkinci adımda, gerçek ve sentetik Gaziantep verilerini karşılaştırarak Suriyeli

mültecilerin ekonomik etkilerini hesaplıyoruz.

Aynı analizi Hatay, Kilis, Şanlıurfa, Adana, Mersin, Kahramanmaraş, Osmaniye ve Mardin için tekrarlıyoruz.

1.2. Bulgular

1.2.1. Gaziantep³

Modelin Gaziantep için ampirik bulguları şöyle özetlenebilir:

- Suriyeli mülteciler olmasaydı net göç oranı ortalama olarak yıllık 0.4 baz puan daha fazla olurdu. Bu bulgu, Gaziantep’in Suriyeli mülteciler olmasaydı daha fazla iç göç çekebileceğine işaret etmektedir. Bu bulgu ayrıca, bu süreçte Gaziantep’ten önemli ölçüde göçün de yaşanmış olabileceği anlamına gelmektedir.
- Suriyeli mülteciler olmasaydı ithalat ortalama olarak yıllık %10 daha az olurdu.
- Suriyeli mülteciler olmasaydı ihracat ortalama olarak yıllık %18 daha az olurdu.
- İthalat ve ihracat ile ilgili bu bulgular, Gaziantep’in ihracat ve dış ticaret dengesi (ihracat ile ithalat arasındaki fark) bağlamında Suriyeli mültecilerden olumlu etkilendiğini göstermektedir.
- Suriyeli mülteciler olmasaydı öğretmen başına öğrenci sayısı ortalama olarak yıllık %19 daha az olurdu. Bu sonuç, sınıf büyüklüğünün Suriyeli mülteciler geldikten sonra (ortalama olarak 3-5 öğrenci) arttığına işaret etmektedir.

- Suriyeli mülteciler olmasaydı toplam ev satışları ortalama olarak yıllık %12 daha az olurdu. Bu sonuç, toplam ev satışlarının Suriyeli mülteciler geldikten sonra arttığına işaret etmektedir.
- Suriyeli mülteciler olmasaydı enflasyon ortalama olarak yıllık 2.1 baz puan daha az olurdu.
- Bu sonuç, fiyatların ortalama olarak Gaziantep'te önemli ölçüde arttığına işaret etmektedir.

1.2.2. Hatay

Modelin Hatay için ampirik bulguları şöyle özetlenebilir:

- Suriyeli mülteciler olmasaydı net göç oranı ortalama olarak yıllık 0.25 baz puan daha fazla olurdu. Bu bulgu, Hatay'ın Suriyeli mülteciler olmasaydı daha fazla iç göç çekebileceğine işaret etmektedir. Bu bulgu ayrıca, Suriyeli mülteciler geldikten sonra Hatay'dan önemli ölçüde göçün de yaşanmış olabileceği anlamına gelmektedir.
- Suriyeli mülteciler olmasaydı ithalat ortalama olarak aynı olurdu.
- Suriyeli mülteciler olmasaydı ihracat ortalama olarak yıllık %24 daha fazla olurdu. İhracat ve ithalat ile ilgili bulgular Hatay'ın ihracat ve dış ticaret dengesi bağlamında Suriyeli mültecilerden olumsuz etkilendiğine işaret etmektedir.
- Suriyeli mülteciler olmasaydı öğretmen başına öğrenci sayısı ortalama olarak yıllık %5 daha az olurdu. Bu sonuç, sınıf büyüklüğünün Suriyeli mülteciler geldikten sonra (ortalama olarak 1 öğrenci) arttığına işaret etmektedir.
- Hatay'da ev satışlarında önemli bir değişme ortaya çıkmadı.
- Suriyeli mülteciler olmasaydı enflasyon ortalama olarak yıllık 1.8 baz puan daha az olurdu.

Bu sonuç, fiyatların ortalama olarak Gaziantep'te olduğu gibi Hatay'da da önemli ölçüde arttığına işaret etmektedir.

1.2.3. Şanlıurfa

Modelin Şanlıurfa için ampirik bulguları şöyle özetlenebilir:

- Suriyeli mülteciler olmasaydı net göç oranı ortalama olarak yıllık 0.52 baz puan daha fazla olurdu. Bu bulgu, Gaziantep ve Hatay gibi Şanlıurfa'nın da Suriyeli mülteciler olmasaydı daha fazla iç göç çekebileceğine işaret etmektedir. Bu bulgu ayrıca, Suriyeli mülteciler geldikten sonra Şanlıurfa'dan önemli ölçüde göçün de yaşanmış olabileceği anlamına gelmektedir.
- Suriyeli mülteciler olmasaydı ithalat ortalama olarak yıllık %39 daha fazla olurdu.
- Suriyeli mülteciler olmasaydı ihracat ortalama olarak yıllık %45 daha fazla olurdu.

Hatay gibi, Şanlıurfa da hem ihracat hem de dış ticaret dengesi bağlamında Suriyeli mültecilerden olumsuz etkilendirilmiştir. İhracat üzerindeki olumsuz etki, oransal anlamda (%45) önemli ölçüdedir.

- Suriyeli mülteciler olmasaydı öğretmen başına öğrenci sayısı ortalama olarak yıllık %14 daha az olurdu. Bu sonuç, sınıf büyüklüğünün Suriyeli mülteciler geldikten sonra (ortalama olarak 2-3 öğrenci) arttığına işaret etmektedir.
- Suriyeli mülteciler olmasaydı toplam ev satışları ortalama olarak yıllık %11 daha az olurdu. Bu sonuç, toplam ev satışlarının Suriyeli mülteciler geldikten sonra arttığına işaret etmektedir.
- Suriyeli mülteciler olmasaydı enflasyon ortalama olarak yıllık 1.4 baz puan daha az olurdu.

Bu sonuç, fiyatların ortalama olarak Gaziantep ve Hatay'da olduğu gibi Şanlıurfa'da da önemli ölçüde arttığına işaret etmektedir.

1.2.4. Kilis

Modelin Kilis için ampirik bulguları şöyle özetlenebilir:

- Suriyeli mülteciler olmasaydı net göç oranı ortalama olarak yıllık 0.51 baz puan daha fazla olurdu. Bu bulgu, Kilis'in de Suriyeli mülteciler olmasaydı daha fazla iç göç çekebileceğine işaret etmektedir. Bu sonuç, ayrıca, Suriyeli mülteciler geldikten sonra Kilis'ten önemli ölçüde göçün de yaşanmış olabileceği anlamına gelmektedir.
- Suriyeli mülteciler olmasaydı ithalat ortalama olarak yıllık %55 daha fazla olurdu.
- Suriyeli mülteciler olmasaydı ihracat ortalama olarak yıllık %68 daha fazla olurdu.
- Şanlıurfa gibi Kilis de hem ihracat hem de dış ticaret dengesi bağlamında Suriyeli mültecilerden olumsuz etkilenmiştir. İhracat üzerindeki olumsuz etki oransal anlamda (%68) önemli ölçüdedir.
- Suriyeli mülteciler olmasaydı öğretmen başına öğrenci sayısı ortalama olarak yıllık %13 daha az olurdu. Bu sonuç, sınıf büyüklüğünün Suriyeli mülteciler geldikten sonra (ortalama olarak 2-3 öğrenci) arttığına işaret etmektedir.
- Suriyeli mülteciler olmasaydı toplam ev satışları ortalama olarak yıllık %6 daha az olurdu. Bu sonuç, toplam ev satışlarının Suriyeli mülteciler geldikten sonra arttığına işaret etmektedir.
- Suriyeli mülteciler olmasaydı enflasyon ortalama olarak yıllık 1 baz puan daha az olurdu.

Bu sonuç, fiyatların ortalama olarak Kilis'te önemli ölçüde arttığına işaret etmektedir.

1.2.5. Adana

Modelin Adana için ampirik bulguları şöyle özetlenebilir:

- Suriyeli mülteciler olmasaydı net göç oranı ortalama olarak yıllık 0.43 baz puan daha fazla olurdu. Bu bulgu, yukarıdaki diğer şehirler gibi Adana'nın da Suriyeli mülteciler olmasaydı daha fazla iç göç çekebileceğine işaret etmektedir. Bu sonuç ayrıca, Suriyeli mülteciler geldikten sonra Adana'dan önemli ölçüde göçün de yaşanmış olabileceği anlamına gelmektedir.
- Suriyeli mülteciler olmasaydı ithalat ortalama olarak aynı olurdu.
- Suriyeli mülteciler olmasaydı ihracat ortalama olarak yıllık %13 daha az olurdu.
- Gaziantep gibi Adana da hem ihracat hem de dış ticaret dengesi bağlamında Suriyeli mültecilerden olumlu etkilenmiştir.
- Suriyeli mülteciler olmasaydı öğretmen başına öğrenci sayısı ortalama olarak yıllık %6 daha az olurdu. Bu sonuç, yukarıdaki diğer şehirlerde olduğu gibi Adana'da da sınıf büyüklüğünün Suriyeli mülteciler oraya geldikten sonra (ortalama olarak 1-2 öğrenci) arttığına işaret etmektedir.
- Suriyeli mülteciler olmasaydı toplam ev satışları ortalama olarak yıllık düzeyde aynı olurdu.
- Suriyeli mülteciler olmasaydı enflasyon ortalama olarak yıllık 0.6 baz puan daha az olurdu. Bunun anlamı Suriyeli mülteciler geldikten sonra Adana'da fiyatların (ortalama olarak) önemli ölçüde artış gösterdiğidir.

Bu sonuç, fiyatların ortalama olarak Adana'da önemli ölçüde arttığına işaret etmektedir.

1.2.6. Mersin

Modelin Mersin için ampirik bulguları şöyle özetlenebilir:

- Suriyeli mülteciler olmasaydı net göç oranı ortalama olarak aynı olurdu.
- Suriyeli mülteciler olmasaydı ithalat ortalama olarak aynı olurdu.
- Suriyeli mülteciler olmasaydı ihracat ortalama olarak aynı olurdu.
- Suriyeli mülteciler olmasaydı öğretmen başına öğrenci sayısı ortalama olarak aynı olurdu.
- Suriyeli mülteciler olmasaydı toplam ev satışları ortalama olarak aynı olurdu.
- Suriyeli mülteciler olmasaydı enflasyon ortalama olarak aynı olurdu.

Model sonuçlarına göre Suriyeli mülteciler olmasaydı bile yukarıdaki değişkenlerin hiç birinde önemli bir değişime ortaya çıkmazdı.

1.2.7. Kahramanmaraş

Modelin Kahramanmaraş için ampirik bulguları şöyle özetlenebilir:

- Suriyeli mülteciler olmasaydı net göç oranı ortalama olarak yıllık 0.07 baz puan daha fazla olurdu. Bu bulgu, Kahramanmaraş'ın Suriyeli mülteciler olmasaydı daha fazla iç göç çekebileceğine işaret etmektedir. Bu sonuç ayrıca, Suriyeli mülteciler geldikten sonra Kahramanmaraş'tan da belirli bir düzeyde göçün yaşanmış olabileceği anlamına gelmektedir.
- Suriyeli mülteciler olmasaydı ithalat ortalama olarak yıllık %6 daha az olurdu.

- Suriyeli mülteciler olmasaydı ihracat ortalama olarak yıllık %4 daha az olurdu.
- Gaziantep ve Adana gibi Kahramanmaraş da ihracat bağlamında Suriyeli mültecilerden olumlu etkilenmiştir.
- Suriyeli mülteciler olmasaydı öğretmen başına öğrenci sayısı ortalama olarak aynı olurdu.
- Suriyeli mülteciler olmasaydı toplam ev satışları ortalama olarak yıllık %7 daha az olurdu.
- Suriyeli mülteciler olmasaydı enflasyon ortalama olarak yıllık 0.4 baz puan daha az olurdu. Bunun anlamı Suriyeli mülteciler geldikten sonra Kahramanmaraş'ta fiyatların (ortalama olarak) önemli ölçüde artış gösterdiği'dir.

1.2.8. Osmaniye

Modelin Osmaniye için ampirik bulguları şöyle özetlenebilir:

- Suriyeli mülteciler olmasaydı net göç oranı ortalama olarak yıllık 0.52 baz puan daha fazla olurdu. Bu bulgu, Osmaniye'nin Suriyeli mülteciler olmasaydı daha fazla iç göç çekebileceğine işaret etmektedir. Bu sonuç ayrıca, Suriyeli mülteciler geldikten sonra Osmaniye'den önemli belirli bir düzeyde göçün yaşanmış olabileceği anlamına gelmektedir.
- Suriyeli mülteciler olmasaydı ithalat ortalama olarak aynı olurdu.
- Suriyeli mülteciler olmasaydı ihracat ortalama olarak aynı olurdu. Yani, mültecilerin ihracat üzerine önemli bir etkisi olmamıştır.
- Suriyeli mülteciler olmasaydı öğretmen başına öğrenci sayısı ortalama olarak yıllık %16 daha az olurdu. Bu sonuç, Osmaniye'de de sınıf büyüklüğünün Suriyeli mülteciler oraya geldikten sonra

- (ortalama olarak 2-3 öğrenci) arttığına işaret etmektedir.
- Suriyeli mülteciler olmasaydı toplam ev satışları ortalama olarak aynı olurdu.
 - Suriyeli mülteciler olmasaydı enflasyon ortalama olarak yıllık 0.35 baz puan daha az olurdu. Bunun anlamı Suriyeli mülteciler geldikten sonra Osmaniye’de fiyatların (ortalama olarak) önemli ölçüde artış gösterdiğidir.
 - Suriyeli mülteciler olmasaydı ithalat ortalama olarak yıllık %9 daha az olurdu.
 - Suriyeli mülteciler olmasaydı ihracat ortalama olarak yıllık %10 daha az olurdu.
 - Mardin de ihracat bağlamında Suriyeli mültecilerden olumlu etkilenmiştir.
 - Suriyeli mülteciler olmasaydı öğretmen başına öğrenci sayısı ortalama olarak aynı olurdu.
 - Suriyeli mülteciler olmasaydı toplam ev satışları ortalama olarak aynı olurdu.
 - Suriyeli mülteciler olmasaydı enflasyon ortalama olarak yıllık 0.45 baz puan daha az olurdu. Bunun anlamı Suriyeli mülteciler geldikten sonra Mardin’de fiyatların (ortalama olarak) önemli ölçüde artış gösterdiğidir.

1.2.9. Mardin

Modelin Osmaniye için ampirik bulguları şöyle özetlenebilir:

- Suriyeli mülteciler olmasaydı net göç oranı ortalama olarak yıllık 0.05 baz puan daha fazla olurdu. Bu bulgu, diğer şehirler gibi Mardin’in de Suriyeli mülteciler olmasaydı daha fazla iç göç çekebileceğine ve ayrıca Mardin’den Suriyeli mülteciler geldikten sonra belirli bir düzeyde göçün yaşanmış olabileceği anlamına gelmektedir.

1.3. Genel Değerlendirme

Tablo 1, incelemeye tabi tutulan 9 şehir için sentetik kontrol modelinin sonuçlarını yansıtmaktadır.

Tablo 1. Model Sonuçlarının İncelenen Şehirlere Göre Karşılaştırılması

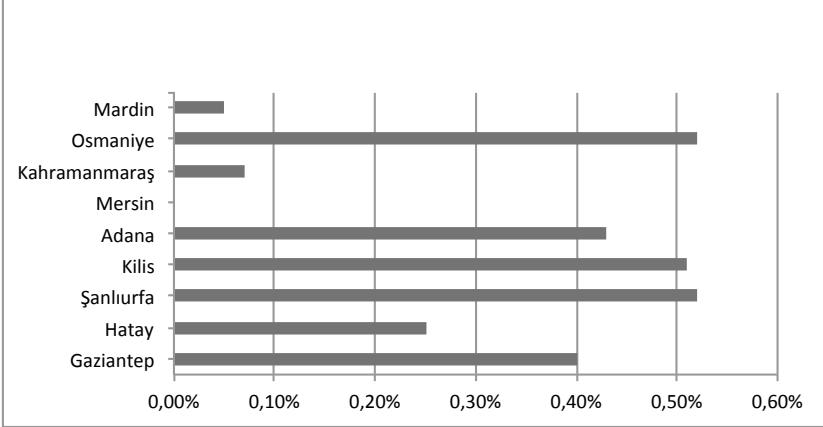
	Net Göç Oranı	İthalat	İhracat	Öğretmen Başına Öğrenci	Toplam Ev Satışları	Enflasyon
Gaziantep	+0.40%	-10%	-18%	-19%	-12%	-2.1%
Hatay	+0.25%	0%	+24%	-5%	0%	-1.8%
Şanlıurfa	+0.52%	+39%	+45%	-14%	-11%	-1.4%
Kilis	+0.51%	+55%	+68%	-13%	-6%	-1.0%
Adana	+0.43%	0%	-13%	-6%	0%	-0.6%
Mersin	0%	0%	0%	0%	0%	0%
Kahramanmaraş	+0.07%	-6%	-4%	0%	-7%	-0.4%
Osmaniye	+0.52%	0%	0%	-16%	0%	-0.35%
Mardin	+0.05%	-9%	-10%	0%	0%	-0.45%

Not: “+” işaret Suriyeli mülteciler olmasaydı ilgili değişkenin değerinin yüksek olacağı anlamına gelmektedir. Benzer biçimde, “-” işaret Suriyeli mülteciler olmasaydı ilgili değişkenin değerinin düşük olacağı anlamına gelmektedir. “0%” Suriyeli mülteciler olmasaydı ilgili değişkenin değerinde önemli bir değişim olmazdı anlamına gelmektedir.

Şekil 1-6, sırasıyla Suriyeli mültecilerin net göç, ithalat, ihracat, öğretmen başına öğrenci, toplam ev satışları ve enflasyon etkilerini yansıtmaktadır. Tablo 1'e benzer biçimde, şekillerdeki pozitif (negatif) de-

ğerler ilgili değişkenin değerinin Suriyeli mülteciler olmasaydı daha yüksek (düşük) olacağını göstermektedir. Sıfır değeri ise değişkenin değerinde bir değişim olmazdı anlamına gelmektedir.

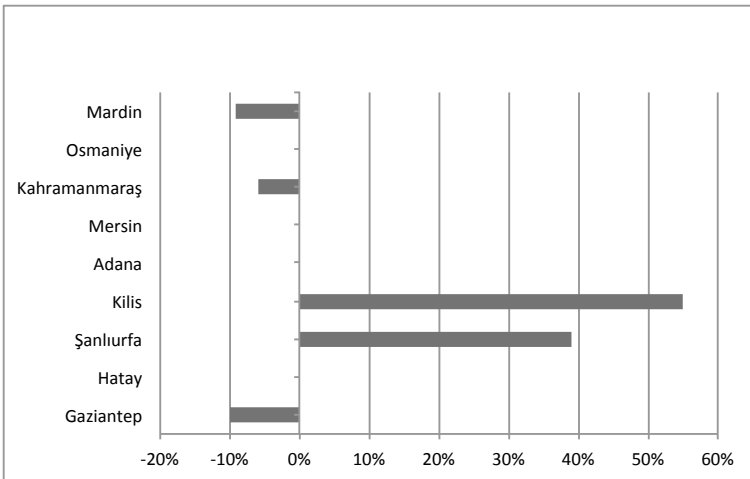
Şekil 1. Net Göç Oranı (%)



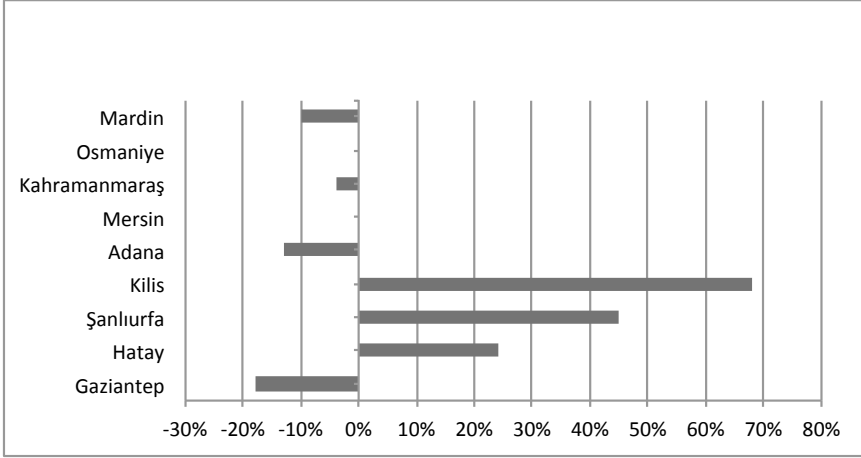
Şekil 1, Mersin dışındaki tüm şehirlerin Suriye mülteciler olmasaydı çekeceklerinden daha az iç göç çektiklerini göstermektedir. Örneğin, Gaziantep'te Suriyeli mülteciler olmasaydı net göç oranı yıllık olarak 0.4 baz puan daha yüksek olurdu. Bu bulgu Türkiye'nin bu bölgesinin Suri-

yeli mülteciler sonrasında güvenlik riski taşıdığı dikkate alındığında oldukça anlamlıdır. Göç anlamında Mersin üzerinde Suriyeli mültecilerin bir etkisi yoktur. Mersin'in görece olarak Suriye'den uzak olması nedeniyle bu bulgu olasılıklı görülmektedir.

Şekil 2. İthalat (%)



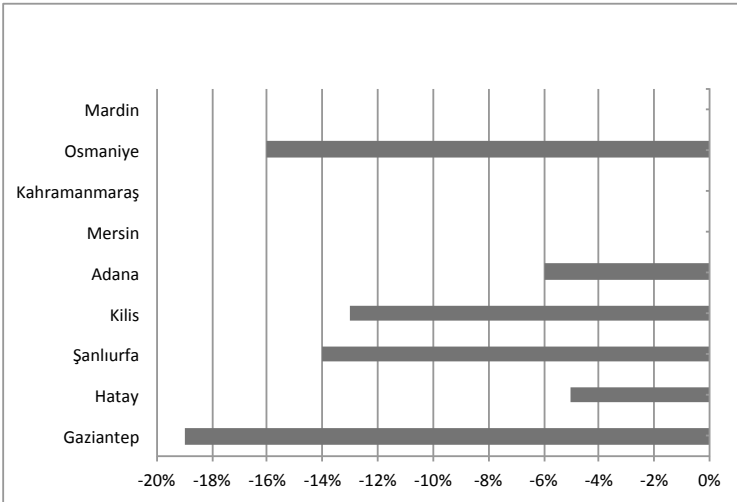
Şekil 3. İhracat (%)



Şekil 2 ve Şekil 3, mültecilerin ithalat ve ihracat üzerine etkilerinin şehirden şehre farklılaştığını göstermektedir. Örneğin, Gaziantep, Adana, Kahramanmaraş ve Mardin Suriyeli mültecilerden ihracat ve ticaret dengesi (ihracat ile ithalat arasın-

daki fark) bağlamında olumlu etkilenmişlerdir. Ancak, Hatay, Şanlıurfa ve Kilis bu iki değişken bağlamında mültecilerden olumsuz etkilenmişlerdir. Öte yandan, Mersin ve Osmaniye önemli ölçüde etkilenmemişlerdir.

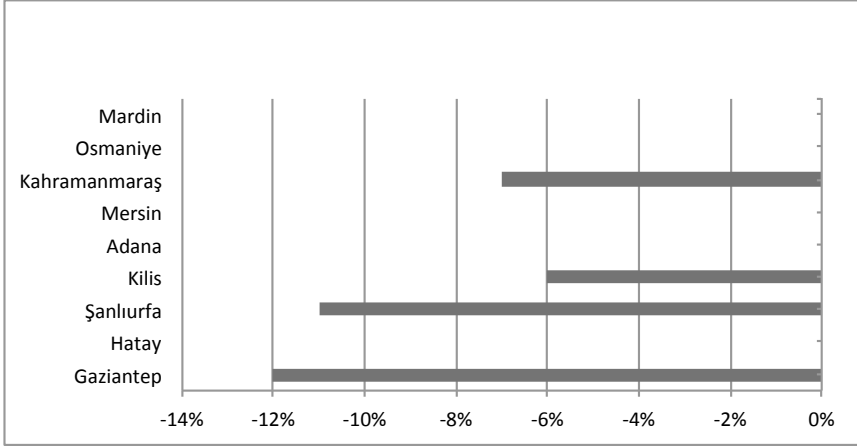
Şekil 4. Öğretmen Başına Öğrenci Sayısı (%)



Şekil 4, Suriyeli mültecilerin gelmesinde sonra sınıf büyüklüğünün (ortalama 1-5 öğrenci) arttığını, sınıfların kalabalıklaştığını göstermektedir. Örneğin Gaziantep'te

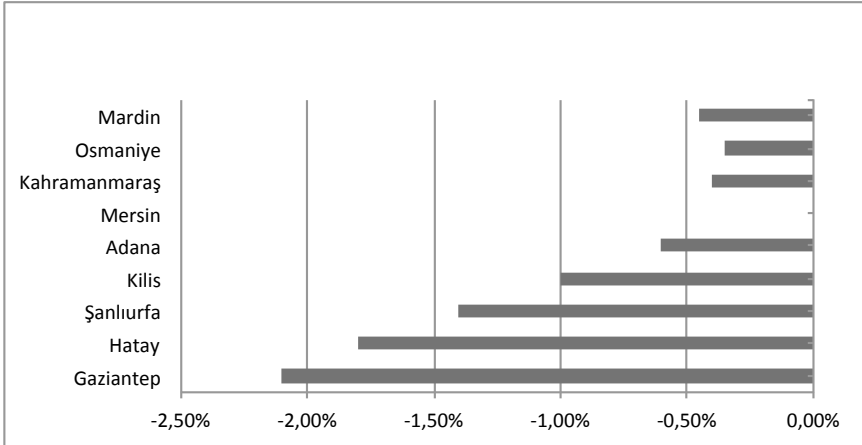
öğretmen başına öğrenci sayısı Suriyeli mülteciler olmasaydı (yıllık) ortalama olarak %19 daha az olurdu.

Şekil 5. Toplam Ev Satışları (%)



Şekil 5, Kahramanmaraş, Kilis, Şanlıurfa ve Gaziantep'te ev satışlarının Suriyeli mülteciler geldikten sonra arttığını göstermektedir.

Şekil 6. Enflasyon (%)



Şekil 6, Mersin dışındaki tüm şehirlerde Suriyeli mülteciler olmasaydı enflasyonun daha düşük olacağını göstermektedir.

II. BETİMSSEL ANALİZ

Sentetik modelin dinamiklerini ve bulgularını daha iyi anlayabilmek için proje çerçevesinde seçilmiş şehirlerde mültecilerin etkileri ve belirli ekonomik ve sosyal özellikleri betimsel olarak analiz edildi. Çalışmanın bu bölümünde ilk adımda Suriyelilerin Gaziantep, Hatay, Kilis ve Şanlıurfa'daki ekonomik, güvenlik, sosyal ve kültürel etkilerini değerlendirmek için yerel halk ile yüz yüze anket yapıldı. Anket ekonomik, güvenlik, sosyal ve kültürel faktörler ile ilgili 24 soru içermektedir. Örneklem büyüklükleri Gaziantep'te 63, Hatay'da 94, Kilis'te 35 ve Şanlıurfa'da 101'dir. Raporun bu bölümünde mültecilerin her bir şehirde işgücü piyasası, gıda fiyatları, kiralar, sağlık hizmetleri, eğitim hizmetleri ve göç üzerine etkilerini değerlendirmek üzere tasarlanan 16 sorunun yanıtlarını değerlendirmekteyiz. Çalışmanın bu bölümünde ayrıca kamp dışındaki Suriyeliler ile eğitim düzeyleri, iş durumları, ücret düzeyleri, gıda ve kira harcamaları ve çocuklarının eğitim görüp görmediklerine ilişkin bilgi toplamak için yüz yüze anket yaptık. Bu çerçevede örneklem büyüklükleri Gaziantep'te 46, Hatay'da 68,

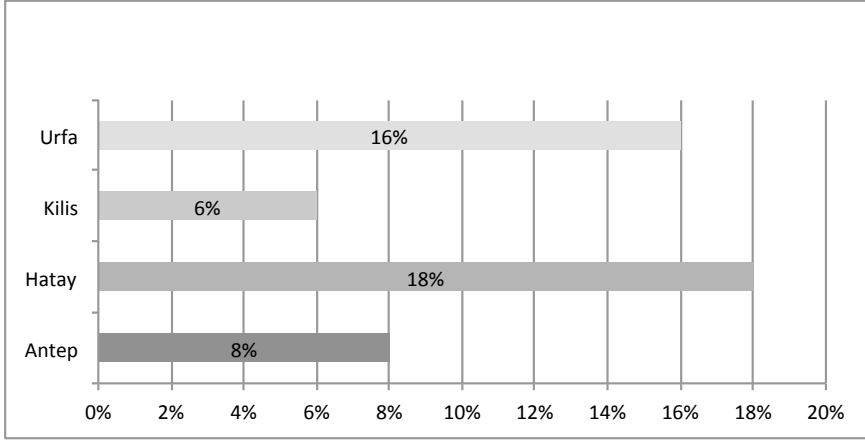
Kilis'te 31 ve Şanlıurfa'da 49'dur. Suriyeliler ile yapılan anket 18 soru içermektedir.

Burada betimsel istatistiklerin verileri daha anlaşılır bir biçimde yansıtmakta önemli olmalarına karşın, kesin yargılara ulaşmak için yeterli olmadıklarını vurgulamak gerekmektedir. Betimsel analiz temel olarak verileri özetlememize ve belirli eğilimleri görmemize yardımcı olur. Bu yolla ayrıca incelenen değişkenlerin dağılımını yansıtmak da olanaklı hale gelmektedir. Öte yandan, hem yerel halk hem de Suriyeliler için örneklem sürecinin bu tür istatistiksel analizlerde doğal olarak var olan örneklem sapmalarını içerebileceğini vurgulamalıyız. Aşağıda sırasıyla yerel halk ve Suriyelilere ilişkin bulgularımızı ortaya koymaktayız.

2.1. Yerel Halk

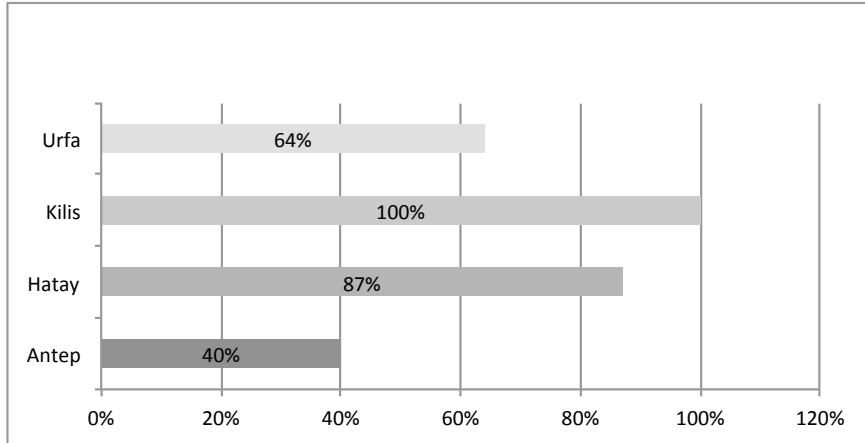
Mültecilerin en önemli etkilerinden biri işgücü piyasasında iş kaybı olarak ortaya çıkmaktadır. Grafik 1A ve Grafik 1B iş kaybı oranını ve işini kaybedenlerin işlerini kaybetmelerinin nedeni olarak mültecileri görüp görmediklerini yansıtmaktadır.

Grafik 1A. İş Kaybı Oranı (%)



Yanıt verenlerin sayısı: Gaziantep: 63, Hatay: 91, Kilis: 35 ve Şanlıurfa: 101

Grafik 1B. İş Kaybı-Mülteci İlişkisi (%)



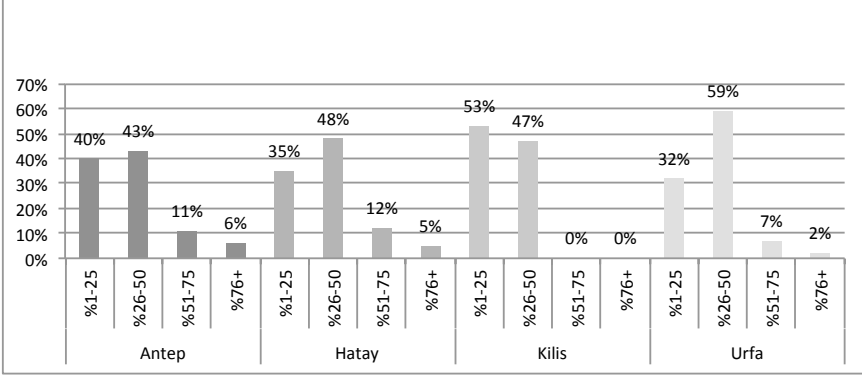
Yanıt verenlerin sayısı: Gaziantep: 5, Hatay: 15, Kilis: 2 ve Şanlıurfa: 14

Grafiklerden de görülebileceği gibi, iş kaybı oranı en az olan şehir Kilis'tir. Ancak işini kaybeden her iki kişi de işlerini kaybetmelerinin nedeni olarak Suriyelileri görmekte-dirler. Diğer üç şehirde ise, iş kaybı oranı arttıkça, Suriyelilerin suçlanma oranı da yoğunlaşmaktadır. Ancak, Türkiye İstatistik Kurumu (TÜİK)'in şehir düzeyinde açıkladığı en son işsizlik verisi 2011 yılına ait olduğu için, ankete katılan-

ların algılarını veri ile test etme olanağı yoktur.

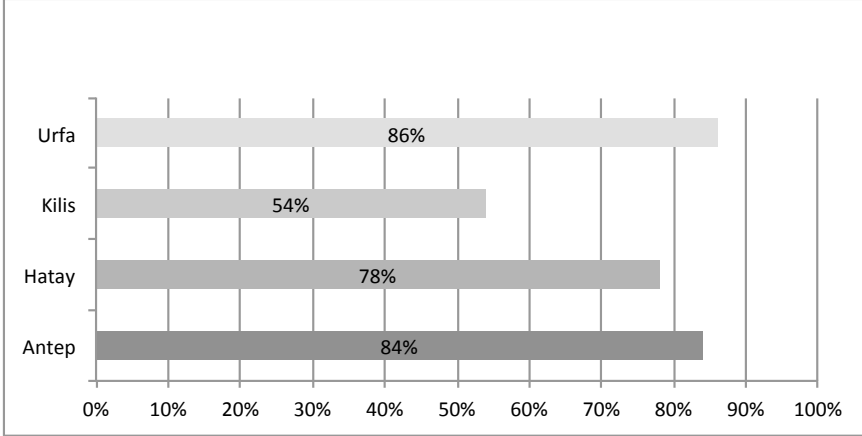
Suriyeli mültecilerin işgücü piyasası üzerine ikinci bir etkisi ücret düzeyindeki azalmadır. Grafik 2A ve Grafik 2B, ücret düzeyindeki azalma ile ilgili algıları ve mültecilerin iş gücü piyasalarındaki varlıkları ile ücretlerdeki düşme arasındaki ilişkiyi yansıtmaktadırlar.

Grafik 2A. Algılanan Ücret Düzeyi Azalması (%)



Yanıt verenlerin sayısı: Gaziantep: 47, Hatay: 65, Kilis: 19 ve Şanlıurfa: 83

Grafik 2B. Algılanan Ücret Düzeyi Azalması-Mülteci İlişkisi (%)



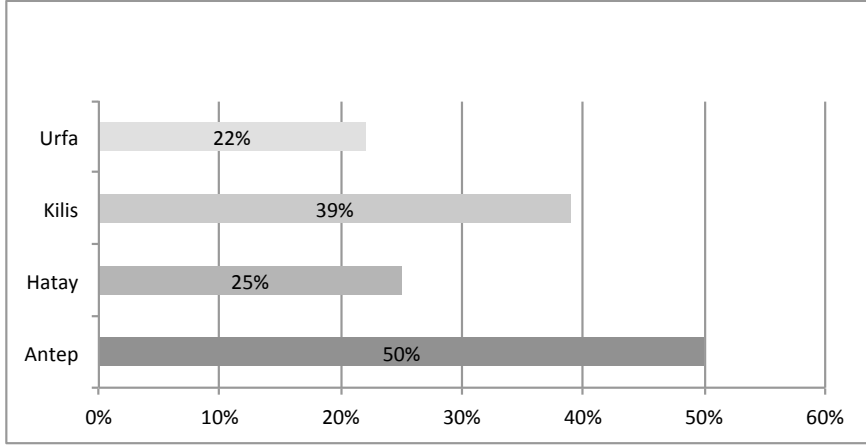
Yanıt verenlerin sayısı: Gaziantep: 63, Hatay: 93, Kilis: 35 ve Şanlıurfa: 101

Grafik 2A ve 2B'den de görülebileceği gibi, dört şehirde de mülakat yapılanların yaklaşık olarak yarısı ücretlerdeki azalmanın %26-50 arasında olduğuna inanmaktadır. Ayrıca, mülakat yapılanlardan Şanlıurfa ve Hatay'da yaklaşık üçte biri, Gaziantep'te %40'ı ve Kilis'te yarısından fazlası ücretlerdeki azalmanın %1-25 aralığında olduğuna inanmaktadır. Diğer yandan, mülakat yapılanlardan Şanlıurfa, Hatay ve Gaziantep'te yaklaşık olarak beşte dördü ücretlerdeki azalmayı mültecilerle ilişkilendirmektedirler. Kilis'te ise mülakat yapılanların yalnızca yarısı ücretlerdeki azalma için mültecileri suçlamak-

tadırlar. TUİK'in şehir düzeyinde ücret verisine sahip olmadığımız için, mülakat yapılanların algılarını veri ile test etme olanağımız yoktur. Ancak, mülteciler işgücü arzını artırdıkları ve enformel olarak çalıştıkları için özellikle formel olmayan sektörlerde belirgin bir ücret azalmasının ortaya çıkmış olabileceğini ileri sürebiliriz.

Mültecilerin işgücü piyasası üzerine üçüncü olası etkileri, yerel halkın işlerini kaybetme riskini artırmalarıdır. Grafik 3 yerel halkın iş kaybı riskindeki artışı ne ölçüde mülteciler ile ilişkilendirdiklerini yansıtmaktadır.

Grafik 3. Algılanan İş Kaybı Riski-Mülteci İlişkisi (%)



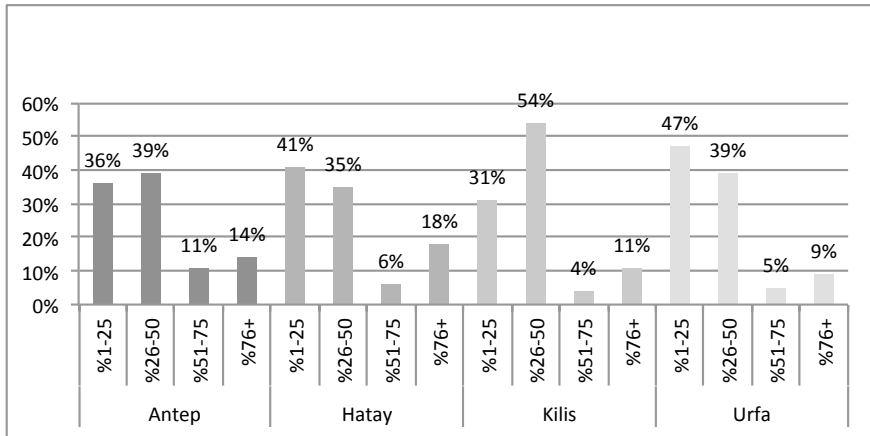
Yanıt verenlerin sayısı: Gaziantep: 44, Hatay: 72, Kilis: 33 ve Şanlıurfa: 82

Gaziantep'te işgücü kaybı oranı Hatay ve Şanlıurfa kadar yüksek olmamasına karşın, mülkate katılanlardan mülteciler geldikten sonra işlerini kaybetmeyenlerin yarısı işlerini kaybetme riskinin arttığına inanmaktadırlar. İş kaybetme oranının en yüksek olduğu Hatay ve Şanlıurfa'da mülkate katılanlardan işlerini kaybetmeyenlerin yalnızca dörtte biri işlerini kaybetme riskinin arttığına inanmaktadırlar. Kilis'te iş kaybı oranı en düşük olmasına karşın, işlerini kaybetmeyenlerin %40'ı işlerini kaybetme riskinin arttığına inanmaktadır. İşsizlik oranı arttıkça işi kaybetme riski de artar. Dolayısıyla, yerel halkın işlerini

kaybetme risklerinin arttığına ilişkin algılarını doğrulamak için işsizlik rakamlarına ihtiyacımız var. Enformel sektörlerde işsizlik oranının artmış olabileceğini ileri sürdüğümüz için, özellikle Suriyelilerin enformel iş bulabilecekleri sektörlerde iş kayıp riskinin artmış olabileceğini de ileri sürebiliriz.

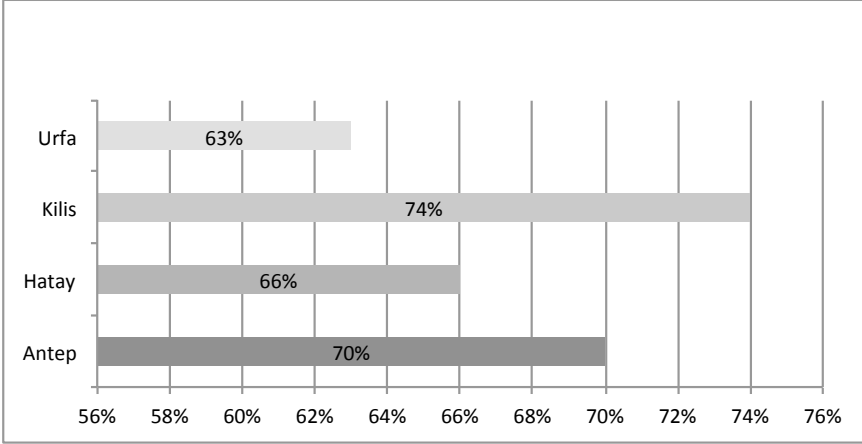
Gıda fiyatlarında artışın mültecilerin yerel halk üzerindeki diğer önemli etkilerinden biri olduğu düşünülmektedir. Grafik 4A ve Grafik 4B gıda fiyatlarındaki artışa ilişkin algıyı ve gıda fiyatları ile mültecilerin varlığının nasıl ilişkilendirildiğini yansıtmaktadır.

Grafik 4A. Algılanan Gıda Fiyatları Artışı (%)



Yanıt verenlerin sayısı: Gaziantep: 44, Hatay: 63, Kilis: 26 ve Şanlıurfa: 62

Grafik 4B. Algılanan Gıda Fiyatları Artışı-Mülteci İlişkisi (%)



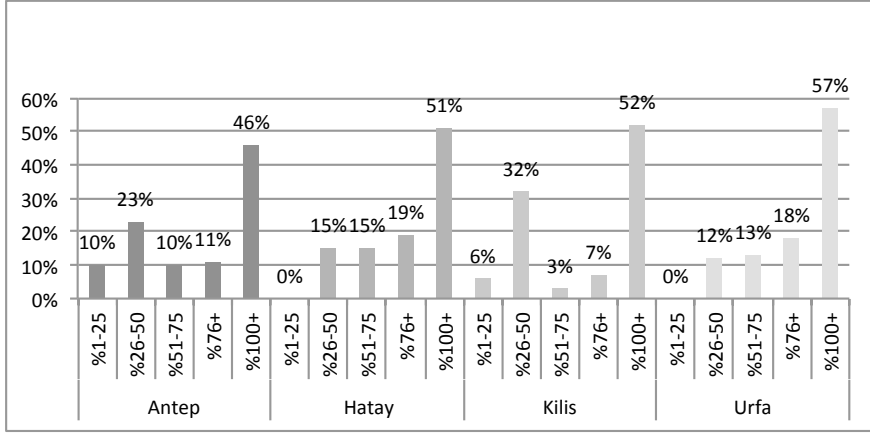
Yanıt verenlerin sayısı: Gaziantep: 63, Hatay: 93, Kilis: 35 ve Şanlıurfa: 101

Gaziantep'te mülakata katılanların yaklaşık olarak üçte biri gıda fiyatlarındaki artışın %25'den az olduğunu, %40'ı artışın %26-50 aralığında olduğunu ve dörtte biri artışın %50'nin üzerinde olduğunu düşünmektedir. Hatay'da gıda fiyatlarındaki artışa ilişkin algı Gaziantep'e benzemektedir. Şanlıurfa'da mülakata katılanların yaklaşık olarak yarısı artışın %50'den daha az olduğunu düşünmektedir. Mülakata katılanların yaklaşık olarak %40'ı artışın %26-50 arasında olduğunu, %14'ü ise %50'nin üzerinde olduğunu düşünmektedir. Öte yandan, Kilis'te mülakata katılanların yarısından çoğu gıda fiyatlarındaki artışın %26-50 arasında olduğuna inanmaktadır. Üçte biri artışın %25'den az olduğunu, %15'i ise artışın %50'den daha çok olduğunu düşünmektedir. Dört şehrin hepsinde mülakata katılanların %60'dan çoğu gıda fiyatlarındaki artıştan mültecileri sorumlu tutmaktadır. Gıda fiyatlarındaki gerçek ar-

tışa ilişkin şehir düzeyinde verilere sahip olmamamıza rağmen, TÜİK verilerine göre Gaziantep'te yıllık enflasyon oranı 2010 yılındaki %6,8 olan düzeyinden 2013 yılında %8,8'e yükselmiştir. 2013 yılında Türkiye'de ortalama enflasyon oranı %7,4'tür. Bunun anlamı Gaziantep'te enflasyon oranının 2013 yılında Türkiye ortalamasının 1.4 baz puan üzerinde olduğudur. Dahası Gaziantep'in enflasyon bağlamındaki sıralaması 2010 yılında on sekizincilikten, 2013 yılında birinciliğe yükselmiştir. Bu rakamlar yerel halkın gıda fiyatlarındaki artışa ilişkin algılarının en azından Gaziantep'te gerçek bir gözleme dayandığını göstermektedir.

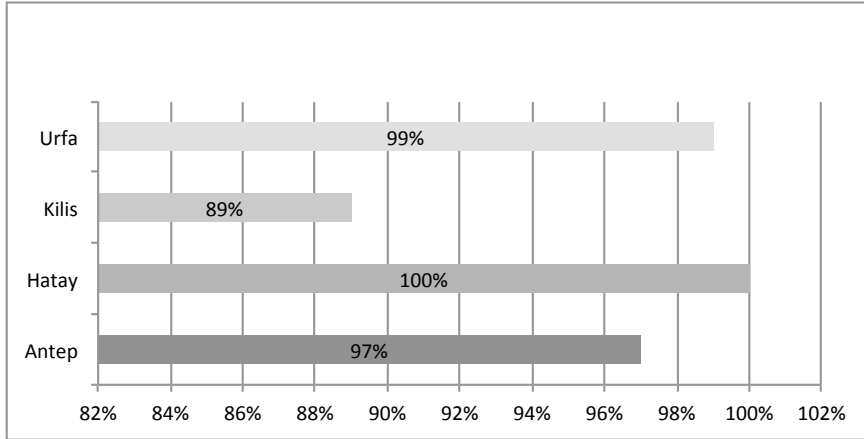
Mülteci akımının bir diğer önemli sonucu kiralar üzerindeki etkisidir. Grafik 5A ve Grafik 5B kiralardaki artışa ilişkin algı ile yerel halkın artışı ne ölçüde mülteciler ile ilişkilendirdiklerini yansıtmaktadır.

Grafik 5A. Algılanan Kira Artışı (%)



Yanıt verenlerin sayısı: Gaziantep: 61, Hatay: 93, Kilis: 31 ve Şanlıurfa: 99

Grafik 5B. Algılanan Kira Artışı Mülteci İlişkisi (%)



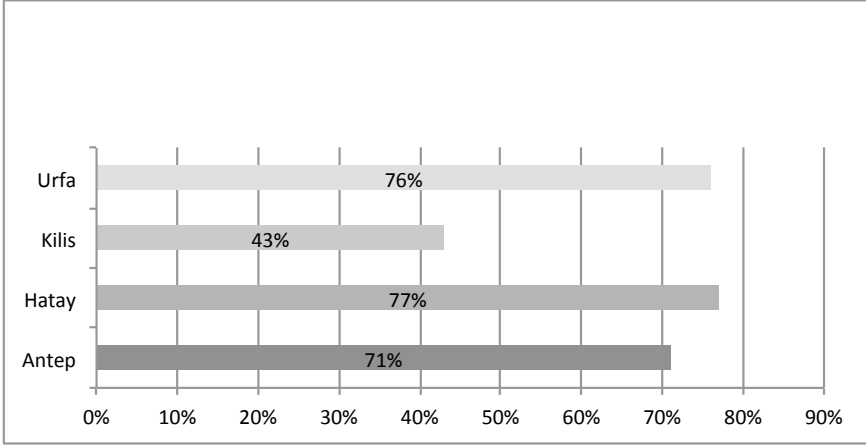
Yanıt verenlerin sayısı: Gaziantep: 63, Hatay: 93, Kilis: 35 ve Şanlıurfa: 101

Grafik 5A, mültecilerin en belirgin etkisinin kiralar üzerinde olduğunu yansıtmaktadır. Mülakata katılanların yarısından çoğu kiralardaki artışın %100'den daha yüksek olduğunu düşünmektedir. Daha da önemlisi, Grafik 5B'den de görülebileceği gibi, mülakata katılanların hemen hemen tamamı kiralardaki artışın gerisinde mülteci akımı olduğuna inanmaktadır. Diğer üç şehirde kira artışına ilişkin veriyeye sahip olmamamıza rağmen, TÜİK verileri-

ne göre Gaziantep'te son üç yıl kira artışı %5,5 iken, 2013 yılında %14'e yükselmiştir. Türkiye için 2013 yılında ortalama kira artışı %6'dır. Bunun anlamı Gaziantep'te kira artışının Türkiye ortalamasının 2,3 katı olduğudur.

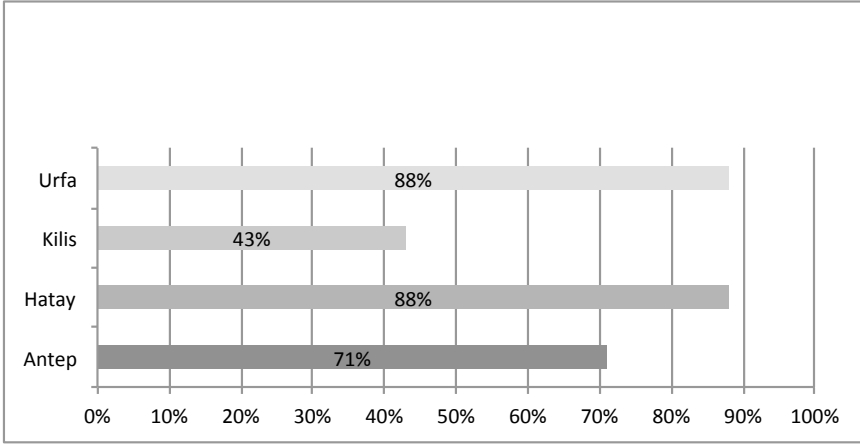
Mülteci akımının bir diğer sonucu sağlık sektöründe ortaya çıkmaktadır. Grafik 6A, Grafik 6B ve Grafik 6C mülteci akımının sağlık sektörü üzerindeki etkilerini yansıtmaktadır.

Grafik 6A. Sağlık Hizmetleri Kalitesinde Algılanan Düşme-Mülteci İlişkisi (%)



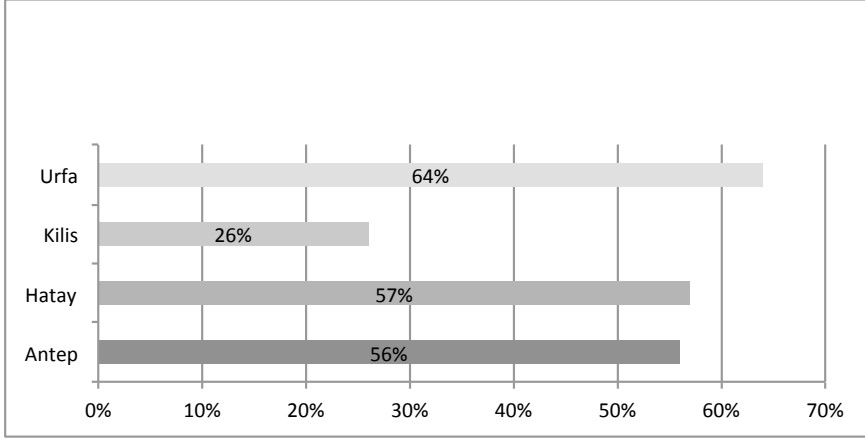
Yanıt verenlerin sayısı: Gaziantep: 63, Hatay: 93, Kilis: 35 ve Şanlıurfa: 99

Grafik 6B. Hastanelerde Randevu Süresinde Algılanan Artış-Mülteci İlişkisi (%)



Yanıt verenlerin sayısı: Gaziantep: 63, Hatay: 93, Kilis: 35 ve Şanlıurfa: 99

Grafik 6C. Özel Doktor Ücretlerinde Algılanan Artış-Mülteci İlişkisi (%)



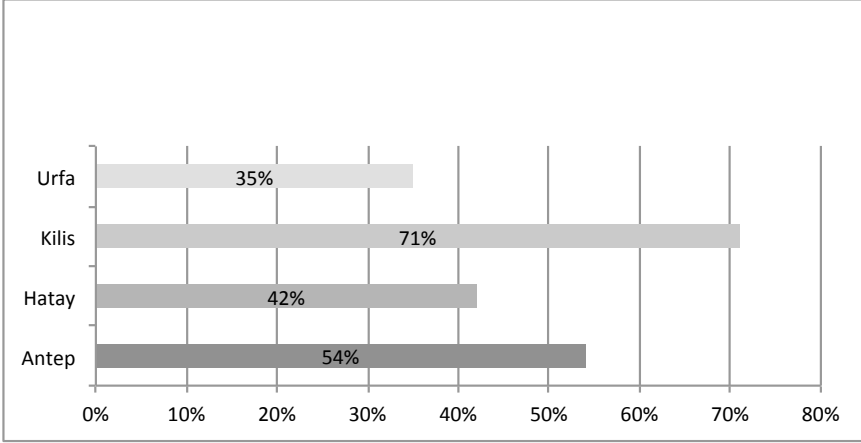
Yanıt verenlerin sayısı: Gaziantep: 62, Hatay: 92, Kilis: 35 ve Şanlıurfa: 98

Grafik 6A'dan gözükebileceği gibi, Gaziantep, Hatay ve Şanlıurfa'da mülakata katılanların üçte ikisinden daha çoğu mültecilerin varlığının sağlık hizmetlerinin kalitesini azalttığına inanmaktadırlar. Diğer yandan, Kilis'te mülakata katılanların yarısından azı benzer biçimde düşünmektedir. Mültecilerin randevu süresine ilişkin olarak da benzeri algılar gözlemlemekteyiz. Grafik 6B'dan görülebileceği gibi, Gaziantep, Hatay ve Şanlıurfa'da mülakata katılanların üçte ikisinden daha çoğu mültecilerin varlığının randevu süresini uzattığına inanmaktadır. Kilis'te mültecilerin randevu süresine ilişkin al-

gısı da diğer şehirlerden farklılaşmaktadır; mülakata katılanların yarısından azı mültecilerin varlığının randevu süresini uzattığını düşünmektedirler. Son olarak, Gaziantep, Hatay ve Şanlıurfa'da mülakata katılanların yarısından fazlası mültecilerin varlığının özel doktor ücretlerini arttırdığına inanmaktadırlar. Öte yandan bu oran Kilis'te dörtte bire düşmektedir.

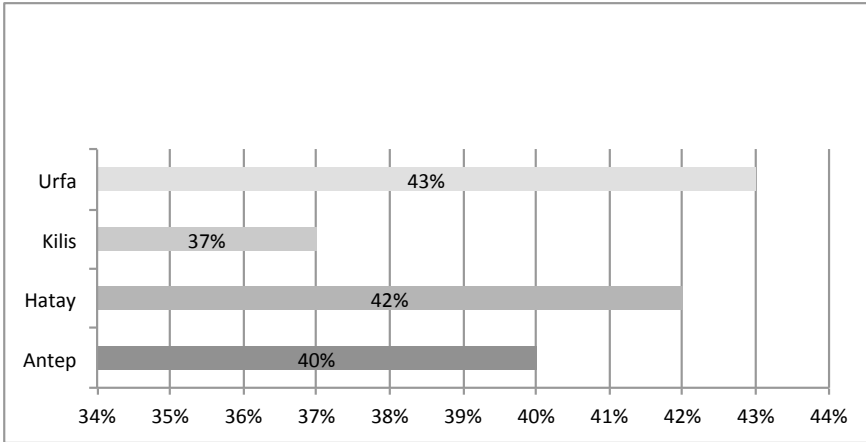
Eğitim mültecilerin etkilerinin gözlemlenebileceği diğer bir sektördür. Grafik 7A ve Grafik 7B mülteci akımının eğitim kalitesi ve eğitim harcamaları üzerindeki etkilerini yansıtmaktadır.

Grafik 7A. Eğitim Hizmetleri Kalitesinde Algılanan Düşme-Mülteci İlişkisi (%)



Yanıt verenlerin sayısı: Gaziantep: 63, Hatay: 92, Kilis: 35 ve Şanlıurfa: 101

Grafik 7B. Eğitim Harcamalarında Algılanan Artış-Mülteci İlişkisi (%)



Yanıt verenlerin sayısı: Gaziantep: 63, Hatay: 92, Kilis: 35 ve Şanlıurfa: 99

Grafik 7A'dan gözükebileceği gibi, Kilis'te mülakata katılanların üçte ikisinden daha çoğu Suriyeli mültecilerin varlığı nedeniyle eğitimin kalitesinin azaldığını düşünmektedir. Gaziantep'te yaklaşık olarak yarısı, eğitimin kalitesinin azaldığını düşünmektedir. Hatay ve Şanlıurfa'da ise eğitim kalitesinin düştüğüne inananların oranı %35 ve %42'dir. Bu bulgu mülteci yoğunluğundaki artışın eğitim hizmetleri üzerinde bir baskı oluştuğunu yansıtmaktadır. Diğer yandan, Grafik 7B'den görülebileceği gibi, mülakata katılanların yarısından

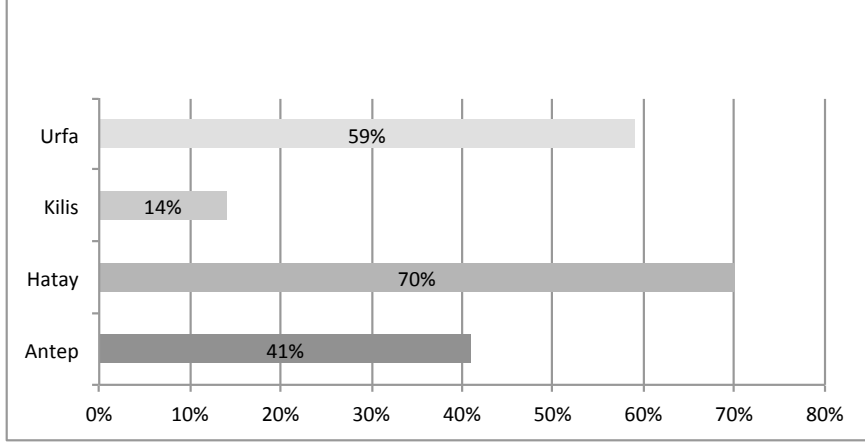
azı mültecilerin varlığının eğitim harcamalarını artırdığına inanmaktadır. Bu bulgunun Türkiye'de eğitimin büyük ölçüde ücretsiz olmasından kaynakladığına inanılmaktadır.

Mülteci akımının analize dahil ettiğimiz bir diğer sonucu, etkilenen şehirlerden göçe neden olup olmadığıdır. Grafik 8A mülakata katılanların şehirlerinden yaşanan göçleri mülteciler ile ilişkilendirip ilişkilendirmediğini yansıtmaktadır. Diğer yandan, mülakata katılanlardan şehirle-

rinden mülteciler nedeniyle göç olduğuna inanlara, onlara göre göçün en önemli nedeninin ne olduğu sorusunu yönelttik.

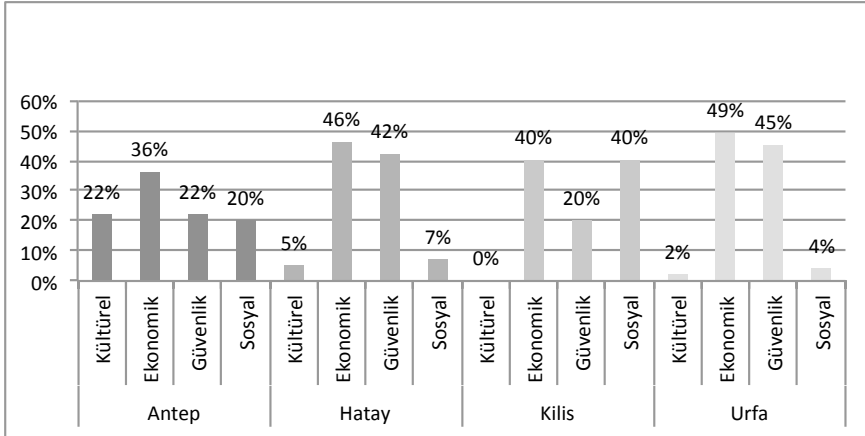
Grafik 8B mülakata katılanların şehirlerinden göçün nedenleri ile ilgili olarak inançlarını yansıtmaktadır.

Grafik 8A. Algılanan Göç-Mülteci İlişkisi (%)



Yanıt verenlerin sayısı: Gaziantep: 63, Hatay: 92, Kilis: 35 ve Şanlıurfa: 101

Grafik 8B. Algılanan Göç Nedenleri (%)



Yanıt verenlerin sayısı: Gaziantep: 60, Hatay: 86, Kilis: 5 ve Şanlıurfa: 83

Grafik 8A'dan da görülebileceği gibi, göç ile Suriyeli mülteciler arasında kurulan ilişkiye yönelik algı, analiz edilen şehirler arasında önemli ölçüde farklılaşmaktadır. Hatay'da mülakata katılanların üçte ikisinden daha çoğu şehirlerinden dış göçü Suriyeli mültecilerin gelişi ile ilişkilendirirken, bu oran Suriyeli mültecilerin en yoğun

olarak yaşadığı Kilis'te yalnızca %14'tür. Benzer biçimde Şanlıurfa'da mülakata katılanların yarıdan fazlası şehirlerinden göçün nedeni olarak Suriyeli mültecilerin gelişini görürken, bu oran Gaziantep'te yarıdan azdır. Öte yandan Grafik 8B'de yansıtıldığı gibi, mülakata katılanlar ekonomik ve güvenlik koşullarını şehirlerinden

göçün en önemli nedeni olarak görmektelerdir. Bu bulgular Türkiye’de şehir düzeyinde mevcut olan göç verisi tarafından doğrulanmaktadır. TÜİK verilerine göre Gaziantep’e net göç 2010-2011’deki %0.42 düzeyinden 2011-2012’de %0.13’e gerilemiştir. Hatay’da dış göç 2010-2011’deki %0.52 düzeyinden 2011-2012’de %0.53’e yükselmiştir. Şanlıurfa’da dış göç 2010-2011’deki %0.331 düzeyinden 2011-2012’de %0.734’e yükselmiştir. Son olarak, Kilis’te dış göç 2010-2011’deki %0.137 düzeyinden 2011-2012’de %0.130’a yükselmiştir.

2.2. Genel Değerlendirme: Yerel Halk

Anket sonuçlarımıza göre mültecilerin en büyük işgücü piyasası etkisi %18 ve %16 iş kaybı ile Hatay ve Şanlıurfa’da gözükmektedir. İş kaybı oranı Kilis’te en düşük olmasına karşın, işini kaybedenlerin tamamı mültecileri işlerini kaybetmelerinin nedeni olarak görmektelerdir. Hatay’da işlerini kaybedenlerin %87’si mültecileri, işlerini kaybetmelerinin nedeni olarak görmektelerdir. Şehir düzeyinde TÜİK’in açıkladığı en son işsizlik verisi 2011 yılına ait olduğu için mülakata katılanların algılarını veri ile test etme olanağımız yoktur.

Dört şehirde mülakata katılanların yaklaşık olarak üçte ikisi ücretlerdeki azalmanın %50’den daha az olduğunu düşünmektedirler. Öte yandan, Kilis hariç, mülakata katılanların üçte ikisinden daha çoğu ücretlerdeki azalmadan mültecileri sorumlu tutmaktadırlar. Kilis’te mülakata katılanların yalnızca yarısı ücretlerdeki azalma için mültecileri suçlamaktadırlar. Şehir düzeyinde TÜİK’in açıkladığı ücret verileri olmadığı için mülakata katılanların algılarını veri ile test etme olanağımız yoktur. Öte yandan, mülteciler işgücü arzını artırdıkları ve enformel olarak çalıştıkları için özellikle formel olmayan sektörlerde belirgin bir ücret azalmasının ortaya çıkmış olabileceğini ileri sürebiliriz.

Gaziantep en düşük ikinci iş kaybı oranına sahip olmasına karşın, mülakata katılanlardan işlerini kaybetmeyenlerin %50’den fazlası mültecilerin varlığının işlerini kaybetme riskini artırdığını düşünmektedirler. Öte yandan, iş kaybetme oranının en yüksek olduğu Hatay ve Şanlıurfa’da mülakata katılanlardan işlerini kaybetmeyenlerin yalnızca dörtte biri işlerini kaybetme riskinin arttığına inanmaktadırlar. Kilis’te iş kaybı oranı en düşük olmasına karşın, işlerini kaybetmeyenlerin %40’ı işlerini kaybetme riskinin arttığına inanmaktadır. İşsizlik oranı arttıkça işi kaybetme riski de artar. Dolayısıyla, yerel halkın işlerini kaybetme risklerinin arttığına ilişkin algılarını doğrulamak için işsizlik rakamlarına ihtiyacımız var. Enformel sektörlerde işsizlik oranının artmış olabileceğini ileri sürdüğümüz için, özellikle Suriyelilerin enformel iş bulabilecekleri sektörlerde iş kayıp riskinin artmış olabileceğini de ileri sürebiliriz.

Dört şehirde artış oranına ilişkin algı farklılaşmasına rağmen, mülakata katılanların yaklaşık olarak üçte ikisi gıda fiyatlarındaki artıştan mültecileri sorumlu tutmaktadırlar. Gaziantep, Hatay ve Şanlıurfa’da mülakata katılanların yaklaşık olarak üçte biri artışın %26-50 aralığında olduğuna inanmakta iken, Kilis’te mülakata katılanların yaklaşık olarak yarısı benzer biçimde düşünmektedirler. Gaziantep’te mülakata katılanların dörtte biri artışın %50’den fazla olduğuna inanmakta iken, Kilis ve Şanlıurfa’da benzer biçimde düşünenlerin oranı %15’dir. Gıda fiyatlarındaki gerçek artışa ilişkin şehir düzeyinde verilere sahip olmamıza rağmen, TÜİK verilerine göre Gaziantep’te yıllık enflasyon oranı 2010 yılındaki %6,8 düzeyinden 2013 yılında %8,8’e yükselmiştir. 2013 yılında Türkiye’de ortalama enflasyon oranı %7,4’tür. Bunun anlamı Gaziantep’te enflasyon oranının 2013 yılında Türkiye ortalamasının 1.4 baz puan üzerinde olduğudur. Dahası Gaziantep’in enflasyon bağlamındaki sıralaması 2010 yılında on

sekizincilikten, 2013 yılında birinciliğe yükselmiştir. Bu rakamlar yerel halkın gıda fiyatlarındaki artışa ilişkin algılarının en azından Gaziantep'te gerçek bir gözleme dayandığını göstermektedir.

Nüfusun özellikle düşük gelirli grubu için bir diğer önemli etki, kiralardaki yükselmedir. Dört şehirde de mülakata katılanların yaklaşık olarak yarısı kiralardaki artışın %100'ün üzerinde olduğuna inanmaktadırlar. Dahası, dört şehirde de mülakata katılanların hemen hemen tamamı kiralardaki artıştan mülteci akımını sorumlu tutmaktadırlar. Diğer üç şehirde kira artışına ilişkin veriye sahip olmamamıza rağmen, TÜİK verilerine göre Gaziantep'te son üç yıl kira artışı %5,5 iken, 2013 yılında %14'e yükselmiştir. Türkiye için 2013 yılında ortalama kira artışı %6'dır. Bunun anlamı Gaziantep'te kira artışının Türkiye ortalamasının 2,3 katı olduğudur.

Kilis'te mülakata katılanların yarıdan azı sağlık hizmetlerinin kötüleştiğine inanmakta iken, diğer üç şehirde %70'den fazlası sağlık hizmetlerinin kötüleştiğini ileri sürmektedirler. Dahası, Kilis'te mülakata katılanların yarıdan azı hastanelerde randevu almanın güçleştiğini düşünürken, Gaziantep, Hatay ve Şanlıurfa'da mülakata katılanların üçte ikisinden daha çoğu mültecilerin varlığının randevu süresini uzattığına inanmaktadır. Son olarak, Gaziantep, Hatay ve Şanlıurfa'da mülakata katılanların yarıdan fazlası mültecilerin varlığının özel doktor ücretlerini arttırdığına inanmakta iken, bu oran Kilis'te dörtte bire düşmektedir.

Dört şehirde de eğitim harcamalarındaki artışa ilişkin algı benzerdir; mülakata katılanların yarıdan fazlası eğitim harcamalarının artmadığını düşünmektedirler. Öte yandan, Gaziantep'te mülakata ka-

tilanların yaklaşık olarak yarısı eğitimin kalitesinin azaldığını düşünmektedir. Bu oran Kilis'te %71'dir. Hatay ve Şanlıurfa'da ise mülakata katılanların yarıdan azı eğitim kalitesinin kötüleştiğine inanmaktadırlar.

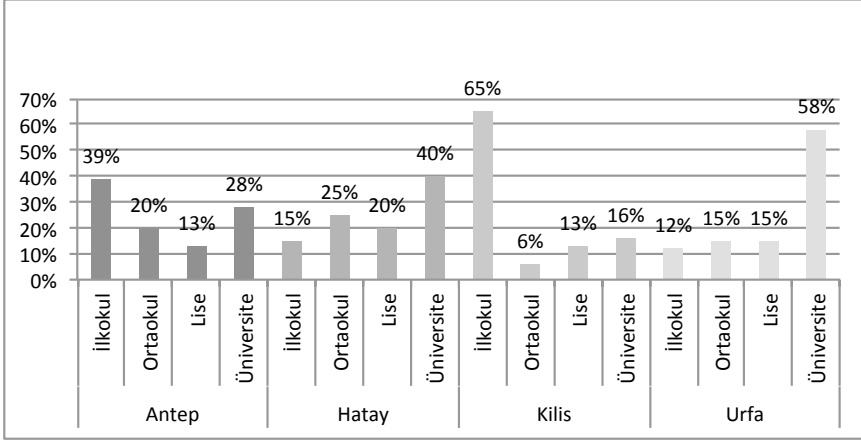
Eğer bu şehirlerde dışarıya göç gerçekten yaşanıyor ise bu Türkiye'ye göç akımının yalnızca ekonomik değil ama aynı zamanda önemli bir sosyal sonucudur. Göç ile Suriyeli mülteciler arasında kurulan ilişkiye yönelik algı analiz edilen şehirlerarasında önemli ölçüde farklılaşmaktadır.

Hatay' ve Şanlıurfa'da mülakata katılanların yarıdan çoğu mültecilerin varlığının şehirlerinden dış göçe neden olduğunu düşünmektedirler. Bu oran Gaziantep'te yalnızca %14'dür. Dahası, dört şehirde de mülakata katılanların önemli bir kısmı şehirlerinden göçün en önemli nedeni olarak ekonomik ve güvenlik koşullarını görmektedirler. Bu bulgular Türkiye'de şehir düzeyinde mevcut olan göç verisi tarafından da doğrulanmaktadır. TÜİK verilerine göre Gaziantep'e net göç 2010-2011'deki %0.42 düzeyinden 2011-2012'de %0.13'e gerilemiştir. Hatay'da dış göç 2010-2011'deki %0.52 düzeyinden 2011-2012'de %0.53'e yükselmiştir. Şanlıurfa'da dış göç 2010-2011'deki %0.331 düzeyinden 2011-2012'de %0.734'e yükselmiştir. Son olarak, Kilis'te dış göç 2010-2011'deki %0.137 düzeyinden 2011-2012'de %0.130'a yükselmiştir.

2.3. Suriyeliler

Mültecilerin eğitim düzeyi onların yaşadıkları topluma ekonomik, sosyal ve kültürel olarak entegrasyonları için oldukça önemlidir. Grafik 9, mülakata katılan mültecilerin eğitim düzeylerini yansıtmaktadırlar.

Grafik 9. Eğitim Düzeyi (%)



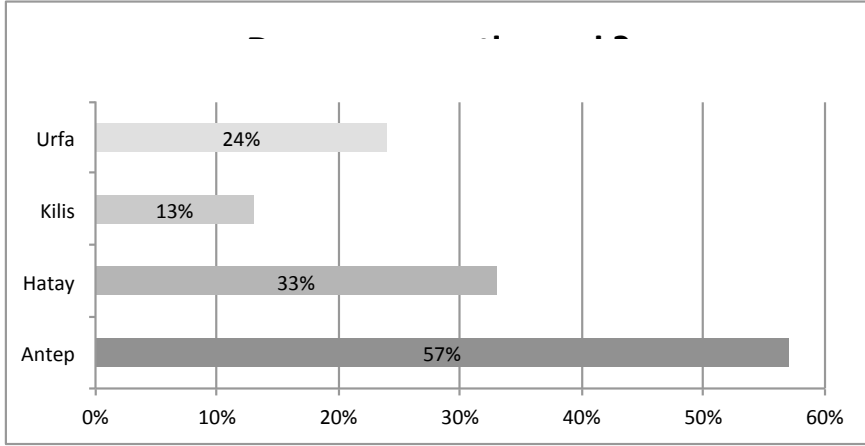
Yanıt verenlerin sayısı: Gaziantep: 46, Hatay: 60, Kilis: 31 ve Şanlıurfa: 48

Grafik 9'dan da görülebileceği gibi, Gaziantep'te mülakata katılan Suriyeli mültecilerin yaklaşık olarak %40'ı ilkokul, %20'si ortaokul, %13'ü lise ve üçte birden azı üniversite mezunudur. Bu bulgu, Suriyeli mültecilerin yaklaşık olarak %60'ının düşük sayılabilecek bir eğitime sahip olduğuna işaret etmektedir. Hatay'da mülakata katılan Suriyeli mültecilerin %15'i ilkokul, %25'i ortaokul, %20'si lise ve %40'ı üniversite mezunudur. Bu bulgu mülakata katılan Suriyeli mültecilerin %40'ının en düşük seviyede bir eğitime sahip olduklarını yansıtmaktadır. Öte yandan mülakata katılan Suriyeli mültecilerin önemli bir oranı (%40) üniversite derecesine sahiptir. Kilis'te mülakata katılan Suriyeli mültecilerin eğitim düzeyi diğer şehirlerdekine göre önemli ölçüde düşüktür. Kilis'te mülakata katılan Suriyeli mültecilerin %65'i

ilkokul, %6'ı ortaokul, %13'ü lise ve %16'sı üniversite mezunudur. Bu bulgu, Kilis'te mülakata katılan Suriyeli mültecilerin yaklaşık olarak %60'ının okul sisteminin en düşük seviyesinde bir eğitime sahip oldukları anlamına gelmektedir. Dahası, Kilis'te üniversite mezunlarının oranı diğer şehirlere göre belirgin biçimde düşüktür. Şanlıurfa'da mülakata katılan Suriyeli mültecilerin %12'si ilkokul ve %15'i ortaokul ve %15'i lise mezunudur. Diğer yandan, mülakata katılan Suriyeli mültecilerin şartıcı biçimde yüksek bir oranı üniversite mezunu olduklarını ifade etmektedirler.

Üretken ekonomik faaliyetin olmaması kalıcı yoksulluğa neden olmaktadır. Grafik 10, incelenen dört şehirde mülakata katılan mültecilerden iş sahibi olanların oranlarını yansıtmaktadır.

Grafik 10. Çalışıyor musunuz? (%)



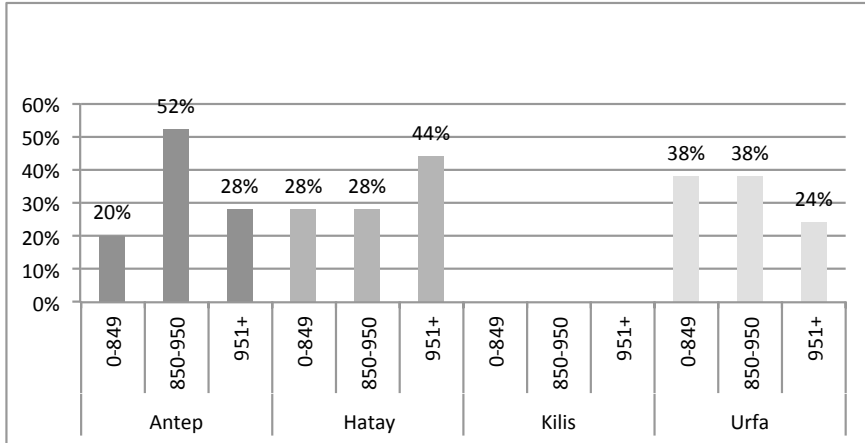
Yanıt verenlerin sayısı: Gaziantep: 46, Hatay: 66, Kilis: 31 ve Şanlıurfa: 50

Grafik 10 Gaziantep'te istihdam oranının en yüksek olduğunu göstermektedir; mülakata katılan Suriyeli mültecilerin %50'den fazlası bir işe sahiptir. Gaziantep'in sanayileşme düzeyi dikkate alındığında bu sonuç anlaşılırdır. Öte yandan, mülakata katılan Suriyeli mültecilerin Hatay'da yalnızca üçte biri, Şanlıurfa'da dörtte biri ve Kilis'te %13 bir iş sahibidir.

Uzun dönem işsizlik ve bir yardım ile yaşamak önemli ekonomik ve sosyal sonuçlar doğurmaktadır. Dolayısıyla, mülte-

cilerin minimum bir ücret düzeyinde bir gelire sahip olmaları önemlidir. Türkiye'de çalışmanın yapıldığı yıl asgari ücret düzeyi 891 TL'dir. Mülakata katılan Suriyeli mültecilerden 850 ile 950 TL arasında ücret elde edenleri asgari ücret grubu olarak adlandırmaktayız. Grafik 11, mülakata katılan Suriyelilerden iş sahibi olduğunu ifade edenlerin elde ettikleri ücret aralıklarını yansıtmaktadır. Kilis'te mülakata katılan Suriyeli mültecilerden hiç birisi ücret sorusunu yanıtlamadığı için, Kilis'e dair ücret verisine sahip değiliz.

Grafik 11. Aylık Ücretiniz Kaç TL'sidir?



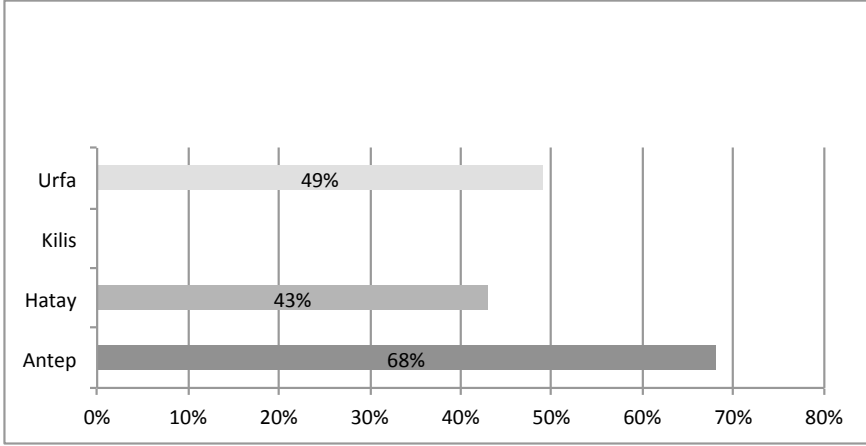
Yanıt verenlerin sayısı: Gaziantep: 25, Hatay: 18, Kilis: 0 ve Şanlıurfa: 8

Grafik 11'den görülebileceği gibi, Gaziantep'te mülakata katılan Suriyeli mültecilerden çalışanların yaklaşık olarak yarısı asgari ücrete yakın bir gelir elde ederken, üçte biri asgari ücret grubundan daha yüksek, beşte biri ise daha düşük bir gelir elde etmektedir. Hatay'da mülakata katılan Suriyeli mültecilerden, çalışanların %28'i asgari ücret grubundan az, %28'i ise daha çok gelir elde etmektedirler. Bu şehirde şaşırtıcı biçimde mülakata katılan Suriyeli mültecilerden çalışanların %44'ü asgari ücret grubunun üzerine bir gelir elde ettiklerini ileri sürmektedir-

ler. Şanlıurfa'da mülakata katılan Suriyeli mültecilerden, çalışanların yaklaşık olarak dörtte biri asgari ücret grubundan çok, %38'i ise daha az gelir elde etmektedir. Üçte biri ise asgari ücrete yakın bir gelir elde etmektedir.

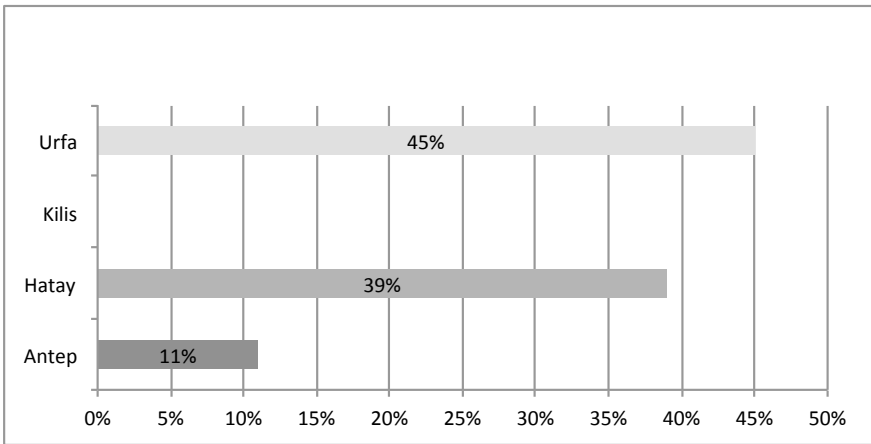
Grafik 12 ve Grafik 13, Şanlıurfa, Hatay ve Gaziantep'te mülakata katılan Suriyeli mültecilerden çalışanlar arasında asgari ücret grubunda bir gelir elde edenlerin gıda ve kira harcamalarının gelirleri içerisindeki paylarını yansıtmaktadır.

Grafik 12. 850-950 Gelir Grubu için Gıda Harcaması/Gelir Oranı (%)



Yanıt verenlerin sayısı: Gaziantep: 13, Hatay: 5, Kilis: 0 ve Şanlıurfa: 3

Grafik 13. 850-950 Gelir Grubu için Kira Gideri/Gelir Oranı (%)



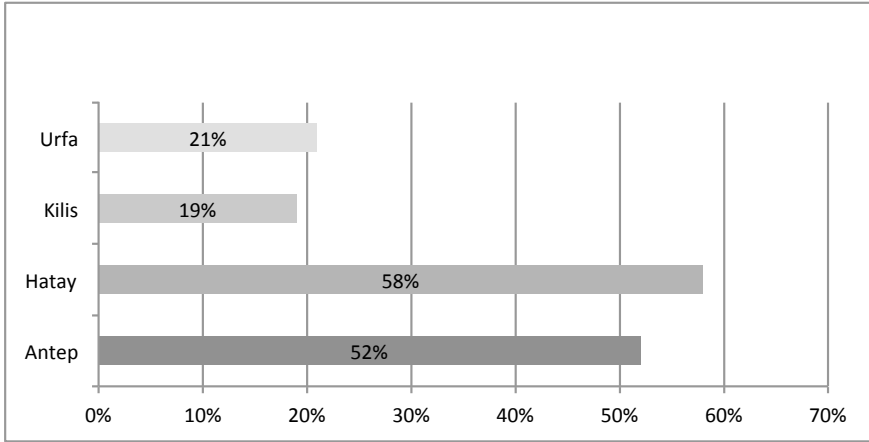
Yanıt verenlerin sayısı: Gaziantep: 5, Hatay: 5, Kilis: 0 ve Şanlıurfa: 3

Grafik 12 ve Grafik 13'den görülebileceği gibi, gıda ve kira harcamalarının payları anlamında şehirler arasında önemli farklar söz konusudur. Gaziantep'te gıdanın payı en yüksek iken, kiranın payı en düşüktür. Bu bulgu, gıda maliyetleri anlamında en pahalı il olmasına karşın, mülteci akımının konut sektöründe yarattığı baskının en düşük olduğu yerin Gaziantep olduğu anlamına gelmektedir. Şanlıurfa'da ücretli çalışan mülteciler, gelirlerinin yarısını gıdaya, diğer yarısını kiraya harcamaktadırlar. Öte yandan, ortalama olarak

gıda ve kira harcamaları payının en düşük olduğu şehir Hatay'dır. Bu bulgu Suriyeli mültecilerin Hatay'da diğer şehirlerde olduğundan daha çok akrabaları olduğu ve bu nedenle gıda ve konut bağlamında daha çok yardım elde ettiklerine işaret etmektedir.

Mülteciler için muhtemelen en büyük sorun çocuklarının eğitimidir. Grafik 14, mülakata katılan Suriyeli mültecilerden çocuklarının bir eğitim aldığını söyleyenlerin oranlarını yansıtmaktadır.

Grafik 14. Eğitim Gören Çocuğunuz Var mı? (%)



Yanıt verenlerin sayısı: Gaziantep: 44, Hatay: 66, Kilis: 31 ve Şanlıurfa: 47

Grafik 14'den görülebileceği gibi, Gaziantep ve Hatay'da mülakata katılan Suriyeli mültecilerin yarısından biraz fazlası çocuklarının eğitim aldıklarını ileri sürmektedirler. Diğer yandan Şanlıurfa ve Kilis'te bu oran yalnızca beşte bir düzeyindedir. Kilis'teki bu sonuç mülteci yoğunluğu ile açıklanabilir. Şanlıurfa'da ise bu konudaki bir organizasyon eksikliğine işaret edebilir.

2.4. Genel Değerlendirme: Suriyeliler

Mülakata katılan kamp dışındaki Suriyeli mültecilerden elde edilen veriler, Gaziantep ve Kilis'te mültecilerin yarısından fazlasının okul sisteminin en düşük se-

viyesinde bir eğitime sahip olduklarına işaret etmektedir. Diğer yandan, Hatay ve Şanlıurfa'da mültecilerin önemli bir bölümü lise ve üniversite eğitimine sahiptirler.

Suriyelilerin istihdam durumları şehirden şehre farklılaşmaktadır. Gaziantep'te mülakata katılan Suriyeli mültecilerden çalışma yaşında olanların %50'sinden fazlası bir işe sahip iken, istihdam oranı Hatay'da yalnızca üçte bir, Şanlıurfa'da dörtte bir ve Kilis'te %13'dür.

Gaziantep'te çalışan Suriyelilerden yaklaşık olarak yarısı ve Hatay'da üçte biri asgari ücrete yalın bir gelir elde ederken, Şanlıurfa'da %40 asgari ücretten daha çok gelir elde ettiklerini ileri sürmektedirler.

Şehirler arasında gıda ve kira harcamalarının gelir içindeki payları anlamında önemli farklılıklar söz konusudur. Gaziantep'te gıda harcamasının payı en yüksek iken, kira harcamasının payı en düşüktür. Bu bulgu, gıda maliyetleri anlamında en pahalı il olmasına karşın, mülteci akımının konut sektöründe yarattığı baskının en düşük olduğu yerin Gaziantep olduğu anlamına gelmektedir. Şanlıurfa'da ücret geliri elde eden mülteciler gelirlerinin yarısını gıdaya, diğer yarısını kiraya harcamaktadırlar. Öte yandan, ortalama olarak gıda ve kira harcamalarının payının en düşük olduğu şehir Hatay'dır. Bu bulgu Suri-

yeli mültecilerin Hatay'da diğer şehirlerde olduğundan daha çok akrabaları olduğu ve bu nedenle gıda ve konut bağlamında daha çok yardım elde ettiklerine işaret etmektedir.

Gaziantep ve Hatay'da mülakata katılan Suriyeli mültecilerin yarısından biraz fazlası çocuklarının bir eğitim aldıklarını ileri sürmektedirler. Diğer yandan Şanlıurfa ve Kilis'te bu oran yalnızca beşte bir düzeyindedir. Kilis'teki bu sonuç mülteci yoğunluğu ile açıklanabilir. Şanlıurfa'da ise bu konudaki bir organizasyon eksikliğine işaret edebilir.

SONUÇ VE DEĞERLENDİRME

Bu çalışmanın amacı, Suriyeli mültecilerin Gaziantep, Hatay, Kilis, Şanlıurfa, Mersin, Adana, Kahramanmaraş, Osmaniye ve Mardin'de net göç ve nedenleri, dış ticaret, işsizlik oranı, ücret düzeyi, enflasyon (gıda fiyatları ve kira enflasyonu), konut satışları, eğitim hizmetleri ve maliyeti ve sağlık hizmetleri ve maliyeti gibi ekonomik değişkenler üzerindeki etkilerini değerlendirmektir. Mültecilerin bu ekonomik değişkenler üzerindeki etkilerinin doğal olarak ilgili şehir ve ülkenin tamamı için sosyo-politik sonuçları olacaktır. Bu çerçevede, birinci bölümde proje sentetik bir model yardımıyla Suriyeli mülteciler olmasaydı bu değişkenlerden şehir düzeyinde verisi mevcut olanların izleyecekleri zaman patikasını tahmin etmekte ve gerçek zaman patikaları ile karşılaştırmaktadır. Proje, ikinci bölümde ise, mültecilerin ekonomik etki değerlendirmesini Gaziantep, Hatay, Kilis ve Şanlıurfa'da yerel halk ile yapılan yüz yüze görüşmeler temelinde betimsel olarak analiz etmektedir. Çalışmanın bu bölümünde ayrıca kamp dışında yaşayan Suriyeli mülteciler ile yapılan yüz yüze görüşmeler sonucu, Suriyelilerin ekonomik ve sosyal özelliklerine ilişkin olarak bilgi derlenmiştir. Bu bilgiler, Suriyelilerin ekonomik ve sosyal entegrasyon sürecinin değerlendirilmesinde yardımcı olabilir. Çalışmanın bulgularını aşağıdaki gibi özetlemek mümkündür:

i) Mersin dışındaki tüm şehirler, Suriyeli mültecilerin olmaması durumunda çekeceklerinden daha az iç göç çekmektedirler. Türkiye genelinde yoğun bir biçimde Suriyeli akımına uğrayan şehirlerle ilgili işsizliğin arttığı, yaşam maliyetlerinin yükseldiği ve güvenlik koşullarının kötüleştiği algısı dikkate alındığında, bu bulgu oldukça anlamlıdır. Mersin'in görel olarak

Suriye'den uzak olması nedeniyle bu bulgu muhtemel görünmektedir.

ii) Mültecilerin dış ticaret üzerine etkileri, sanayi düzeyindeki gelişmişlik ve mülteci akımı öncesi dış ticaret düzeyine bağlı olarak şehirden şehire farklılaşmaktadır. Örneğin, Gaziantep, Adana, Kahramanmaraş ve Mardin'de mülteci akımı sonrası ihracat ve ticaret dengesinde (ihracat ile ithalat arasındaki fark) olumlu bir gelişme gözlemlenmiştir. Ortadoğu ve Kuzey Afrika (ODKA), 2002 sonrası dönemde Türkiye'nin dış politikasında giderek artan bir öneme sahip olmuştur. Ekonomik ilişkiler politik ilişkilerdeki olumlu gelişmeye eşlik etmiş ve ODKA Türkiye'nin dış ticaretinden giderek daha yüksek pay almaya başlamıştır. Bu çerçevede, uzun dönemde özellikle tüccar Suriyeliler yoluyla ODKA ülkelerinde ihtiyaç duyulan ürünleri üreten sanayi alt yapısına sahip şehirlerin bu bölge ile ekonomik entegrasyonlarının derinleşmesi muhtemel görünmektedir.

iii) Son on yılda Türkiye'de eğitim alanında önemli gelişmeler sağlanmıştır. Eğitimdeki bu gelişmenin önemi bir boyutunu sınıf büyüklüklerin azaltılması oluşturmaktadır. Ancak, Suriyelilerin gelmesinde sonra analize tabi tutulan şehirlerde sınıf büyüklüğünün (ortalama 1-5 öğrenci) arttığı gözlemlenmektedir. Öte yandan, eğitimin Türkiye'de büyük ölçüde ücretsiz olması, özellikle ilk, orta ve lise düzeyinde eğitim araç ve gereçlerinin hükümetçe karşılanması dolayısıyla, Suriyelilerin varlığının yerel halkın eğitim harcamalarında bir artış eğili-

mine neden olduğuna ilişkin bir bulguya ulaşılmamıştır.

iv) Çalışmanın sonuçlarına göre Suriyelilerin en önemli ekonomik etkilerinden birisi işgücü piyasası üzerinde ortaya çıkmıştır. Mültecilerin yoğun olduğu şehirlerde ve özellikle enformel sektörlerde yerel halkın belirli ölçülerde işlerini kaybettikleri gözlemlenmektedir.

v) Bir diğer ekonomik etki ücret düzeyindeki azalma olarak ortaya çıkmaktadır. Mültecilerin işgücü arzını artırdıkları ve enformel olarak çalıştıkları göz önüne alındığında, özellikle formel olmayan sektörlerde belirgin bir ücret azalmasının ortaya çıkmış olması doğaldır. Bu konudaki yasal düzenlemelerin tamamlanması, iş kaybı etkisini belirgin biçimde azaltmasa bile ücretler üzerindeki olumsuz etkiyi azaltabilir.

vi) Öte yandan, Suriyelilerin gelişi ile ortaya çıkan yeni talebin neticesinde veya yardım amacıyla bölgeye gelen ilave yatırımlar sebebiyle yaratılan yeni iş imkanları da göz önüne alındığında, iş gücü piyasasında kısmi bir genişlemenin olması gibi dinamik etkiler de göz ardı edilmemelidir. Benzer şekilde, Suriyelilerin düşük ücretli ve vasıfsız işgücü gerektiren sektörlerde istihdamı neticesinde yerel halktan bir kısmının daha üst gelir düzeyindeki işlerde istihdamının önünün açılması gibi bir etki de dışlanmamalıdır. Bu bağlamda Suriyelilerin işgücü piyasaları üzerindeki etkisini tam anlamı ile değerlendirebilmek için olumlu ve olumsuz yansımalarını dikkate alan daha kapsamlı ve dinamik analizlere ihtiyaç duyulmaktadır.

vii) Suriyeli mültecilerin belki de en önemli ekonomik etkilerinden birisi gıda fiyatları ve kira enflasyonunda gözlemlenen artıştır. Örneğin, Gaziantep'in enflasyon bağlamındaki

sıralaması 2010 yılında on sekizincilikten, 2013 yılında birinciliğe yükselmiştir. Nüfusun özellikle düşük gelirli gurubu için kiralardaki yükselme yaşam maliyetlerinde önemli bir artış anlamına gelmektedir. Çalışmanın bulguları, bu şehirlerde özellikle varoş bölgelerde kiralardaki artışın çok yüksek oranlarda olduğuna işaret etmektedir. Örneğin, TUIK verilerine göre, Gaziantep'te kira artışı Türkiye ortalamasının 2.3 katıdır.

viii) Suriyelilerin yerel halkın günlük yaşamı ile ilgili bir diğer önemli etkisi sağlık hizmetlerinde ortaya çıkmaktadır. Çalışmanın bulgularına göre yerel halk hem sağlık hizmetlerinin kötüleştiğinden hem de sağlık hizmeti alınmasının zorlaştığından şikâyet etmektedir.

Kamp dışında yaşayan Suriyeliler ile yapılan yüz yüze görüşmeler sonucu, mültecilerin ekonomik ve sosyal özelliklerine ilişkin olarak elde edilen bulguların değerlendirilmesi ile ulaşılan sonuçları aşağıdaki gibi özetlemek olanaklıdır:

i) Mülakata katılan kamp dışındaki Suriyeli mültecilerden elde edilen veriler, mültecilerin önemli bir kısmının düşük seviyelerde bir eğitim düzeyine sahip olduklarına işaret etmektedir. Bu bilgi, Suriyelilerin iş yaşamına kazandırılması ile ilgili planlama yapılırken değerlendirilmelidir.

ii) Suriyelilerin istihdam durumları şehirden şehire önemli ölçüde farklılaşmaktadır. Mültecilerin yaşadıkları şehrin sanayi gelişmişliği ve işgücü piyasalarının özelliği iş bulma olasılıklarını da belirlemektedir. Örneğin, Gaziantep'te mülakata katılan Suriyeli mültecilerden çalışma yaşında olanların yarısından fazlası bir işe sahip iken, Kilis'te çalışanların çok azdır.

iii) Çalışmanın Suriyeli mülteciler ile ilgili önemli bulgularında birisi, iş bulabilenlerin önemli bir bölümünün as-

gari ücret düzeyine yakın bir gelir elde etmeleridir.

iv) Suriyelilerin gıda ve kira harcamalarının gelirleri içindeki paylarında şehirden şehire önemli farklılıklar söz konusudur. Örneğin, Gaziantep'te gıda harcamasının payı en yüksek iken, kira harcamasının payı en düşüktür. Bu bulgu, gıda maliyetleri anlamında en pahalı il olmasına karşın, mülteci akımının konut sektöründe yarattığı baskının en düşük olduğu yerin Gaziantep olduğu anlamına gelmektedir. Öte yandan, ortalama olarak gıda ve kira harcamaların payının

en düşük olduğu şehir Hatay'dır. Bu bulgu Suriyelilerin Hatay'da diğer şehirlerde olduğundan daha çok akrabaları olduğu ve bu nedenle gıda ve konut bağlamında daha çok yardım elde ettiklerine işaret etmektedir.

v) Mültecilerin yarısına yakını çocuk olup, eğitim, beslenme ve barınma gibi, eğitim en önemli ihtiyaçlarından birisini teşkil etmektedir. Çocukların eğitim olanağına sahip olup olmadıkları şehirden şehire önemli farklılıklar göstermektedir. Bunun bir nedeni, çalışma alanı gibi, eğitim alanında da yasal düzenleme eksikliğidir.

NOTLAR

1 Sentetik kontrol yönteminin ayrıntılarını görmek ve bu yöntemin önceki literatüre göre avantajlarını görmek için bkz. Abadie, A. ve J. Gardeazabal. (2003), "The Economic Costs of Conflict: A Case Study of the Basque Country", *The American Economic Review*, Cilt 93, No. 1, s. 113-132.

2 Modelin teknik ayrıntıları için bkz. "Ek A".

3 Gerçek Gaziantep ve sentetik Gaziantep'in özelliklerinin karşılaştırması için Ek B'ye bakınız. Ek B ayrıca sentetik Gaziantep'in oluşturulmasında kullanılan ağırlıkları da vermektedir. Diğer 8 şehrin sentetik versiyonlarının oluşturulmasında kullanılan ağırlıklar da Ek B'de bulunabilir.

EKLER

Ek A.

Sentetik Kontrol Yöntemi ile İlgili Bazı Teknik Detaylar: Minimizasyon Problemi

Gaziantep'i Şehir 1 olarak adlandırılalım. Sentetik Gaziantep'i oluşturmak için J tane kontrol şehrine ihtiyacımız var; J=72. Minimizasyon problemini aşağıdaki gibi kurgulayabiliriz:

$$\text{minimize}_{(W \in \omega)} (X_{-1} - X_{-0} - W)' V (X_{-1} - X_{-0} - W)$$

Burada ve Gaziantep ve kontrol şehirler için ekonomik göstergeler vektörlerini temsil etmektedir. vektörleri her bir kontrol şehrin ağırlıklarını içermektedir. kümesi şöyle tanımlanır: . Ayrıca, V her bir ekonomik göstergenin görelî önemini göstermektedir. Bu problemi çözerek sentetik Gaziantep'i oluşturacak ağırlıkları elde ediyoruz.

Problemin çözümü yazarlar tarafından yazılan MATLAB programı ile gerçekleştirilmiştir.

Ek B.

Tablo 2, gerçek ve sentetik Gaziantep'i incelenen değişkenler bağlamında karşılaştırmaktadır.

Tablo 2. Sentetik Kontrol Tahminleri: Gaziantep

Değişkenler	Gerçek Gaziantep	Sentetik Gaziantep
İthalat (Bin \$, 2011)	4723312,23	4900954,43
İhracat (Bin \$, 2011)	4759951,85	4759951,83
Sağlık Personeli Sayısı: Doktor Toplam (2010)	2124,00	2124,00
Sağlık Personeli Sayısı: Hemşire (2010)	2138,00	2128,31
İşgücüne Katılma Oranı (%, 2010)	45,39	46,30
İstihdam Oranı (%, 2010)	39,33	40,56
Sağlık Personeli Sayısı: Doktor Toplam (2011)	2281,00	2281,00
Sağlık Personeli Sayısı: Hemşire (2011)	2334,00	2420,29
İşgücüne Katılma Oranı (%, 2011)	43,90	44,43
İstihdam Oranı (%, 2011)	40,50	40,50

“Sentetik Gaziantep’i 72 kontrol şehrin konveks bir kombinasyonundan oluşturuyoruz. Tablo 3 Sentetik Gaziantep’in oluşturulmasında kullanılan şehirlerin ağırlıklarını göstermektedir. Ağırlığı sıfır olan şehirler rapor edilmemektedir.

Tablo 3. Sentetik Gaziantep’in Hesaplanmasında Şehir Ağırlıkları

Şehirler	Ağırlıklar
Kocaeli	0,35
Konya	0,12
Antalya	0,08
Kayseri	0,11
Karabük	0,15
Diyarbakır	0,19
Toplam	1,00

Tablo 4 gerçek ve sentetik Hatay’i incelenen değişkenler bağlamında karşılaştırmaktadır.

Tablo 4. Sentetik Kontrol Tahminleri: Hatay

Değişkenler	Gerçek Hatay	Sentetik Hatay
İthalat (Bin \$, 2011)	4594570,19	4335252,75
İhracat (Bin \$, 2011)	2050554,65	2138794,69
Sağlık Personeli Sayısı: Doktor Toplam (2010)	1578,00	1611,00
Sağlık Personeli Sayısı: Hemşire (2010)	1449,00	1501,60
İşgücüne Katılma Oranı (2010)	49,96	49,79
İstihdam Oranı (% , 2010)	43,02	43,26
Sağlık Personeli Sayısı: Doktor Toplam (2011)	1707,00	1638,30
Sağlık Personeli Sayısı: Hemşire (2011)	1622,00	1611,71

“Sentetik Hatay’ı 72 kontrol şehrin konveks bir kombinasyonundan oluşturuyoruz. Tablo 5 Sentetik Hatay’ın oluşturulmasında kullanılan şehirlerin ağırlıklarını göstermektedir. Ağırlığı sıfır olan şehirler rapor edilmemektedir.

Tablo 5. Sentetik Hatay'ın Hesaplanmasında Şehir Ağırlıkları

Şehirler	Ağırlıklar
İstanbul	0,03
Muğla	0,30
Zonguldak	0,20
Ardahan	0,01
Van	0,08
Bitlis	0,38
Toplam	1,00

Tablo 6 gerçek ve sentetik Şanlıurfa'yı incelenen değişkenler bağlamında karşılaştırmaktadır.

Tablo 6. Sentetik Kontrol Tahminleri: Şanlıurfa

	Gerçek Şanlıurfa	Sentetik Şanlıurfa
İthalat (Bin \$, 2011)	288954,01	288954,01
İhracat (Bin \$, 2011)	148311,88	208625,89
Sağlık Personeli Sayısı: Doktor Toplam (2010)	1671,00	1671,00
İşsizlik Oranı (2010)	12,4	13,76
Kişi Başına Elektrik Tüketimi (KWh; 2011)	1496,46	1496,47
Sağlık Personeli Sayısı: Doktor Toplam (2011)	1774,00	1774,00
Sağlık Personeli Sayısı: Hemşire Toplam (2011)	1676,00	1869,69
Ev Sahipliği (% , 2011)	77,12	77,12

“Sentetik Şanlıurfa'yı 72 kontrol şehrin konveks bir kombinasyonundan oluşturuyoruz. Tablo 7 Sentetik Şanlıurfa'nın oluşturulmasında kullanılan şehirlerin ağırlıklarını göstermektedir. Ağırlığı sıfır olan şehirler rapor edilmemektedir.

Tablo 7. Sentetik Şanlıurfa'nın Hesaplanmasında Şehir Ağırlıkları

Şehirler	Ağırlıklar
Tekirdağ	0,10
Konya	0,01
Samsun	0,17
Van	0,46
Diyarbakır	0,26
Toplam	1,00

Tablo 8 gerçek ve sentetik Kilis'i incelenen değişkenler bağlamında karşılaştırmaktadır.

Tablo 8. *Sentetik Kontrol Tahminleri: Kilis*

Değişkenler	Gerçek Kilis	Sentetik Kilis
Net Göç Oranı	-13,79	-13,71
İthalat (Bin \$, 2011)	42423,15	42422,65
İhracat (Bin \$, 2011)	30545,76	30545,77
İşgücüne Katılma Oranı (2010)	49,23	49,23
İstihdam Oranı (% , 2010)	44,24	44,24
İşgücüne Katılma Oranı2011	50,70	50,70
İstihdam Oranı (%) 2011	47,90	47,89

“Sentetik Kilis'i 72 kontrol şehrin konveks bir kombinasyonundan oluşturuyoruz. Tablo 9 Sentetik Şanlıurfa'nın (Kilis'in?) oluşturulmasında kullanılan şehirlerin ağırlıklarını göstermektedir. Ağırlığı sıfır olan şehirler rapor edilmemektedir.

Tablo 9. *Sentetik Kilis'in Hesaplanmasında Şehir Ağırlıkları*

Şehirler	Ağırlıklar
Nevşehir	0,01
Yozgat	0,07
Zonguldak	0,01
Kastamonu	0,26
Çankırı	0,36
Muş	0,24
Siirt	0,05
Toplam	1,00

Tablo 10 gerçek ve sentetik Adana'yı incelenen değişkenler bağlamında karşılaştırmaktadır.

Tablo 10. Sentetik Kontrol Tahminleri: Adana

Değişkenler	Gerçek Adana	Sentetik Adana
İthalat (Bin \$, 2011)	2974778,71	2974679,01
İhracat (Bin \$, 2011)	1756356,293	1864713,17
Sağlık Personeli Sayısı: Doktor Toplam (2010)	3356	3361,37
Sağlık Personeli Sayısı: Hemşire (2010)	2983	2982,72
İşgücüne Katılma Oranı (%, 2010)	50,91193324	45,75
İstihdam Oranı (%, 2010)	41,18059625	41,18
Sağlık Personeli Sayısı: Doktor Toplam (2011)	3481	3480,98
Sağlık Personeli Sayısı: Hemşire (2011)	3207	3407,87
İşgücüne Katılma Oranı (%, 2011)	43,70	43,70
İstihdam Oranı (%, 2011)	38,70	40,40

“Sentetik Adana’yı 72 kontrol şehrin konveks bir kombinasyonundan oluşturuyoruz. Tablo 11 Sentetik Adana’nın oluşturulmasında kullanılan şehirlerin ağırlıklarını göstermektedir. Ağırlığı sıfır olan şehirler rapor edilmemektedir.

Tablo 11. Sentetik Adana’nın Hesaplanmasında Şehir Ağırlıkları

Şehirler	Ağırlıklar
İstanbul	0,01
Ankara	0,05
Konya	0,53
Kayseri	0,02
Karabük	0,14
Erzurum	0,01
Diyarbakır	0,25
Toplam	1,00

Tablo 12 gerçek ve sentetik Mersin’i incelenen değişkenler bağlamında karşılaştırmaktadır.

Tablo 12. Sentetik Kontrol Tahminleri: Mersin

Değişkenler	Gerçek Mersin	Sentetik Mersin
İthalat (Bin \$, 2011)	1236879,35	1386021,44
İhracat (Bin \$, 2011)	1339367,52	13250023,90
Sağlık Personeli Sayısı: Doktor Toplam (2010)	2236	2305,90
Sağlık Personeli Sayısı: Hemşire (2010)	2286	2155,76
İşgücüne Katılma Oranı (%, 2010)	55,33070937	55,27
İstihdam Oranı (%, 2010)	47,54944755	48,49
Sağlık Personeli Sayısı: Doktor Toplam (2011)	2305	2551,12
Sağlık Personeli Sayısı: Hemşire (2011)	2326	2256,16

“Sentetik Mersin’i 72 kontrol şehrin konveks bir kombinasyonundan oluşturuyoruz. Tablo 13 Sentetik Mersin’in oluşturulmasında kullanılan şehirlerin ağırlıklarını göstermektedir. Ağırlığı sıfır olan şehirler rapor edilmemektedir.

Tablo 13. Sentetik Mersin’in Hesaplanmasında Şehir Ağırlıkları

Şehirler	Ağırlıklar
Aydın	0,31
Bursa	0,03
Düzce	0,21
Antalya	0,44
Artvin	0,01
Toplam	1,00

Tablo 14 gerçek ve sentetik Kahramanmaraş’ı incelenen değişkenler bağlamında karşılaştırmaktadır.

Tablo 14. Sentetik Kontrol Tahminleri: Kahramanmaraş

Değişkenler	Gerçek Kahramanmaraş	Sentetik Kahramanmaraş
İthalat (Bin \$, 2011)	1188471,80	1031931,97
İhracat (Bin \$, 2011)	711945,45	766985,71
Sağlık Personeli Sayısı: Doktor Toplam (2010)	1204	1188,41
Sağlık Personeli Sayısı: Hemşire (2010)	1206	1204,57
İşgücüne Katılma Oranı (%, 2010)	49,16	49,17
İstihdam Oranı (%, 2010)	42,89	42,90
Sağlık Personeli Sayısı: Doktor Toplam (2011)	1227	1225,25
Sağlık Personeli Sayısı: Hemşire (2011)	1379	1207,26
İşgücüne Katılma Oranı (%, 2011)	46,10	46,39
İstihdam Oranı (%, 2011)	42,20	42,20

“Sentetik Kahramanmaraş’ı 72 kontrol şehrin konveks bir kombinasyonundan oluşturuyoruz. Tablo 15 Sentetik Kahramanmaraş’ın oluşturulmasında kullanılan şehirlerin ağırlıklarını göstermektedir. Ağırlığı sıfır olan şehirler rapor edilmemektedir.

Tablo 15. Sentetik Kahramanmaraş’ın Hesaplanmasında Şehir Ağırlıkları

Şehirler	Ağırlıklar
Aydın	0,13
Sakarya	0,14
Ankara	0,01
Antalya	0,05
Zonguldak	0,39
Hakkari	0,28
Toplam	1,00

Tablo 16 gerçek ve sentetik Osmaniye’yi incelenen değişkenler bağlamında karşılaştırmaktadır.

Tablo 16. Sentetik Kontrol Tahminleri: Osmaniye

Değişkenler	Gerçek Osmaniye	Sentetik Osmaniye
Net Göç Oranı (2010-2011)	-5,64	-5,64
İthalat (Bin \$, 2011)	836774,17	836774,17
İhracat (Bin \$, 2011)	131537,38	9122632,44
Sağlık Personeli Sayısı: Doktor Toplam (2010)	547	547,00
Sağlık Personeli Sayısı: Hemşire (2010)	611	611,00
İşgücüne Katılma Oranı (%, 2010)	46,51	51,16
İstihdam Oranı (% , 2010)	39,82	46,73
Sağlık Personeli Sayısı: Doktor Toplam (2011)	602	602,00
Sağlık Personeli Sayısı: Hemşire (2011)	750	750,00

“Sentetik Osmaniye’yi 72 kontrol şehrin konveks bir kombinasyonundan oluşturuyoruz. Tablo 17 Sentetik Osmaniye’nin oluşturulmasında kullanılan şehirlerin ağırlıklarını göstermektedir. Ağırlığı sıfır olan şehirler rapor edilmemektedir.

Tablo 17. Sentetik Osmaniye’nin Hesaplanmasında Şehir Ağırlıkları

Şehirler	Ağırlıklar
Tekirdağ	0,03
Bursa	0,03
Bilecik	0,21
Sakarya	0,19
Çankırı	0,24
Amasya	0,29
Siirt	0,01
Toplam	1,00

Tablo 18 gerçek ve sentetik Mardin’i incelenen değişkenler bağlamında karşılaştırmaktadır.

Tablo 18. Sentetik Kontrol Tahminleri: Mardin

Değişkenler	Gerçek Mardin	Sentetik Mardin
İhracat (Bin \$, 2011)	804232,87	800345,75
Sağlık Personeli Sayısı: Doktor Toplam (2010)	699	686,28
Sağlık Personeli Sayısı: Hemşire (2010)	618	618,46
İşgücüne Katılma Oranı (%, 2010)	36,47	37,38
İstihdam Oranı (%, 2010)	33,15	33,09
Sağlık Personeli Sayısı: Doktor Toplam (2011)	691	729,63
Sağlık Personeli Sayısı: Hemşire (2011)	769	754,01
İşgücüne Katılma Oranı (%, 2011)	41,90	42,70
İstihdam Oranı (%, 2011)	37,60	37,60
İhracat Yapan Firma Sayısı (2010)	207,00	216,38

“Sentetik Mardin’i 72 kontrol şehrin konveks bir kombinasyonundan oluşturuyoruz. Tablo 19 Sentetik Mardin’in oluşturulmasında kullanılan şehirlerin ağırlıklarını göstermektedir. Ağırlığı sıfır olan şehirler rapor edilmemektedir.

Tablo 19. Sentetik Mardin’in Hesaplanmasında Şehir Ağırlıkları

Şehirler	Ağırlıklar
Manisa	0,03
Bursa	0,01
Konya	0,04
Diyarbakır	0,05
Batman	0,04
Şırnak	0,50
Siirt	0,33
Toplam	1,00